



Portimão
Câmara Municipal

BALANÇO SOCIAL | 2022

ÍNDICE

- Breve Apresentação dos Resultados
- Indicadores

Trabalhadores por Cargo/Carreira, Sexo e Modalidade de Vinculação.....	1
Trabalhadores Segundo o Escalão Etário.....	3
Antiguidade dos Trabalhadores na Função Pública.....	5
Estrutura Habilitacional (Nível de Escolaridade)	7
Trabalhadores Estrangeiros.....	9
Trabalhadores Deficientes.....	9
Rotação de Pessoal	
Trabalhadores Admitidos e Regressados.....	10
Saídas	11
Mudanças de Situação	13
Trabalho Extraordinário e Normal Nocturno.....	13
Absentismo.....	14
Encargos com Pessoal	16
Acidentes e Incapacidades	18
Medicina no Trabalho	19
Higiene e Segurança	19
Formação Profissional.....	20
Disciplina	23

BALANÇO SOCIAL ANO 2022

Nos termos do Decreto-Lei n.º 190/96, de 9 de outubro, cumpre às Autarquias Locais com pelo menos 50 trabalhadores, a elaboração do Balanço Social, que deverá ser remetido à Direção Geral da Administração Local (DGAL) até 31 de março de cada ano, relativo ao ano anterior.

A informação constante deste instrumento de gestão, reflete as imposições legais e regulamentação em vigor.

Nos termos da legislação em vigor o tratamento estatístico abrangeu todos os trabalhadores do Município de Portimão, independentemente do vínculo.

Da análise dos indicadores apurados, relativos a 981 colaboradores no exercício de funções a 31 de dezembro de 2022, salienta-se, nomeadamente, os seguintes aspetos:

• EFETIVOS SEGUNDO RELAÇÃO JURÍDICA DE EMPREGO

A maioria dos colaboradores da Autarquia de Portimão tem uma relação jurídica de emprego público por tempo indeterminado (CTFP tempo indeterminado), representando **94,3%** dos colaboradores ao serviço da Autarquia.

O pessoal em regime de Comissão de Serviço representa cerca de 4,4%, o pessoal em Outra Situação representa 1,2% e o pessoal com Contrato a Termo Resolutivo Incerto representam 0,1%.

Na Autarquia de Portimão, o número de mulheres é bastante superior ao número de homens, representando, respetivamente, 70,3% e 29,7% do total dos colaboradores.

À semelhança dos anos anteriores, esta situação teve origem no ano de 2009, essencialmente, por força da transição do pessoal não-docente das Escolas Básicas e educação Pré-Escolar para a Autarquia de Portimão, nos termos do Decreto-Lei n.º 144/2008, de 28 de julho, que, praticamente, na sua maioria, eram mulheres (cerca de 225 mulheres). Por outro lado, em 01/01/2020, foram igualmente transferidos para o Mapa de Pessoal do Município de Portimão, 75 trabalhadores (pessoal não docente) da Escolas Secundárias, no âmbito no âmbito da Lei n.º 50/2018, de 16 de agosto, conjugado com o previsto no Decreto-Lei n.º 21/2019 de 30 de janeiro e no Despacho n.º 203-A/2020, de 7 de janeiro, dos quais 69 trabalhadores são do sexo feminino.

Comparativamente ao ano 2021, o ano de 2022 registou um acréscimo **de 18 colaboradores**. Em 31 de dezembro de 2022 o n.º de colaboradores é de 981, enquanto em 31 de dezembro de 2021 era de 963.

Esta situação deve-se à rotação de pessoal ocorrida no ano de 2022, por força do maior número de entradas face às saídas de pessoal.

À semelhança dos anos anteriores, a carreira profissional que regista um maior número de colaboradores no ano de 2022 é a carreira de **"Assistente Operacional"**, com 509 colaboradores, seguida das carreiras de "Assistente Técnico", com 268 colaboradores e

da carreira de "Técnico-Superior" com 129 colaboradores, representando respetivamente, **51,9%**, 27,3% e 13,1% do total dos colaboradores ao serviço da Autarquia de Portimão.

O pessoal "Dirigente" representa 3,8% dos colaboradores, enquanto que os colaboradores integrados quer na carreira de "Informática" quer nas "Outras Carreiras", cada um representa 1,9% dos colaboradores ao serviço da Autarquia de Portimão.

• EFETIVOS SEGUNDO O ESCALÃO ETÁRIO

De um modo geral pode dizer-se que grande parte dos colaboradores ao serviço da Autarquia de Portimão tem uma idade igual ou superior a 40 anos de idade (cerca de 883 colaboradores).

O escalão etário que regista um maior número de colaboradores é o **escalão dos "45-49"**, com 235 pessoas, **representando 24% do total dos colaboradores**, seguido dos escalões de "55-59" e "50-54", representando, respetivamente, 17,9% e 16,9% do total dos efetivos.

A média etária em 2022 é de 50,6 anos, que comparativamente ao ano 2021 sofreu um aumento na ordem de 0,3 anos. Esta situação tem sido uma tendência ao longo dos últimos anos, isto é, a média etária dos colaboradores ao serviço do Município de Portimão tem aumentado, consecutivamente, todos os anos.

A população mais jovem, na Autarquia de Portimão, é a feminina, com uma média de idades de 50,4 anos, enquanto a média etária da população masculina é de 51,1 anos.

• ANTIGUIDADE NA FUNÇÃO PÚBLICA

À semelhança do ano anterior, em 2022 o escalão de antiguidade que integra o maior número de colaboradores é o escalão de **"20 a 24 anos"** de antiguidade representando cerca de **20,2%** do total dos colaboradores, seguido dos escalões "até 5 anos", "15 a 19 anos" e "10 a 14 anos", representando, respetivamente, 18,8%, 16,2% e 15,7% do total dos colaboradores.

De um modo geral pode-se afirmar que 24,5% dos colaboradores ao serviço da Autarquia de Portimão possui menos de 10 anos de antiguidade, enquanto a grande maioria dos mesmos, cerca de **75,5%** dos colaboradores possui uma antiguidade **igual ou superior a 10 anos de serviço**.

• ESTRUTURA HABILITACIONAL

À semelhança do ano anterior, no que respeita à estrutura habilitacional, observa-se que os níveis habilitacionais onde se situa um maior número de colaboradores é o **"12º**

ano de escolaridade", seguido do "9º ano de escolaridade" e da "Licenciatura", representando, respetivamente, **34,3%**, 21,6% e 19,4% do total dos colaboradores.

No entanto, há que referir que cerca de **23,1%** do total dos trabalhadores ao serviço da Autarquia de Portimão possuem um curso de formação superior, (Bacharelatos, Licenciaturas, Mestrados e Doutoramentos).

Neste sentido, pode-se afirmar que **a maioria dos colaboradores** ao serviço da Autarquia de Portimão possui habilitações literárias iguais ou superiores ao 12º ano de escolaridade, uma vez que cerca de **563 pessoas** possuem habilitações entre o "12º ano de escolaridade" e um "curso de formação superior" (Bacharelato/Licenciatura/Mestrado/Doutoramento), representado cerca **57,4%** do total dos colaboradores.

• ROTAÇÃO DE PESSOAL

No decurso do ano verificou-se um maior número de entradas de colaboradores face às saídas, tendo-se registado **75** entradas para **57** saídas.

Relativamente às entradas de pessoal há que referir o seguinte:

- 7 correspondem a mobilidades internas de outras Entidades Públicas para os serviços do Município de Portimão (1 Técnico Superior, 5 Assistentes Técnicos e 1 Assistente Operacional);
- 1 corresponde ao regresso de um trabalhador ao serviço do Município que se encontrava de licença sem vencimento (1 Assistente Operacional);
- 2 correspondem ao provimento de cargos dirigentes intermédios (1 Diretor de Departamento e 1 Chefe Divisão);
- 1 corresponde à designação para o cargo de Chefe de Gabinete de Apoio à Presidência (enquadrado no grupo "Outros");
- 14 correspondem a alterações de situação de pessoal que já encontrava ao serviço do Município de Portimão, isto é:
 - 1 Técnico Superior regressou à sua carreira de origem, por ter cessado a comissão de serviço no lugar de Diretor de Departamento que até então ocupava;
 - 1 Assistente Técnico foi designado em mobilidade interna intercarreiras para a carreira especial de Fiscal (enquadrado no grupo "Outros");
 - 1 Técnico Adjunto de Informática foi designado em mobilidade interna intercarreiras para a carreira de Assistente Técnico;
 - 1 Assistente Operacional foi designado em mobilidade interna intercarreiras para a carreira de Técnico Superior;
 - 8 Assistentes Operacionais foram designados em mobilidade interna intercarreiras para a carreira de Assistente Técnico;
 - 2 correspondem a duas pessoas que alteraram o seu vínculo de emprego público ao Município (2 Assistentes Operacionais), isto é, passaram de contrato de trabalho a termo resolutivo incerto para contrato de trabalho por tempo indeterminado, no seguimento de um procedimento concursal.

- 50 correspondem efetivamente a novas admissões, no âmbito de processos de recrutamento de pessoal e/ou recursos a reservas de recrutamento. A maioria destas admissões realizaram-se para a carreira de Assistente Operacional, com 48 admissões.

As restantes 2 admissões registaram-se na carreira de Assistente Técnico.

No entanto, há que referir que, das 50 admissões, 45 destinaram-se à admissão de pessoal não-docente para desempenhar funções nas Escolas do Concelho de Portimão, no âmbito das competências em matéria de educação (45 Assistentes Operacionais-Auxiliares de Ação Educativa e Cozinheiros).

Relativamente às saídas de pessoal há que referir também o seguinte:

- 1 corresponde a saída por motivo de caducidade do contrato de trabalho a termo resolutivo incerto (1 Assistente Operacional);
- 1 corresponde a uma demissão, no seguimento de um processo disciplinar (1 Assistente Operacional);
- 13 correspondem a saídas por motivos resolução e denuncia dos contratos por iniciativa dos trabalhadores (1 Assistente Técnico e 12 Assistentes Operacionais);
- 2 correspondem a cessação de funções de dois trabalhadores para desempenharem funções e tomarem posse em outros serviços e/ou organismos públicos (1 Técnico Superior e 1 Assistente Operacional);
- 1 corresponde a uma mobilidade interna para outro organismo público (1 Assistente Operacional);
- 3 correspondem a saídas por motivo de falecimento de três trabalhadores (3 Assistentes Operacionais);
- 17 correspondem a saídas de pessoal por motivos de reforma/aposentação (5 Assistentes Técnicos, 11 Assistentes Operacionais e 1 Fiscal-enquadrado no grupo "Outros");
- 1 corresponde à saída de um trabalhador cargo de Chefe de Gabinete de Apoio à Presidência (enquadrado no grupo "Outros");
- 4 correspondem a saídas por motivo de licença sem vencimento (1 Técnico Superior e 3 Assistentes Operacionais);
- 14 correspondem a alterações de situação do pessoal existente ao serviço do Município de Portimão, conforme já referido no ponto anterior das entradas, isto é:
 - 1 Dirigente Intermédio cessou a comissão de serviço no cargo de Diretor de Departamento, tendo regressado à sua carreira de origem de Técnico Superior;
 - 1 Assistente Técnico foi designado em mobilidade interna intercarreiras para a carreira especial de Fiscal (enquadrado no grupo "Outros");
 - 1 Técnico Adjunto de Informática foi designado em mobilidade interna intercarreiras para a carreira de Assistente Técnico;
 - 1 Assistente Operacional foi designado em mobilidade interna intercarreiras para a carreira de Técnico Superior;
 - 8 Assistentes Operacionais foram designados em mobilidade interna intercarreiras para a carreira de Assistente Técnico;

- 2 correspondem a duas pessoas que caducaram os seus contratos de trabalho a termo resolutivo incerto (2 Assistentes Operacionais) mas que viram, entretanto, o seu vínculo de emprego público ao Município alterado para contrato de trabalho por tempo indeterminado, no seguimento de um procedimento concursal.

Comparativamente ao ano de 2021, constata-se que houve um **aumento de 18 colaboradores ao serviço**, ou seja, no ano de 2021 o n.º total de colaboradores era de 963 pessoas, enquanto no final do ano de 2022 o total de colaboradores é de 981, por força do maior número de entradas face às saídas.

No movimento de pessoal, destaca-se a carreira profissional de “**Assistente Operacional**”, como sendo a carreira onde se verificou um maior número de entradas, bem como o maior número de saídas ao longo do ano de 2022, isto é, **52 entradas para 44 saídas**.

Neste sentido, a carreira profissional de “Assistente Operacional” representou **69,3%** do total das entradas e **77,2%** do total das saídas verificadas no ano de 2022.

A carreira de **Assistente Técnico** registou também um maior número de entradas face às saídas, isto é, **16 entradas para 7 saídas**.

• TRABALHO EXTRAORDINÁRIO

No ano de 2022, o trabalho suplementar/extraordinário diminuiu face ao verificado no ano de 2021 (de 19.500 horas para 14.977 horas). Esta situação resulta essencialmente do facto de no ano de 2021 muitos dos trabalhadores do Município foram mobilizadas para desenvolver funções e prestar o apoio necessário no âmbito da pandemia, resultante da doença COVID 19, o que originou a realização de trabalho suplementar/extraordinário no ano de 2021, situação que já não ocorreu no ano de 2022.

À semelhança do ano anterior, constata-se igualmente que a grande maioria do trabalho extraordinário realizado no ano de 2022, ocorreu durante o fim-de-semana/dias de descanso semanal (sábados e domingos) e aos feriados, correspondendo a 11.155 horas, do total das horas realizadas no ano de 2022.

Pode-se afirmar assim que o trabalho extraordinário realizado nos sábados, domingos e feriados representou cerca de **74,5%** do total do trabalho extraordinário realizado no ano de 2022.

• ABSENTISMO

No ano 2022 o número de dias de ausência ao trabalho/absentismo registaram uma diminuição face ao verificado no ano 2021.

Enquanto no ano de 2021 registaram-se “33.961,5 dias” de ausência ao trabalho, no ano de 2022 registou-se “31.533 dias” de ausência, que se traduziu num **decréscimo de 2 428,5 dias** de ausência ao trabalho, representando uma variação de **-7,2%**.

Neste sentido, o ano de 2022 registou uma **Taxa de Absentismo** de **12,8%**, inferior à verificada no ano de 2021 que foi de 13,9%.

No "absentismo", **a doença justificada por atestado médico**, à semelhança dos anos anteriores, continua a ser o grande motivo de ausência ao trabalho, representando **74,6%** do total de faltas registadas no ano de 2022.

• FORMAÇÃO

Relativamente à formação profissional, no que respeita ao número total de ações de formação, verificou-se um aumento do número de ações realizadas durante o ano de 2022 comparativamente ao ano de 2021, em mais 15 ações de formação, isto é, **no ano de 2022 realizaram-se 84 ações de formação**, enquanto no ano de 2021 realizaram-se 69 ações de formação.

No mesmo sentido, o número de participações em ações de formação no ano de 2022, registou um aumento do número de formandos face ao ano de 2021, isto é, enquanto no ano de 2021 o número de formandos foi de 133 colaboradores, para 69 ações de formação, **no ano 2022 o número de formandos foi de 343 colaboradores**, para **84 ações**, representado um acréscimo de 210 formandos face ao registado no ano de 2021.

As carreiras profissionais que registaram um maior número de participações/formandos em ações de formação durante o ano de 2022 foi a carreira de **"Técnico Superior"** com 111 formandos, seguido da carreira de "Assistente Operacional" com 104 formandos e do pessoal "Dirigente" com 59 formandos, **representando**, respetivamente, **32,4%**, 30,3% e 17,2%, do total de participações em ações de formação.

A carreira profissional que mais horas utilizou/tempo despendido para frequência das ações de formação foi a carreira de **"Técnico Superior"** com **1.026,5 horas**, seguido da carreira de "Assistente Operacional" com 969 horas e do pessoal "Dirigente" com 806,5 horas, representando, respetivamente, **29,7%**, 28% e 23,3% do total de horas despendidas/utilizadas para frequência de ações de formação.

• HIGIENE, SEGURANÇA E MEDICINA NO TRABALHO

Durante o ano 2022, a Autarquia de Portimão, no âmbito da Medicina no Trabalho efetuou 171 exames médicos, distribuídos pelos seguintes tipos:

- 47 exames de admissão e/ou iniciais;
- 120 exames periódicos;
- 4 exames ocasionais e complementares.

De referir ainda que os serviços de Higiene, Segurança no Trabalho efetuaram ainda, no âmbito das suas funções cerca de 35 visitas aos locais de trabalho no âmbito das condições de trabalho.

• **COLABORADORES EVOLUÇÃO GERAL DOS TRABALHADORES DA CÂMARA NOS ULTIMOS ANOS**

	2009	2010	2011	2012	2013	2014	2015	2016	2017	2018	2019	2020	2021	2022
Número de trabalhadores Câmara	729	696	676	639	629	590	618	600	586	601	604	631	616	611
Pessoal não docente – Transferência de competências da Adm. Central para a Adm. Local em matéria de Educação	246	251	268	265	256	250	238	240	267	258	274	350	341	364
Pessoal área da Saúde – Transferência de competências da Adm. Central para a Adm. Local no domínio da Saúde	---	---	---	---	---	---	---	---	---	---	---	---	6	6
Total Geral	975	947	944	904	885	840	856	840	853	859	878	981	963	981
Taxa Variação	---	- 2,8%	- 0,3%	- 4,2%	- 2,1%	- 5,1%	+ 1,9%	- 1,9%	+ 1,5%	+ 0,7%	+2,2%	+11,7%	- 1,8%	+1,9%

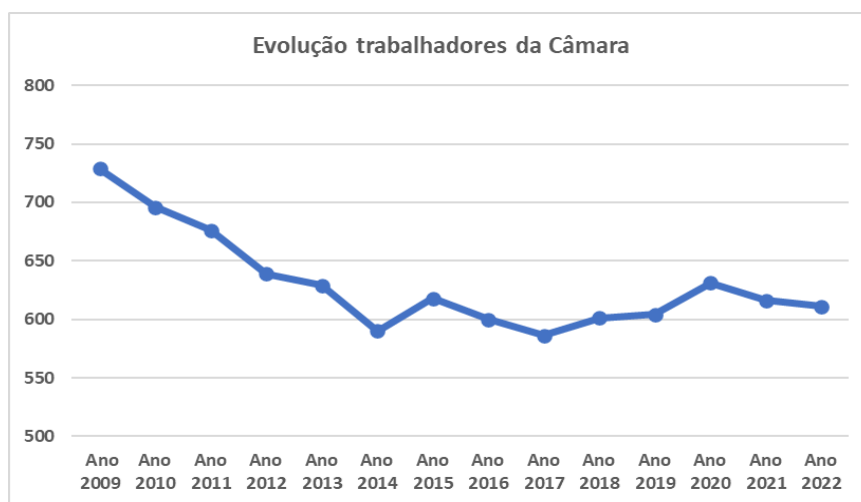


• **EVOLUÇÃO (AUTÓNOMA) DOS "TRABALHADORES DA CÂMARA" E DO "PESSOAL NÃO DOCENTE DAS ESCOLAS"**

Trabalhadores por Ano:

	2009	2010	2011	2012	2013	2014	2015	2016	2017	2018	2019	2020	2021	2022
Trabalhadores da Câmara	729	696	676	639	629	590	618	600	586	601	604	631	616	611
Tx. Variação	---	- 4,5%	- 2,9%	- 5,5%	- 1,6%	- 6,2%	+ 4,7%	- 2,9%	- 2,3%	+ 2,6%	+ 0,5%	+ 4,5%	- 2,4%	- 0,8%

Pessoal não docente – Transferência competências da Adm. Central para a Adm. Local em matéria de Educação	246	251	268	265	256	250	238	240	267	258	274	350	341	364
Tx. Variação	---	+ 2,0%	+ 6,8%	- 1,1%	- 3,4%	- 2,3%	- 4,8%	+ 0,8%	+ 11,3%	- 3,4%	+ 6,2%	+ 27,7%	- 2,6%	+ 6,7%



INDICADORES ANO 2022

VARIAÇÃO DE EFECTIVOS

$\frac{(\text{Efectivos Ano 2021} - \text{Efectivos Ano 2020})}{\text{Efectivos 2020}} \times 100 = 1,9\%$	Ano 2021 = (-) 1,8%
--	---------------------

TAXAS DE VÍNCULO

$\frac{\text{Efectivos com Vinculo por Tempo Indeterminado}}{\text{Efectivos Globais}} \times 100 = 94,3\%$	Ano 2021 = 94,2%
---	------------------

TAXAS DE FEMINIZAÇÃO

$\frac{\text{Efectivos Femininos}}{\text{Efectivos Globais}} \times 100 = 70,3\%$	Ano 2021 = 69,4%
---	------------------

TAXAS DE TECNICIDADE

EM SENTIDO RESTRITO

$\frac{\text{Pessoal Técnico Superior + Assistente Técnico}}{\text{Pessoal Assistente Operacional}} \times 100 = 78\%$	Ano 2021 = 77,2%
--	------------------

EM SENTIDO LATO

$\frac{\text{Pessoal Téc. Sup + Ass. Técnico + Informática}}{\text{Efectivos Globais}} \times 100 = 42,4\%$	Ano 2021 = 42,3%
---	------------------

TAXAS DE ENQUADRAMENTO GERAL

$\frac{\text{Dirigente e Chefia a)}}{\text{Efectivos Globais}} \times 100 = 5,7 \%$	Ano 2021 = 5,6%
---	-----------------

a) Inclui Coordenadores Técnicos e Chefes de Administração Escolar

INDICADORES ANO 2022

TAXAS DE ENQUADRAMENTO (FEMINIZAÇÃO)

$\frac{\text{Dirigente e Chefia Feminino a)}}{\text{Efectivos Globais}} \times 100 = 3,3\%$	Ano 2021 = 3,3%
---	-----------------

a) Inclui Coordenadores Técnicos e Chefes de Administração Escolar

TAXA DE EMPREGO JOVEM

$\frac{\text{Trabalhadores até 24 anos}}{\text{Efectivos Globais}} \times 100 = 0,3\%$	Ano 2021 = 0%
--	---------------

LEQUE ETÁRIO

$\frac{\text{Idade do trabalhador + idoso}}{\text{Idade do trabalhador + novo}} = 2,7$	Ano 2021 = 3,1
--	----------------

TAXA DE FORMAÇÃO SUPERIOR

$\frac{\text{Bacharelatos + Licenciaturas+Mestrados+Doutoram.}}{\text{Efectivos Globais}} \times 100 = 23,1\%$	Ano 2021 = 23,5%
--	------------------

LEQUE SALARIAL ILIQUIDO

$\frac{\text{Maior remuneração base ilíquida}}{\text{Menor remuneração base ilíquida}} = 4,6$	Ano 2021 = 4,5
---	----------------

TAXA DE ABSENTISMO

TAXA ABSENTISMO GERAL

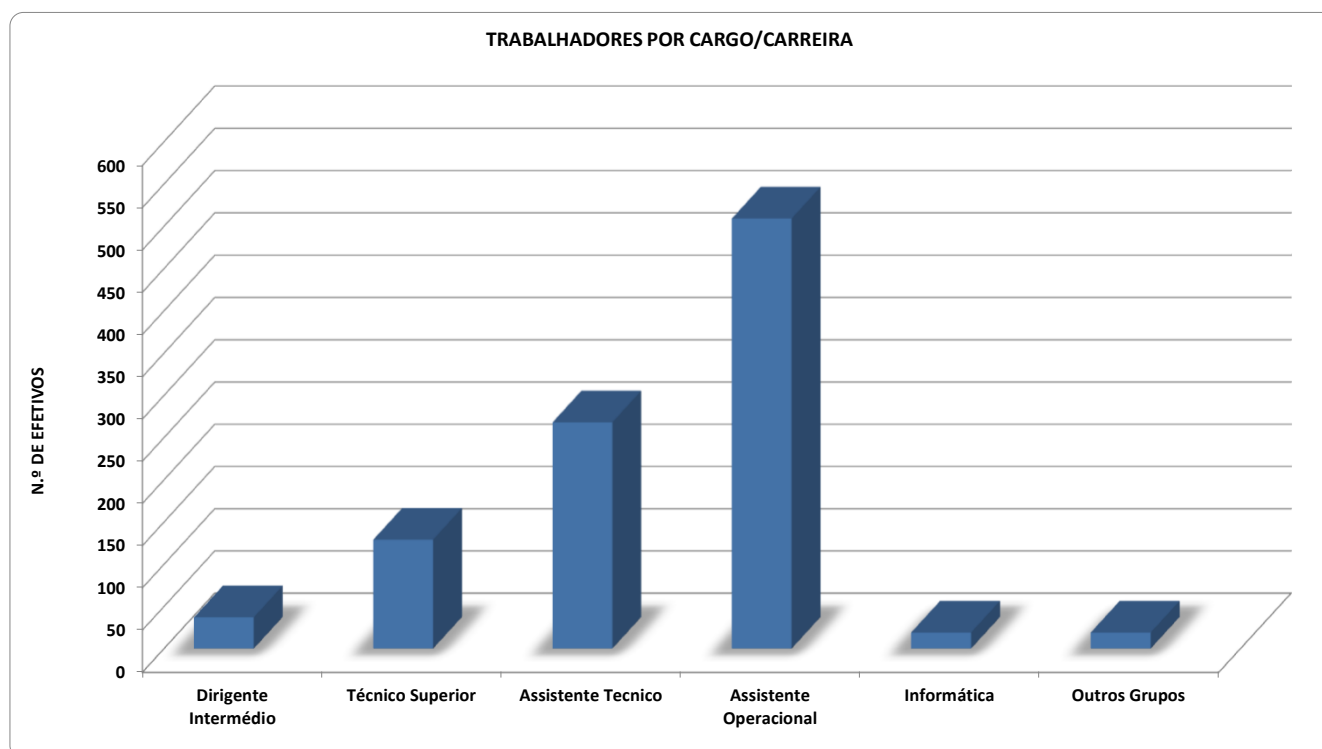
$\frac{\text{Nº dias de ausência}}{\text{Potencial máximo dias trabalhados}} \times 100 = 12,8\%$	Ano 2021 = 13,9%
---	------------------

Quadros 1 e 1.1
Número de trabalhadores por Cargo/Carreira e Sexo

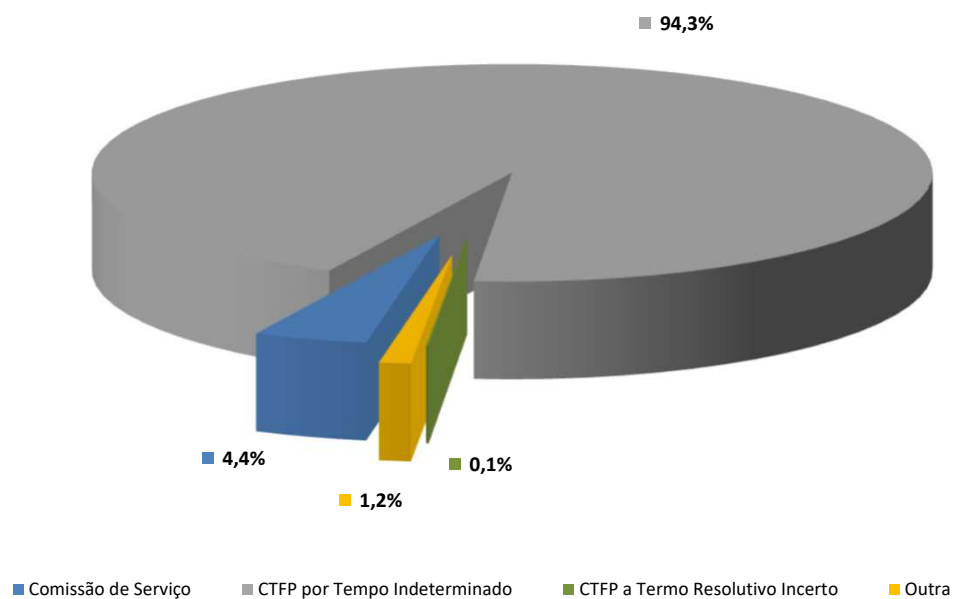
GRUPO DE PESSOAL SEXO	Dirigente Intermédio	Técnico Superior	Assistente Técnico	Assistente Operacional	Bombeiros	Informática	Polícia Municipal	Outros	TOTAL
Masculino	19	44	61	140	0	16	0	11	291
Feminino	18	85	207	369	0	3	0	8	690
TOTAL	37	129	268	509	0	19	0	19	981

Número de trabalhadores por Modalidade de Vinculação

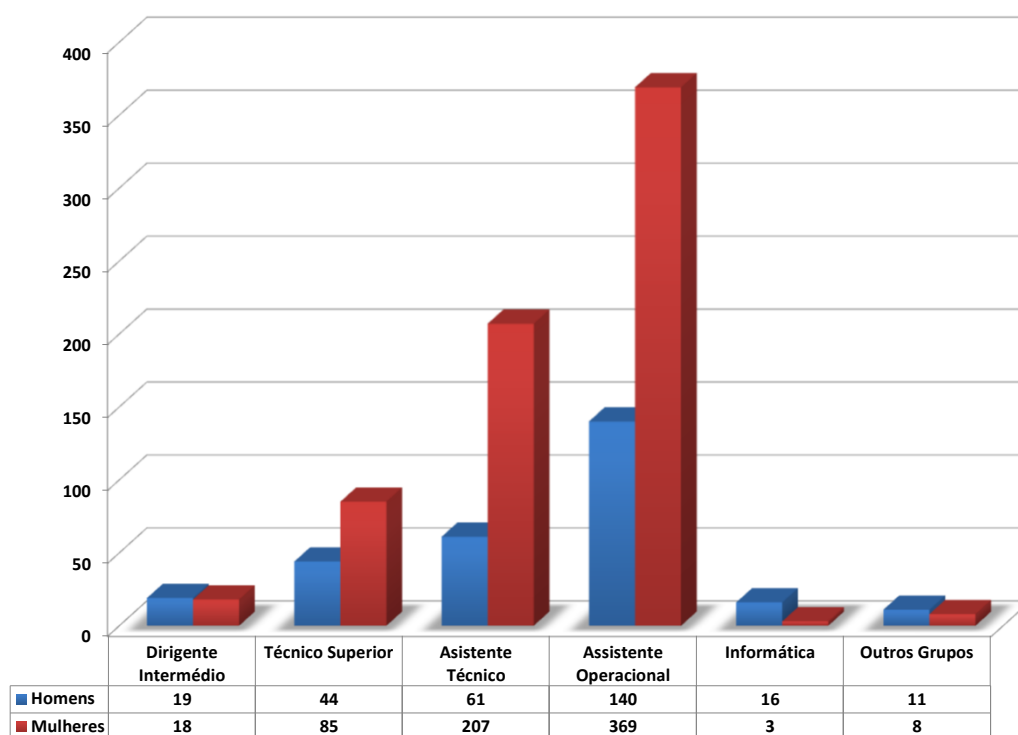
RELAÇÃO JURÍDICA	Dirigente Intermédio	Técnico Superior	Assistente Técnico	Assistente Operacional	Bombeiros	Informática	Polícia Municipal	Outros	TOTAL
Comissão de Serviço	37	0	0	0	0	0	0	6	43
CTFP por Tempo Indeterminado	0	125	264	507	0	19	0	10	925
CTFP a Termo Resolutivo Certo	0	0	0	0	0	0	0	0	0
CTFP a Termo Resolutivo Incerto	0	0	0	1	0	0	0	0	1
Outra	0	4	4	1	0	0	0	3	12



TRABALHADORES POR MODALIDADE DE VINCULAÇÃO



TRABALHADORES POR CARGO/CARREIRA E SEXO



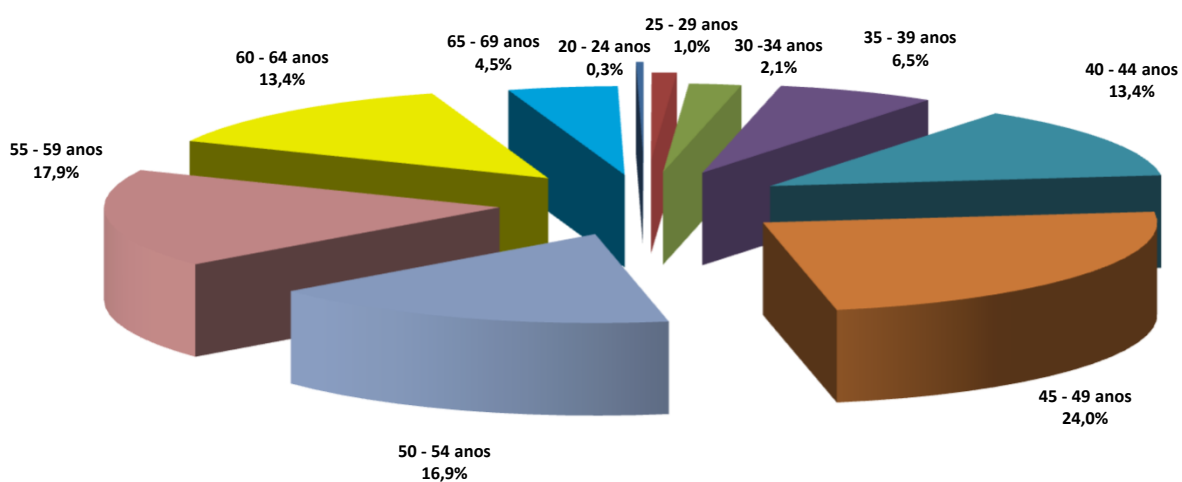
Quadro 2

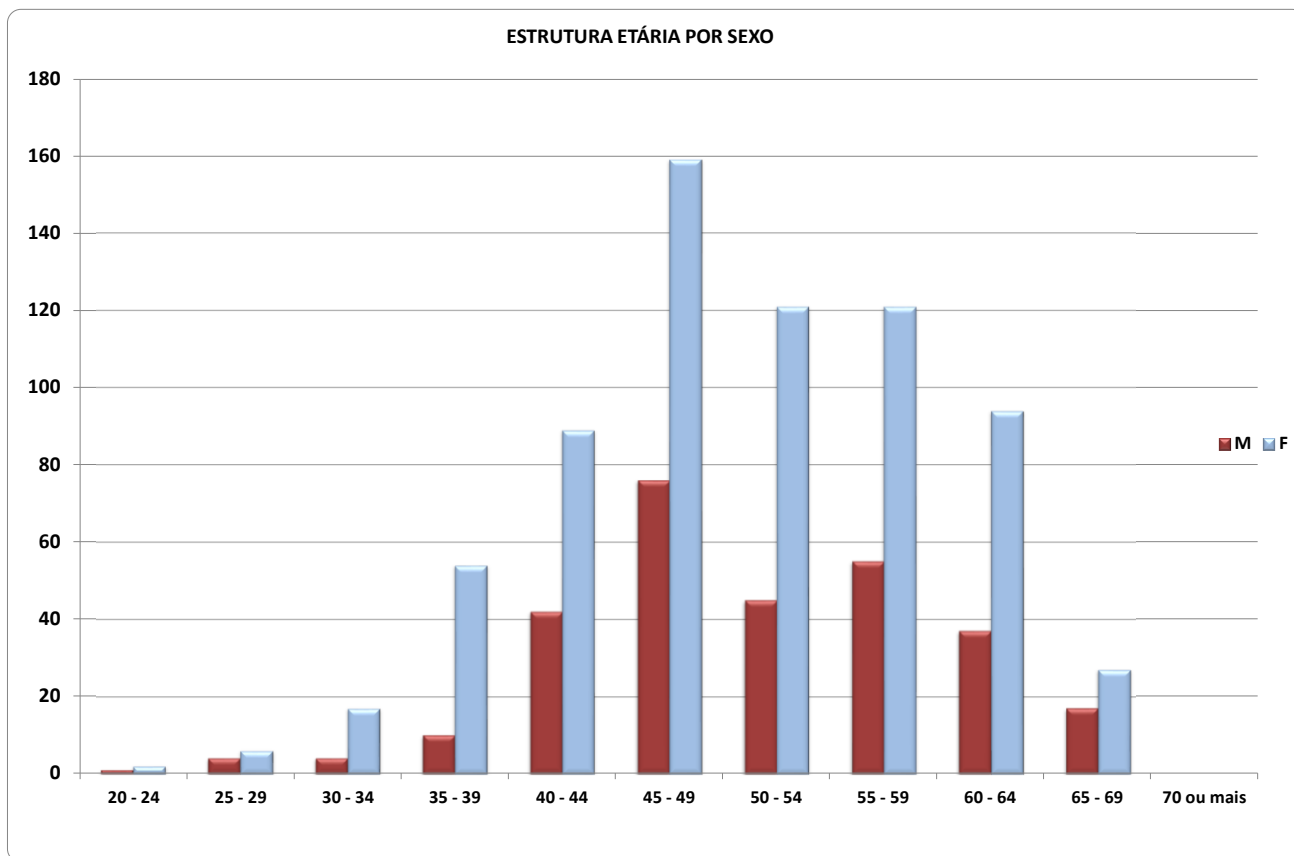
Número de trabalhadores segundo o Escalão Etário e Sexo

FAIXAS ETÁRIAS \ SEXO	SEXO		TOTAL
	Masculino	Feminino	
menos de 20 anos	0	0	0
20 - 24 anos	1	2	3
25 - 29 anos	4	6	10
30 - 34 anos	4	17	21
35 - 39 anos	10	54	64
40 - 44 anos	42	89	131
45 - 49 anos	76	159	235
50 - 54 anos	45	121	166
55 - 59 anos	55	121	176
60 - 64 anos	37	94	131
65 - 69 anos	17	27	44
70 ou mais	0	0	0
TOTAL	291	690	981

Médias de Idades	51,1	50,4	50,6
-------------------------	------	------	------

TRABALHADORES POR ESCALÃO ETÁRIO

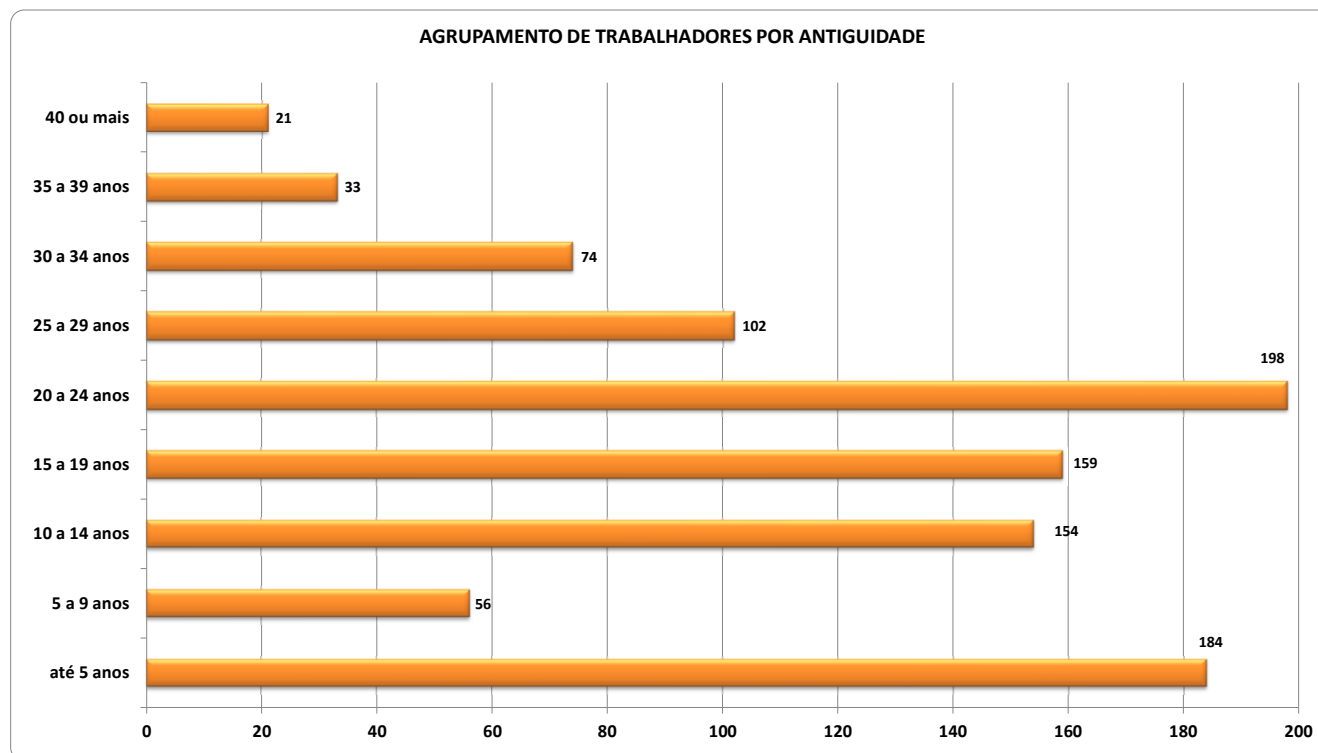




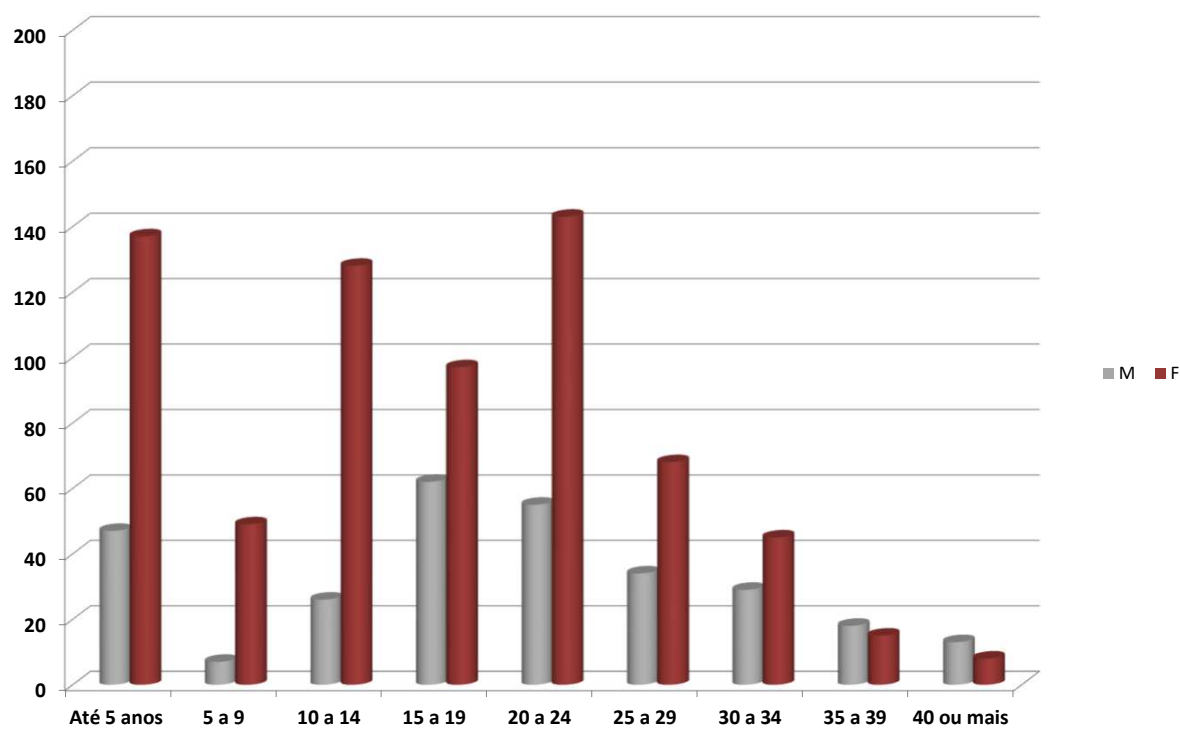
Quadro 3

Contagem da Antiguidade na Função Pública

AGRUPAMENTOS DE ANTIGUIDADE	Antiguidade por Sexo		TOTAL
	Masculino	Feminino	
até 5 anos	47	137	184
5 a 9 anos	7	49	56
10 a 14 anos	26	128	154
15 a 19 anos	62	97	159
20 a 24 anos	55	143	198
25 a 29 anos	34	68	102
30 a 34 anos	29	45	74
35 a 39 anos	18	15	33
40 ou mais anos	13	8	21
TOTAL	291	690	981



ANTIGUIDADE POR SEXO



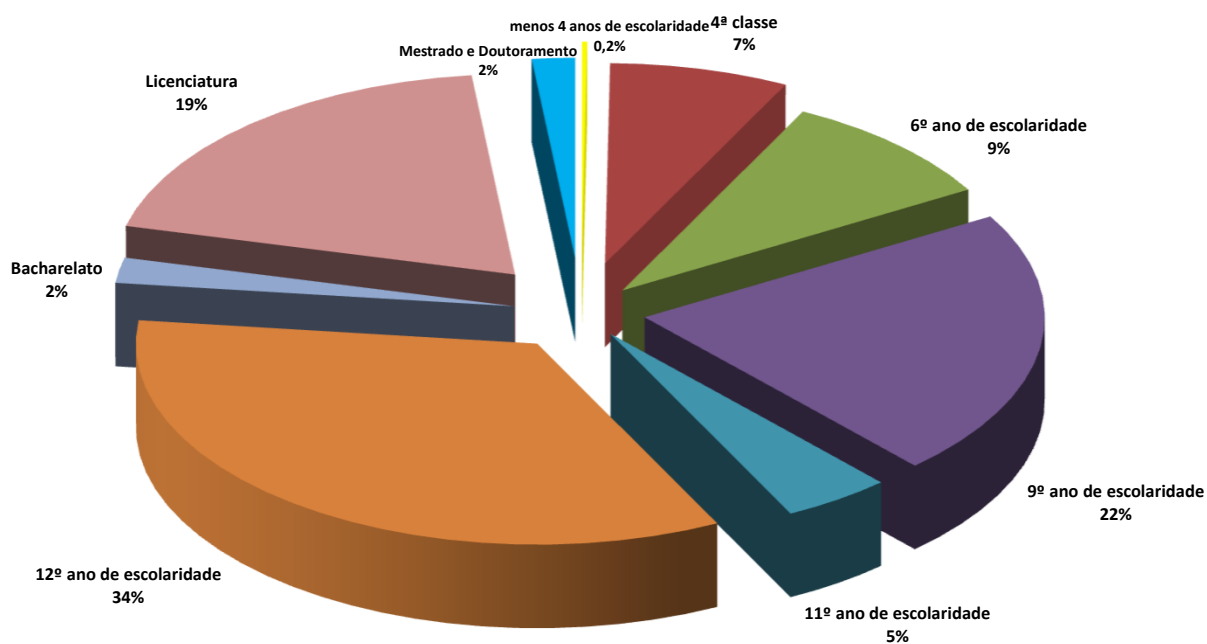
Estrutura Habilitacional por Nível de Escolaridade e Sexo

NÍVEL DE ESCOLARIDADE	Estrutura Habilitacional por Sexo		TOTAL
	Masculino	Feminino	
menos de 4 anos de escolaridade	2	0	2
4 anos de escolaridade (4ª classe)	38	33	71
6 anos de escolaridade (ciclo preparatório)	33	57	90
9 anos de escolaridade (obrigatório)	49	163	212
11 anos de escolaridade	9	34	43
12 anos de escolaridade	75	261	336
Bacharelato	5	15	20
Licenciatura	71	119	190
Mestrado	9	7	16
Doutoramento	0	1	1
TOTAL	291	690	981

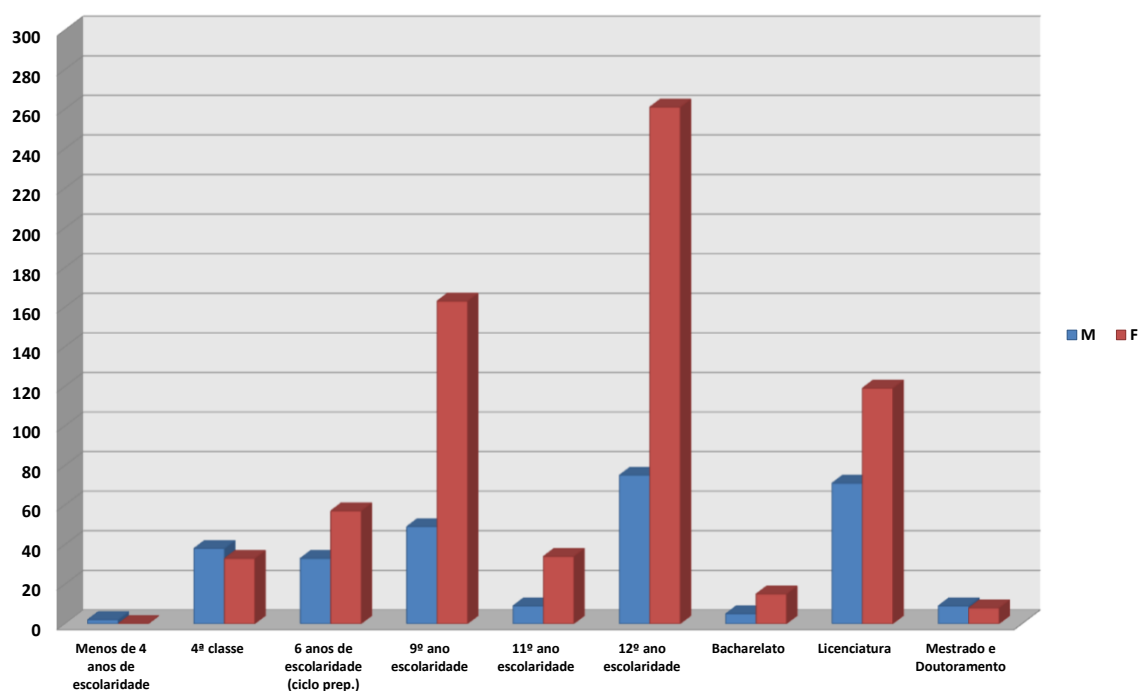
Estrutura Habilitacional por Cargo/Carreira

NÍVEL DE ESCOLARIDADE / GRUPO DE PESSOAL	Dirigente Intermédio	Técnico Superior	Assistente Técnico	Assistente Operacional	Bombeiros	Informática	Polícia Municipal	Outros
menos de 4 anos de escolaridade	----	----	----	2	----	----	----	----
4 anos de escolaridade (4ª classe)	----	----	1	70	----	----	----	----
6 anos de escolaridade (ciclo preparatório)	----	----	4	86	----	----	----	----
9 anos de escolaridade (obrigatório)	----	----	24	185	----	----	----	3
11 anos de escolaridade	----	----	29	12	----	----	----	2
12 anos de escolaridade	----	----	172	147	----	8	----	9
Bacharelato	2	5	12	----	----	1	----	----
Licenciatura	32	114	24	5	----	10	----	5
Mestrado	3	9	2	2	----	----	----	----
Doutoramento	----	1	----	----	----	----	----	----
TOTAL	37	129	268	509	0	19	0	19

DISTRIBUIÇÃO DOS TRABALHADORES POR NÍVEIS HABILITACIONAIS



ESTRUTURA HABILITACIONAL POR SEXO



NACIONALIDADE

Quadro 5

Trabalhadores Estrangeiros no Exercício de Funções

GRUPO DE PESSOAL PROVENIÊNCIA DO TRABALHADOR	Dirigente Intermédio	Técnico Superior	Assistente Técnico	Assistente Operacional	Bombeiros	Informática	Polícia Municipal	Outros	TOTAL
Países da União Europeia	0	0	0	0	0	0	0	0	0
Dos CPLP	0	0	0	2	0	0	0	0	2
De Outros Países	0	0	0	5	0	0	0	0	5
TOTAL	0	0	0	7	0	0	0	0	7

Quadro 6

Trabalhadores Deficientes

GRUPO DE PESSOAL SEXO	Dirigente Intermédio	Técnico Superior	Assistente Técnico	Assistente Operacional	Bombeiros	Informática	Polícia Municipal	Outros	TOTAL
Masculino	0	3	9	5	0	0	0	1	18
Feminino	2	1	6	10	0	0	0	0	19
TOTAL	2	4	15	15	0	0	0	1	37

ROTAÇÃO DE PESSOAL

Quadros 7 e 7.1

Número de trabalhadores Admitidos e Regressados por Modo de Ocupação do Posto de Trabalho e por Sexo

MODALIDADE DE ADMISSÃO	N.º de Admissões por Sexo		TOTAL
	Masculino	Feminino	
<i>Procedimento Concursal</i>	8	42	50
<i>Cedência de Interesse Público</i>	0	0	0
<i>Mobilidade Interna a Órgãos ou Serviços</i>	3	4	7
<i>Regresso de Licença</i>	1	0	1
<i>Comissão de Serviço</i>	3	0	3
<i>CEAGP/CEAGPA</i>	0	0	0
<i>Outras Situações</i>	2	12	14
TOTAL	17	58	75

Número de trabalhadores Admitidos e Regressados por Cargo/Carreira

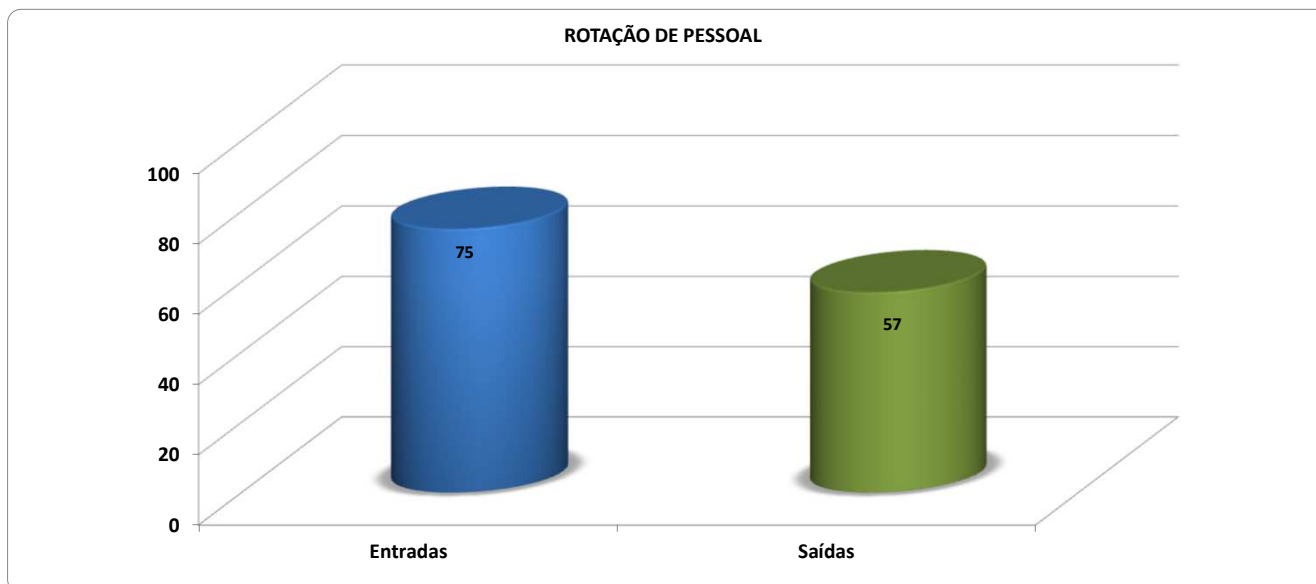
GRUPO DE PESSOAL \ MODALIDADE DE ADMISSÃO	Procedimento Concursal	Cedência de Interesse Público	Mobilidade Interna a Órgãos ou Serviços	Regresso de Licença	Comissão de Serviço	CEAGP/CEAGPA	Outras Situações	TOTAL
<i>Dirigente Intermédio</i>	----	----	----	----	2	----	----	2
<i>Técnico Superior</i>	----	----	1	----	----	----	2	3
<i>Assistente Técnico</i>	2	----	5	----	----	----	9	16
<i>Assistente Operacional</i>	48	----	1	1	----	----	2	52
<i>Informática</i>	----	----	----	----	----	----	----	0
<i>Outros</i>	----	----	----	----	1	----	1	2

Número de trabalhadores Saídos durante o ano

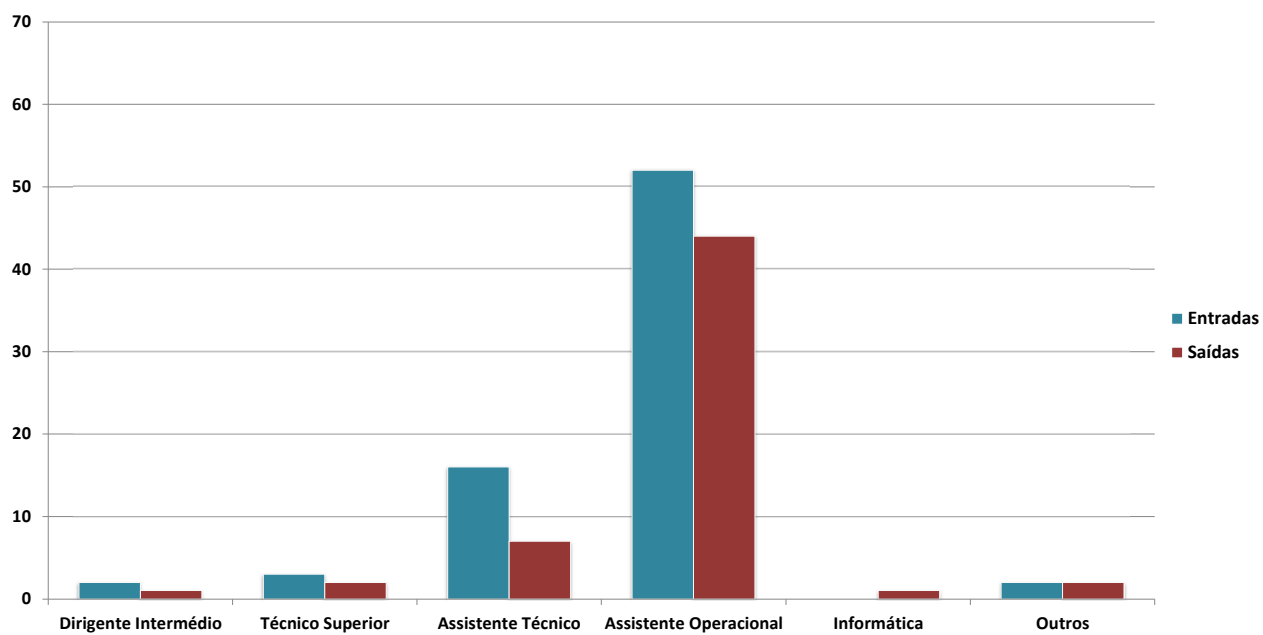
MOTIVO DE SAÍDA	TOTAL DE SAÍDAS
<i>Caducidade</i>	3
<i>Revogação (mútuo acordo)</i>	0
<i>Resolução ou Exoneração (iniciativa do empregador)</i>	0
<i>Resolução, Denúncia ou Exoneração (iniciativa do trabalhador)</i>	13
<i>Sanção disciplinar</i>	1
<i>Conclusão sem sucesso do período experimental</i>	0
<i>Fim da situação mobilidade interna</i>	0
<i>Fim da situação de cedência de interesse público</i>	0
<i>Morte</i>	3
<i>Reforma/Aposentação</i>	17
<i>Limite de idade</i>	0
<i>Cessação da comissão de serviço</i>	2
<i>Outros</i>	18
TOTAL	57

Número de trabalhadores Saídos durante o ano por Cargo/Carreira e Sexo

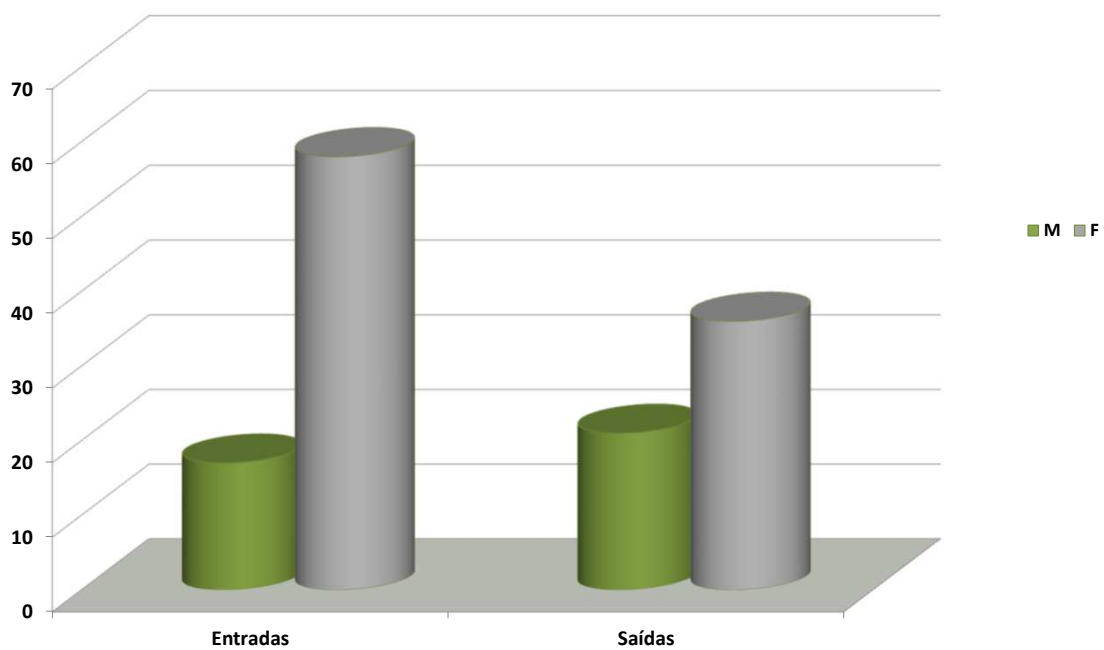
GRUPO DE PESSOAL	N.º de Saídas por Sexo		TOTAL
	Masculino	Feminino	
<i>Dirigente Intermédio</i>	1	0	1
<i>Técnico Superior</i>	1	1	2
<i>Assistente Técnico</i>	3	4	7
<i>Assistente Operacional</i>	14	30	44
<i>Informática</i>	0	1	1
<i>Outros</i>	2	0	2
TOTAL	21	36	57



"ENTRADAS E SAÍDAS" POR CARGO/CARREIRA



ENTRADAS E SAÍDAS POR SEXO



Número de Mudanças de Situação dos trabalhadores Motivo e Sexo

MOTIVO DA ALTERAÇÃO	N.º de Alterações de Situação por Sexo		TOTAL
	Masculino	Feminino	
Promoções (careiras não revistas e subsistentes)	1	0	1
Procedimento Concursal	14	51	65
Consolidação da Mobilidade na Categoria	2	1	3
Alteração Obrigatória do Posicionamento Remuneratório	0	1	1
Alteração do Posicionamento Remuneratório por Opção Gestionária (regra)	0	0	0
Alteração do Posicionamento Remuneratório por Opção Gestionária (exceção)	0	0	0
TOTAL	17	53	70

TRABALHO EXTRAORDINÁRIO

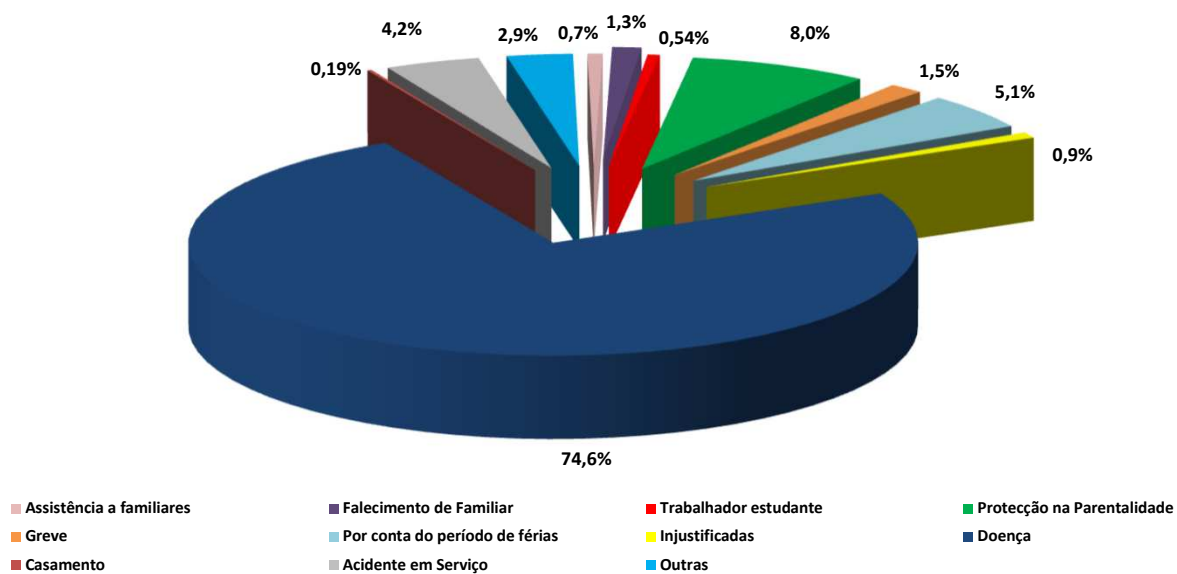
Número de Horas de Trabalho Extraordinário

TIPO DE TRABALHO	N.º de Horas por Sexo		TOTAL DE HORAS
	Masculino	Feminino	
Extraordinário (Diurno e Nocturno)	3 055	767	3 822
Em Dias Descanso Complementar	4 256	1 305	5 561
Em Dias Descanso Obrigatório	3 311	925	4 236
Em Dias Feriados	811	547	1 358
TOTAL	11 433	3 544	14 977

Número de Dias de Ausência por Motivo e Sexo

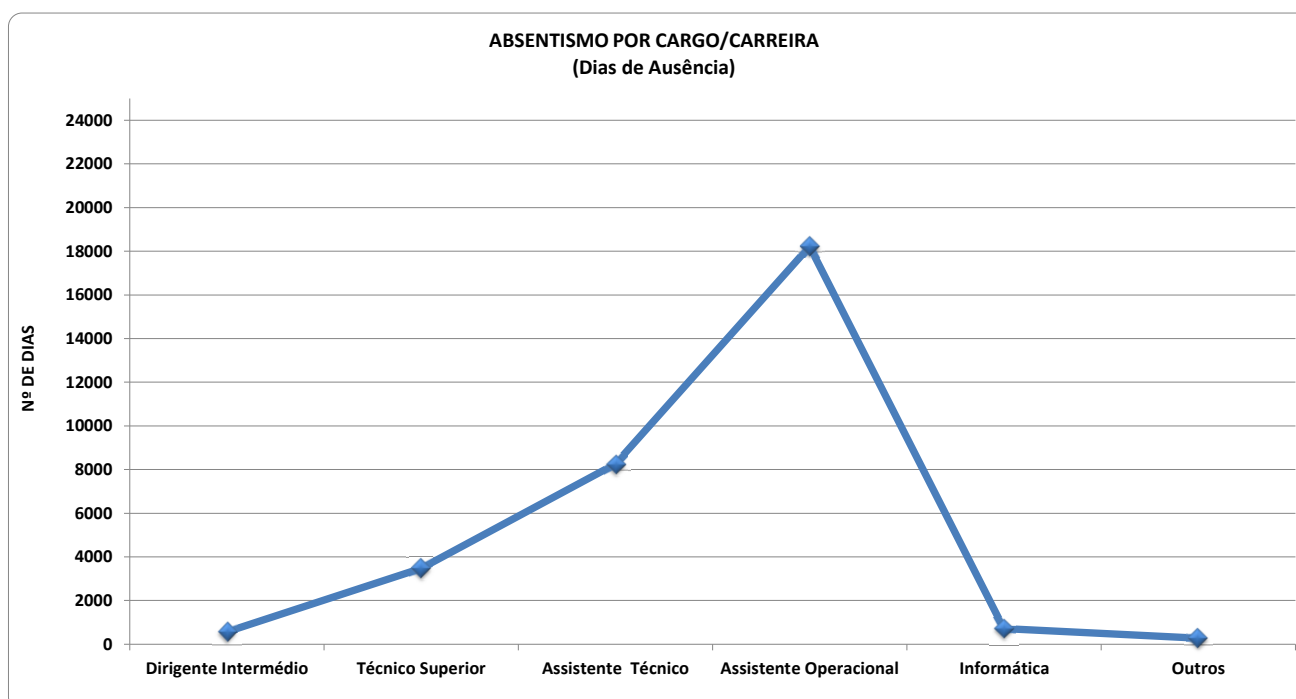
MOTIVO DA AUSÊNCIA	N.º de Dias de Ausência por Sexo		TOTAL (em dias)
	Masculino	Feminino	
Casamento	22	38	60
Protecção na Parentalidade	158	2 362	2 520
Falecimento de Familiar	101	308	409
Doença	6 369	17 160	23 529
Por Acidente em Serviço ou Doença Profissional	351	980	1 331
Assistência a Familiares	64	148	212
Trabalhador Estudante	75	96,5	171,5
Por Conta do Período de Férias	659	961	1 620
Com Perda de Vencimento	0	0	0
Cumprimento de Pena Disciplinar	0	0	0
Greve	65	422	487
Injustificadas	265	5	270
Outras	361,5	562	923,5
TOTAL (em dias)	8490,5	23042,5	31533

ABSENTISMO (MOTIVOS DE AUSÊNCIA)



Número de Dias de Ausência por Cargo/Carreira

MOTIVO DA AUSÊNCIA	GRUPO DE PESSOAL	Dirigente Intermédio	Técnico Superior	Assistente Técnico	Assistente Operacional	Bombeiros	Informática	Polícia Municipal	Outros
Casamento		----	----	22	38	----	----	----	----
Protecção na Parentalidade		15	172	368	1900	----	44	----	21
Falecimento de Familiar		31	80	117	177	----	2	----	2
Doença		404	2544	6519	13507	----	340	----	215
Por Acidente em Serviço ou Doença Profissional		22	----	223	1086	----	----	----	----
Assistência a Familiares		----	5	119	81	----	7	----	----
Trabalhador Estudante		38	17,5	52	43	----	21	----	----
Por Conta do Período de Férias		45,5	339,5	589,5	537,5	----	71	----	37
Com Perda de Vencimento		----	----	----	----	----	----	----	----
Cumprimento de Pena Disciplinar		----	----	----	----	----	----	----	----
Greve		----	20	83	382	----	2	----	----
Injustificadas		----	10	----	260	----	----	----	----
Outras		18	286,5	155	212,5	----	237	----	14,5
TOTAL (em dias)		573,5	3 474,5	8 247,5	18 224	0	724	0	289,5



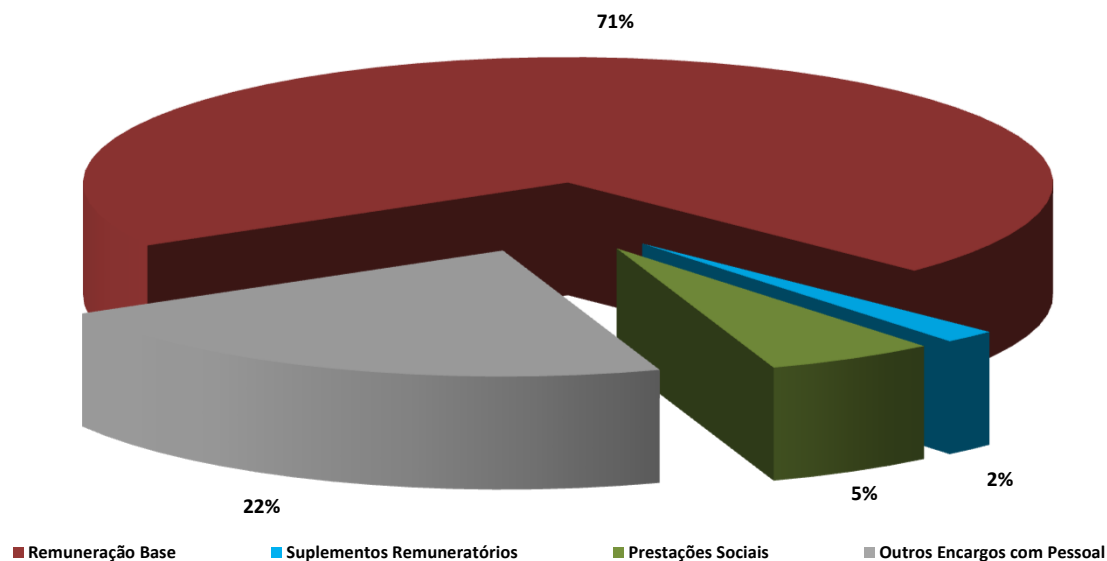
Total dos Encargos com Pessoal Durante o Ano

ENCARGOS COM O PESSOAL (Encargos Gerais)	VALOR (EUROS)
<i>Remuneração base</i>	13 004 648,39
<i>Suplementos Remuneratórios</i>	323 264,57
<i>Prémios de Desempenho</i>	0,00
<i>Prestações Sociais</i>	1 039 852,22
<i>Outros encargos com pessoal</i>	4 027 907,31
TOTAL	18 395 672,49

ENCARGOS COM SUPLEMENTOS REMUNERATÓRIOS	VALOR (EUROS)
<i>Trabalho extraordinário (Diurno e Nocturno)</i>	32 806,40
<i>Trabalho normal nocturno</i>	5 980,28
<i>Trabalho em dias de descanso semanal, complementar e feriados</i>	99 026,61
<i>Disponibilidade permanente</i>	0,00
<i>Outros regimes especiais de prestação de trabalho</i>	0,00
<i>Risco, penosidade e insalubridade</i>	5 321,18
<i>Fixação na periferia</i>	0,00
<i>Trabalho por turnos</i>	48 123,81
<i>Abono para falhas</i>	32 734,62
<i>Participação em reuniões</i>	12 269,80
<i>Ajudas de custo</i>	12 623,13
<i>Representação</i>	74 378,74
<i>Secretariado</i>	0,00
<i>Outros suplementos remuneratórios</i>	0,00
TOTAL	323 264,57

ENCARGOS COM PRESTAÇÕES SOCIAIS	VALOR (EUROS)
<i>Abono de família</i>	47 745,83
<i>Subsídios no âmbito da protecção da parentabilidade</i>	13 266,49
<i>Subsídio de educação especial</i>	0,00
<i>Subsídio mensal vitalício</i>	0,00
<i>Subsídio de refeição</i>	973 269,22
<i>Subsídio de funeral</i>	2 541,90
<i>Subsídio por morte</i>	0,00
<i>Benefícios Sociais</i>	0,00
<i>Outros prestações sociais</i>	3 028,78
TOTAL	1 039 852,22

DISTRIBUIÇÃO DOS ENCARGOS COM O PESSOAL DURANTE O ANO



Quadro 18.2.1

Encargos com Outras Modalidades de Apoio Social

BENEFÍCIOS DE APOIO SOCIAL	VALOR (EUROS)
Grupos desportivos/casas de pessoal	0
Refeitórios	0
Infantários	0
Colónias de férias	0
Apoio a estudos	0
Adiantamentos e empréstimos	0
Outras prestações de acção social complementar	0
TOTAL	0

**Número Total de Acidentes Ocorridos em Serviço Durante o Ano
e do Número de Dias Perdidos com Baixa**

Caracterização do Acidente	Acidentes ocorridos no local de trabalho					Acidentes " in itinere"				
	Total	1 a 3 dias de baixa	4 a 30 dias de baixa	Superior a 30 dias de baixa	Mortais	Total	1 a 3 dias de baixa	4 a 30 dias de baixa	Superior a 30 dias de baixa	Mortais
Número Total de Acidentes	66				1	3				0
Número de Acidentes com Baixa		1	34	14			0	3	0	
Número Dias de trabalho perdidos por acidentes ocorridos no ano		2	462	812			0	55	0	
Número Dias de trabalho perdidos por acidentes ocorridos em anos anteriores		0	0	0			0	0	0	

Quadro 20

Número de Casos de Incapacidade Declarados Durante o Ano

TIPO DE INCAPACIDADE	Número de Casos
Incapacidade Permanente	
<i>Incapacidade permanente absoluta</i>	0
<i>Incapacidade permanente parcial</i>	0
<i>Incapacidade permanente absoluta para o trabalho habitual</i>	0
Incapacidade Temporária absoluta	52
Incapacidade Temporária Parcial	0
TOTAL	52

Quadro 21

Número de Situações de Doença Profissional Registradas Durante o Ano

DOENÇA PROFISSIONAL	Número de Casos	Dias de Ausência
	0	0
TOTAL	0	0

MEDICINA NO TRABALHO

Quadro 22

Actividades de Medicina do Trabalho Ocorridas Durante o Ano

TIPO DE ACTIVIDADE	NÚMERO DE CASOS	VALOR (EUROS)
Total dos exames médicos efectuados	171	0
Exames de admissão e/ou iniciais	47	0
Exames periódicos	120	0
Exames ocasionais e complementares	4	0
Exames de cessação de funções	0	0
Despesas com medicina do trabalho		3 300,00
Visitas aos postos de trabalho	35	

HIGIENE E SEGURANÇA

Quadros 23, 24, 25 e 26

Contagem de Actividades de Higiene e Segurança no Trabalho

TIPO DE ACTIVIDADE	NÚMERO DE CASOS	
Intervenções das comissões de higiene e segurança (3.4)		
Reuniões anuais de higiene e segurança	0	
Visitas aos locais de trabalho	35	
Consequências da actividade (3.5)		
Reclassificados		
Recolocados		
Acções de formação de sensibilização em HST (3.6)		
Em matéria de segurança e saúde no trabalho	2	
Pessoas abrangidas por essa actividade	148	
Custos com as actividades HST (3.7)		VALOR (EUROS)
Encargos com a estrutura de HST		3 300,00
Equipamentos de protecção		32 780,12
Formação em prevenção de riscos		2 633,40
Outros custos com medidas de HST		2 732,63
TOTAL		41 446,15

FORMAÇÃO PROFISSIONAL

Quadro 27

N.º de Acções de Formação Realizadas Durante o Ano

<i>N.º DE HORAS</i> \ <i>TIPO DE ACÇÃO</i>	N.º de Acções Internas	N.º de Acções Externas	TOTAL DE ACÇÕES
<i>Menos de 30 Horas</i>	1	81	82
<i>de 30 a 59 Horas</i>	0	2	2
<i>de 60 a 119 Horas</i>	0	0	0
<i>com 120 Horas ou Mais</i>	0	0	0
TOTAL	1	83	84

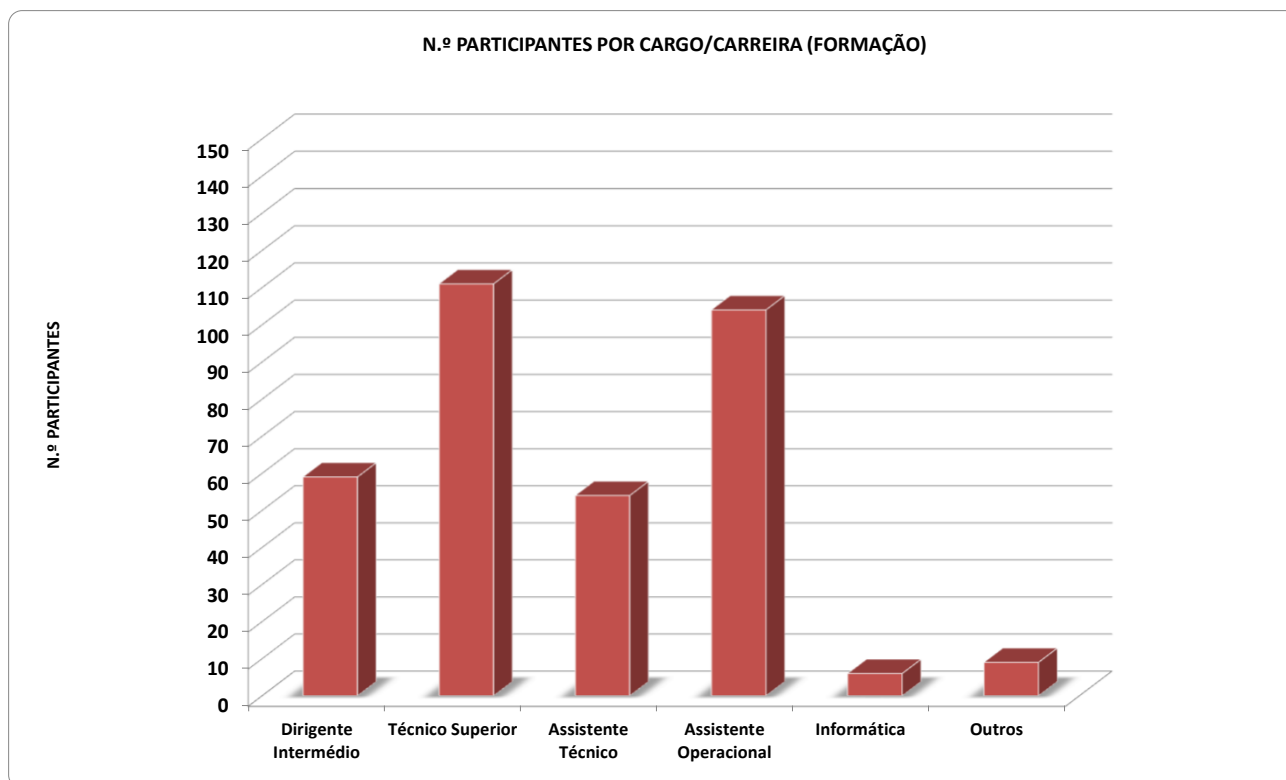
Quadros 28

N.º de Participações em Acções de Formação

<i>TIPO DE ACÇÃO</i>	TOTAL
<i>Acções Internas</i>	147
<i>Acções Externas</i>	196
TOTAL	343

N.º de Participações em Acções de Formação por Grupo de Pessoal

<i>GRUPO DE PESSOAL</i> \ <i>TIPO DE ACÇÃO</i>	Acções Internas	Acções Externas	TOTAL
<i>Dirigente Intermédio</i>	6	53	59
<i>Técnico Superior</i>	26	85	111
<i>Assistente Técnico</i>	31	23	54
<i>Assistente Operacional</i>	76	28	104
<i>Informática</i>	4	2	6
<i>Outros</i>	4	5	9



Quadro 29

Valor Global Gasto em Formação Durante o Ano

	VALOR (EUROS)
<i>Acções Internas</i>	0,00
<i>Acções Externas</i>	36 499,55
TOTAL	36 499,55

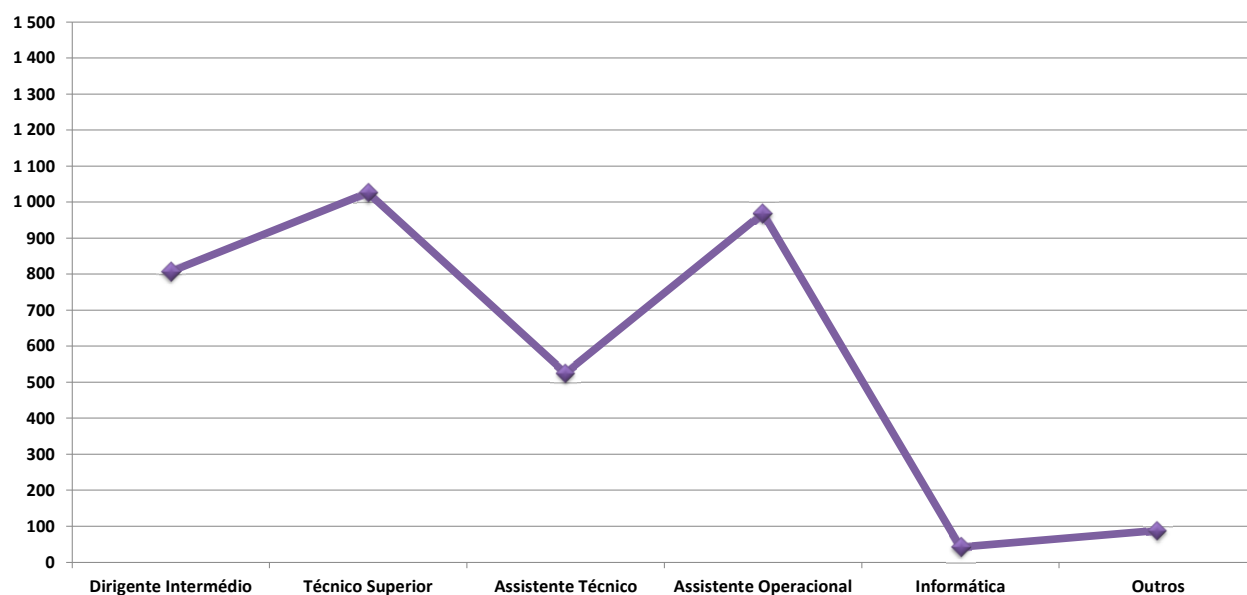
Participação em Acções de Formação (tempo dispendido em horas)

TIPO DE ACÇÃO	TOTAL (do tempo dispendido em horas)
<i>Acções Internas</i>	1 029
<i>Acções Externas</i>	2 428
TOTAL	3 457

Tempo Dispendido em Horas por Cargo/Carreira na Participação em Acções de Formação

GRUPO DE PESSOAL \ TIPO DE ACÇÃO	Acções Internas	Acções Externas	TOTAL DO TEMPO DISPENDIDO EM HORAS
<i>Dirigente Intermédio</i>	42	765	807
<i>Técnico Superior</i>	182	844	1026
<i>Assistente Técnico</i>	217	308	525
<i>Assistente Operacional</i>	532	437	969
<i>Informática</i>	28	14	42
<i>Outros</i>	28	60	88

N.º DE HORAS GASTAS POR CARGO/CARREIRA NA PARTICIPAÇÃO EM ACÇÕES DE FORMAÇÃO



Quadro 31

Relações Profissionais

	NÚMERO
<i>Trabalhadores sindicalizados</i>	245
<i>Elementos pertencentes a comissões de trabalhadores</i>	0
<i>Total de votantes para comissões de trabalhadores</i>	0

Quadro 32

Disciplina

DISCIPLINA	NÚMERO
<i>Processos transitados do ano anterior</i>	1
<i>Processos instaurados durante o ano</i>	7
<i>Processos transitados para o ano seguinte</i>	2
<i>Processos decididos</i> TOTAL	6
<i>Arquivados</i>	2
<i>Repreensão escrita</i>	2
<i>Multa</i>	1
<i>Suspensão</i>	0
<i>Demissão por facto imputável ao trabalhador</i>	1
<i>Cessação da comissão de serviço</i>	0