



Portimão
Câmara Municipal

BALANÇO SOCIAL | 2019

ÍNDICE

- Breve Apresentação dos Resultados
- Indicadores

Trabalhadores por Cargo/Carreira, Sexo e Modalidade de Vinculação.....	1
Trabalhadores Segundo o Escalão Etário.....	3
Antiguidade dos Trabalhadores na Função Pública.....	5
Estrutura Habilitacional (Nível de Escolaridade)	7
Trabalhadores Estrangeiros.....	9
Trabalhadores Deficientes.....	9
Rotação de Pessoal	
Trabalhadores Admitidos e Regressados.....	10
Saídas	11
Mudanças de Situação	13
Trabalho Extraordinário e Normal Nocturno.....	13
Absentismo	14
Encargos com Pessoal	16
Acidentes e Incapacidades	18
Medicina no Trabalho	19
Higiene e Segurança	19
Formação Profissional.....	20
Disciplina	23

BALANÇO SOCIAL ANO 2019

Nos termos do Decreto-Lei n.º 190/96, de 9 de outubro, cumpre às Autarquias Locais com pelo menos 50 trabalhadores, a elaboração do Balanço Social, que deverá ser remetido à Direcção Geral da Administração Local (DGAL) até 31 de março de cada ano, relativo ao ano anterior.

A informação constante deste instrumento de gestão, reflecte as imposições legais e regulamentação em vigor.

Nos termos da legislação em vigor o tratamento estatístico abrangeu todos os trabalhadores do Município de Portimão, independentemente do vínculo.

Da análise dos indicadores apurados, relativos a 878 colaboradores no exercício de funções a 31 de dezembro de 2019, salienta-se, nomeadamente, os seguintes aspectos:

• EFETIVOS SEGUNDO RELAÇÃO JURIDICA DE EMPREGO

A maioria dos colaboradores da Autarquia de Portimão tem uma relação jurídica de emprego público por tempo indeterminado (CTFP tempo indeterminado), representando **95,2%** dos colaboradores ao serviço da Autarquia.

O pessoal em regime de Comissão de Serviço representam cerca de 3,1% e o pessoal em Outra Situação representam 1,7%.

No decurso do ano de 2019 não existiu nenhum trabalhador a exercer funções no Município de Portimão em regime de contrato de trabalho a termo certo ou incerto.

Na Autarquia de Portimão, o número de mulheres é bastante superior ao número de homens, representando, respetivamente, 67,2% e 32,8% do total dos colaboradores.

À semelhança dos anos anteriores, esta situação teve origem no ano de 2009, essencialmente, por força da transição do pessoal não-docente das Escolas Básicas e educação Pré-Escolar para a Autarquia de Portimão, nos termos do Decreto-Lei n.º 144/2008, de 28 de julho, que, praticamente, na sua maioria, eram mulheres (cerca de 225 mulheres).

Comparativamente ao ano 2018, o ano de 2019 registou um aumento **de 19 colaboradores**. Em 31 de dezembro de 2018 o n.º de colaboradores é de 878, enquanto em 31 de dezembro de 2018 era de 859.

O aumento de colaboradores deve-se, essencialmente à admissão de pessoal não-docente para as Escolas Básicas e Pré-Escolar do Concelho de Portimão, para cumprimentos dos rácios, no âmbito da transferência de competências para os Municípios do pessoal não docente, nos termos do

Dec.-Lei n.º 144/2008, de 28 de Julho e do “Contrato de Execução”, celebrado entre a Câmara Municipal de Portimão e o Ministério de Educação e Ciência, as quais representaram um total de 31 admissões.

À semelhança do ano de 2018, a carreira profissional que regista um maior número de colaboradores no ano de 2019 é a carreira de “**Assistente Operacional**”, com 441 colaboradores, seguida das carreiras de “Assistente Técnico”, com 243 colaboradores e da carreira de “Técnico-Superior” com 133 colaboradores, representando respetivamente, **50,2%**, 27,7% e 15,1% do total dos colaboradores ao serviço da Autarquia de Portimão.

Os colaboradores da carreira de “Informática” representam 2,4% dos colaboradores, o pessoal “Dirigente” representa cerca de 2,6% dos colaboradores ao serviço da Autarquia de Portimão e o pessoal integrado nas “Outras Carreiras”, representa cerca de 1,9%.

• EFETIVOS SEGUNDO O ESCALÃO ETÁRIO

De um modo geral pode-se dizer que a maioria dos colaboradores ao serviço da Autarquia de Portimão situa-se entre os 40 e os 59 anos de idade.

O escalão etário que regista um maior número de colaboradores é o **escalão dos “40-44”**, com 171 pessoas, **representando 19,5% do total dos colaboradores**, seguido dos escalões de “50-54”, “45-49” e “55-59”, representando, respetivamente, 17,9%, 17,5%, e 17,4% do total dos efetivos.

A média etária em 2018 é de 49,1 anos, que comparativamente ao ano 2018 sofreu um aumento na ordem de 0,2 anos.

A população mais jovem, na Autarquia de Portimão, é a feminina, com uma média de idades de 48,7 anos, enquanto a média etária da população masculina é de 49,8 anos.

• ANTIGUIDADE NA FUNÇÃO PÚBLICA

À semelhança dos anos anteriores, no ano de 2018 o escalão de antiguidade que integra o maior número de colaboradores é o escalão de “**15 a 19 anos**” de antiguidade representando **21,2%** do total dos colaboradores.

O escalão de “**20 a 24 anos**” representa **16,8%** do total dos colaboradores e os escalões de “**até 5 anos**” e “**5 a 9 anos**”, representam, respetivamente, **15,8%** e **15,5%**.

De um modo geral pode-se dizer que mais de metade dos colaboradores ao serviço da Autarquia de Portimão, cerca de 548 colaboradores, possui menos de

20 anos de antiguidade, em virtude de estes se encontrarem nos quatro primeiros escalões de antiguidade.

• **ESTRUTURA HABILITACIONAL**

No que respeita à estrutura habilitacional, observa-se que os níveis habilitacionais onde se situa um maior número de colaboradores é o "**12º ano de escolaridade**", seguido do "9º ano de escolaridade" e da "Licenciatura", representando, respetivamente, **28,4%**, 21,6% e 20,3% do total dos colaboradores.

No entanto, refira-se que cerca de **23,9%** do total dos trabalhadores ao serviço da Autarquia de Portimão possuem um curso de formação superior, (Bacharelatos, Licenciaturas, Mestrados e Doutoramentos).

Neste sentido, pode-se afirmar que **a maioria dos colaboradores** ao serviço da Autarquia de Portimão possui habilitações literárias iguais ou superiores ao 12º ano de escolaridade, uma vez que cerca de **459 pessoas** possuem habilitações entre "12º ano de escolaridade" e um "curso de formação superior" (Bacharelato/Licenciatura/Mestrado/Doutoramento), representado cerca **52,3%** do total dos colaboradores.

• **ROTAÇÃO DE PESSOAL**

No decurso do ano verificou-se um maior número de entradas de pessoal face às saídas, tendo-se registado **75** entradas para **56** saídas.

Relativamente às entradas de pessoal há que referir o seguinte:

- 10 correspondem a mobilidades internas de outras Entidades Públicas para a Câmara Municipal de Portimão (5 Técnicos Superiores, 2 Assistentes Técnicos, 2 Assistentes Operacionais e 1 Fiscal Municipal);
 - 3 correspondem a regressos ao serviço de origem (Câmara Municipal de Portimão), de pessoas que se encontravam de licença sem vencimento (1 Assistente Técnico e 1 Assistente Operacional) e cedidas por interesse público a outra(s) entidade(s) (1 Fiscal Municipal);
 - 17 correspondem a alterações de situação do pessoal existente ao serviço do Município de Portimão, isto é:
 - 6 Técnicos Superiores foram nomeados em cargos dirigentes (Dirigente Intermédio-Chefe Divisão);
 - 1 Dirigente cessou a comissão de serviço e regressou à carreira de origem de Técnico Superior;
-

- 2 Assistentes Técnicos foram designados em mobilidade intercarreiras para a carreira de Técnico Superior;
 - 6 Assistentes Operacionais foram designados em mobilidade intercarreiras para a carreira de Assistente Técnico;
 - 1 Técnico Superior e 1 Assistente Técnico transitaram para a carreira "Outros"
- 1 corresponde à designação para o cargo de Chefe de Gabinete da Presidência;
 - 44 correspondem efetivamente a novas admissões, no âmbito de processos de recrutamento de pessoal. A maioria destas admissões realizaram-se para a carreira de Assistente Operacional, com 42 admissões.
As restantes 2 admissões registaram-se, 1 na carreira de Técnico Superior e outra na carreira de Assistente Técnico.

No entanto, refira-se que das 44 admissões, 31 destinaram-se à admissão de pessoal não-docente para as Escolas Básicas e Pré-Escolar do Concelho de Portimão, no âmbito da transferência de competências para os Municípios do pessoal não docente, nos termos do Dec.-Lei n.º 144/2008, de 28 de julho e do "Contrato de Execução", celebrado entre a Câmara Municipal de Portimão e o Ministério de Educação e Ciência.

Relativamente às saídas de pessoal há que referir também o seguinte:

- 1 corresponde a uma mobilidade interna de 1 Técnico Superior para outro organismo público;
- 5 correspondem a saídas por motivo de licença sem remuneração (2 Técnicos Superiores, 2 Assistentes Técnicos e 1 Assistente Operacional);
- 17 correspondem a alterações de situação do pessoal existente ao serviço do Município de Portimão, conforme já referido no ponto anterior das entradas, isto é:
 - 6 Técnicos Superiores foram nomeados em cargos dirigentes (Dirigente Intermédio-Chefe Divisão);
 - 1 Dirigente cessou a comissão de serviço e regressou à carreira de origem de Técnico Superior;
 - 2 Assistentes Técnicos foram designados em mobilidade intercarreiras para a carreira de Técnico Superior;
 - 6 Assistentes Operacionais foram designados em mobilidade intercarreiras para a carreira de Assistente Técnico;
 - 1 Técnico Superior e 1 Assistente Técnico transitaram para a carreira "Outros"
- 3 correspondem a falecimentos de trabalhadores (1 Técnico Superior e 2 Assistentes Operacionais);
- 19 correspondem a saídas de pessoal por motivos de aposentação, (1 Técnico Superior, 1 Assistente Técnico e 17 Assistentes Operacionais);

- 11 correspondem a saídas por motivos resolução e denuncia dos contratos por iniciativa dos trabalhadores (1 Técnico Superior, 5 Assistentes Técnicos e 5 Assistentes Operacionais).

Comparativamente ao ano de 2018, constata-se que houve um **aumento de 19 colaboradores ao serviço**, ou seja, no ano de 2018 o n.º total de colaboradores era de 859 pessoas, enquanto no final do ano de 2019 o total de colaboradores é de 878, por força do maior número de entradas face às saídas.

No movimento de pessoal, destaca-se a carreira profissional de **"Assistente Operacional"**, como sendo a carreira onde se verificou um maior número de entradas, bem como o maior número de saídas, isto é, **45 entradas para 31 saídas**.

Neste sentido, a carreira profissional de "Assistente Operacional" representou **60%** das entradas e **55%** das saídas verificadas no ano de 2019.

As carreiras de **Técnico Superior** e de **Assistente Técnico** registaram um maior número de saídas face às entradas, isto é, **13 saídas para 9 entradas e 11 saídas para 10 entradas**, respetivamente.

• TRABALHO EXTRAORDINÁRIO

No ano de 2019, o trabalho suplementar/extraordinário aumentou face ao verificado no ano de 2018 (de 17.605 horas, para 27.018 horas).

Esta situação resultou essencialmente da cidade de Portimão ter sido eleita «Cidade Europeia do Desporto ano 2019» e da consequente necessidade em prestar trabalho suplementar, indispensável, para o bom desenvolvimento e realização do plano de atividades/programa calendarizado, da "Cidade Europeia do Desporto ano 2019".

A par da referida situação, a necessidade de prestar trabalho suplementar/extraordinário teve origem também na área dos transportes coletivos (necessidades de efetuar transportes para os estabelecimentos de ensino-Escolas, coletividades e associações desportivas, recreativas e culturais e clubes), necessidade de prestar apoio na realização de alguns eventos culturais, nos serviços higiene pública (necessidade de manter aberto/funcionamento os sanitários públicos por um período diário mais alargado, durante a época de verão), nos serviços de Fiscalização Municipal (também na época de verão) e nos serviços do Mercado Municipal.

Por força dos motivos acima indicados, pode-se constatar que a grande maioria do trabalho extraordinário realizado no ano de 2019, ocorreu durante o fim-de-semana/dias de descanso semanal (sábados e domingos) e aos feriados, correspondendo a 20.120 horas.

Pode-se referir assim que o trabalho extraordinário realizado nos sábados, domingos e feriados representa cerca de **74%** do total do trabalho extraordinário realizado no ano de 2019.

• **ABSENTISMO**

No ano 2019 o número de dias de ausência ao trabalho/absentismo registaram uma ligeira diminuição face ao verificado no ano 2018.

Enquanto no ano de 2018 registaram-se "24.826 dias" de ausência ao trabalho, no ano de 2019 registou-se "24.714 dias" de ausência, que se traduziu num **decréscimo de 112 dias** de ausência ao trabalho, representando uma variação de **(-) 0,5%**.

Neste sentido, o ano de 2019 registou uma **Taxa de Absentismo** de **11,2%**, ligeiramente inferior à verificada no ano de 2018 que foi de 11,5%.

No "absentismo", **a doença justificada por atestado médico**, à semelhança dos anos anteriores, continua a ser o grande motivo de ausência ao trabalho, representando **63,6%** do total de faltas registadas no ano de 2019.

O segundo maior motivo de ausência ao trabalho é a proteção na parentalidade resultante, nomeadamente de situações de licenças de maternidade e de paternidade. A proteção na parentalidade representou 15,3% do total de ausências/faltas ao trabalho registadas no ano 2019.

• **FORMAÇÃO**

Relativamente à formação profissional, no que respeita ao número total de ações de formação, verificou-se um aumento do número de ações realizadas durante o ano de 2019 comparativamente ao ano de 2018, em mais 12 ações de formação, isto é, **no ano de 2019 realizaram-se 55 ações de formação**, enquanto no ano de 2018 realizaram-se 43 ações de formação.

No que diz respeito ao número de participações em ações de formação, verificou-se igualmente um aumento do número de formandos face ao ano de 2018, isto é, enquanto no ano de 2018 o número de formandos foi de 188 colaboradores, para 43 ações de formação, **no ano 2019** o número de formandos foi de **237 colaboradores**, para **55 ações**, representado um aumento de 49 formandos face ao registado no ano de 2018, a que corresponde uma variação de 26%.

Relativamente às horas despendidas para frequência das ações de formação, no **ano de 2019** despendeu-se **2.477,5 horas** para frequência de ações, enquanto no ano de 2018 despenderam-se 2.333 horas, o que representa um aumento de 144,5 horas de formação.

As carreiras profissionais que registaram um maior número de participações/formandos em ações de formação durante o ano de 2019 foi a carreira de **"Técnico Superior"** com 107 formandos, seguido da carreira de "Assistente Técnico" com 69 formandos, **representando**, respetivamente, **45%** e 29%, do total de participações em ações de formação.

O pessoal "Dirigente", registou 26 participações em ações de formação e o pessoal da carreira de "Assistente Operacional" e da carreira de "Informática" registaram 14 participações em ações de formação, cada uma, representado, respetivamente, 11% e 6% do total de participações em ações de formação.

A carreira profissional que mais horas utilizou/tempo despendido para frequência das ações de formação foi a carreira de **"Técnico Superior"**, com **1.282,5 horas**, seguido da carreira de "Assistente Técnico" com 630 horas e do "Pessoal Dirigente" com 228 horas, representando, respetivamente, **51,2%**, 25,4% e 9,2% do total de horas despendidas/utilizadas para frequência de ações de formação.

O pessoal da carreira de "Informática" despendeu 201 horas e o pessoal da carreira de "Assistente Operacional" despendeu 120 horas para frequência de ações de formação, representado, respetivamente, 8,1% e 4,8% do total de horas despendidas/utilizadas para frequência de ações de formação.

• HIGIENE, SEGURANÇA E MEDICINA NO TRABALHO

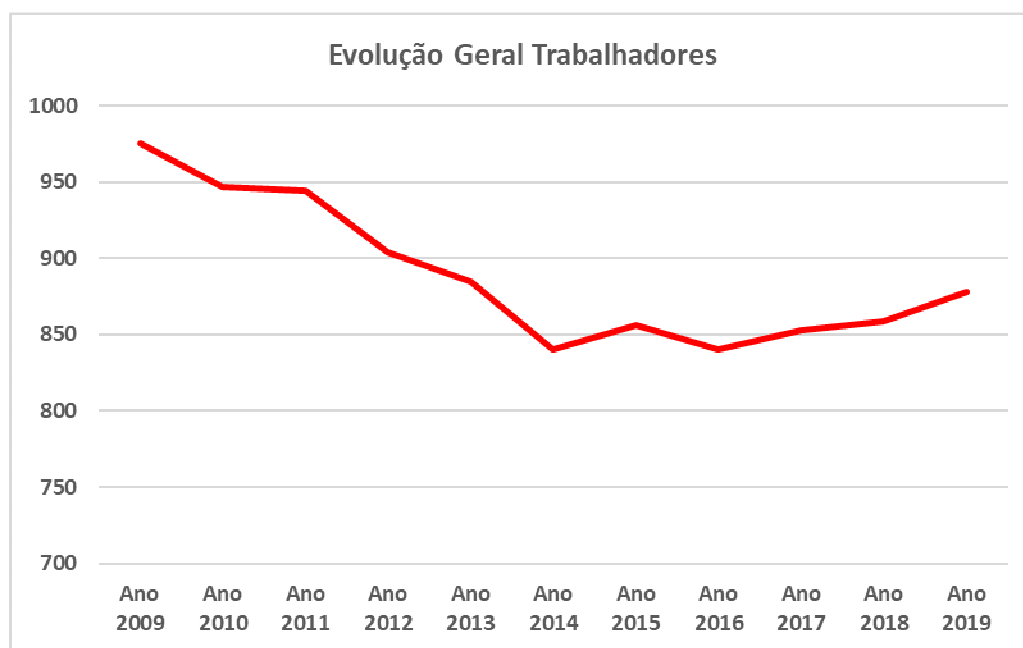
Durante o ano 2019, a Autarquia de Portimão, no âmbito da Medicina no Trabalho efetuou 453 exames médicos, distribuídos pelos seguintes tipos:

- 224 exames de admissão;
- 218 exames periódicos;
- 11 exames ocasionais e complementares.

De referir ainda que os serviços de Higiene, Segurança e Medicina no Trabalho efetuaram ainda, no âmbito das suas funções cerca de 17 visitas aos locais de trabalho no âmbito da verificação das condições de trabalho.

• **COLABORADORES EVOLUÇÃO GERAL DOS TRABALHADORES DA CÂMARA NOS ULTIMOS ANOS**

	2009	2010	2011	2012	2013	2014	2015	2016	2017	2018	2019
Número de trabalhadores Câmara	729	696	676	639	629	590	618	600	586	601	604
Pessoal não docente transferido e afeto a atividades no âmbito da Educação pagos pelo Ministério da Educação	246	251	268	265	256	250	238	240	267	258	274
Total Geral	975	947	944	904	885	840	856	840	853	859	878
Taxa Variação	---	- 2,8%	- 0,3%	- 4,2%	- 2,1%	- 5,1%	+ 1,9%	- 1,9%	+ 1,5%	+ 0,7%	+2,2%



A Divisão de Recursos Humanos

INDICADORES ANO 2019

VARIAÇÃO DE EFECTIVOS

$\frac{(\text{Effectivos Ano 2019} - \text{Effectivos Ano 2018})}{\text{Effectivos 2018}} \times 100 = 2,2\%$	Ano 2018 = 0,7%
---	-----------------

TAXAS DE VÍNCULO

$\frac{\text{Effectivos com Vinculo por Tempo Indeterminado}}{\text{Effectivos Globais}} \times 100 = 95,2\%$	Ano 2018 = 96,7%
---	------------------

TAXAS DE FEMINIZAÇÃO

$\frac{\text{Effectivos Femininos}}{\text{Effectivos Globais}} \times 100 = 67,2\%$	Ano 2018 = 66,8%
---	------------------

TAXAS DE TECNICIDADE

EM SENTIDO RESTRITO

$\frac{\text{Pessoal Técnico Superior + Assistente Técnico}}{\text{Pessoal Assistente Operacional}} \times 100 = 85,3\%$	Ano 2018 = 89,2%
--	------------------

EM SENTIDO LATO

$\frac{\text{Pessoal Téc. Sup + Ass. Técnico + Informática}}{\text{Effectivos Globais}} \times 100 = 45,2\%$	Ano 2018 = 46,8%
--	------------------

TAXAS DE ENQUADRAMENTO GERAL

$\frac{\text{Dirigente e Chefia a)}}{\text{Effectivos Globais}} \times 100 = 4,6 \%$	Ano 2018 = 3,7%
--	-----------------

a) Inclui Coordenadores Técnicos e Chefes de Administração Escolar

INDICADORES ANO 2019

TAXAS DE ENQUADRAMENTO (FEMINIZAÇÃO)

$\frac{\text{Dirigente e Chefia Feminino a)}}{\text{Efectivos Globais}} \times 100 = 2,7\%$	Ano 2018 = 2,2%
---	-----------------

a) Inclui Coordenadores Técnicos e Chefes de Administração Escolar

TAXA DE EMPREGO JOVEM

$\frac{\text{Trabalhadores até 24 anos}}{\text{Efectivos Globais}} \times 100 = 0,1\%$	Ano 2018 = 0%
--	---------------

LEQUE ETÁRIO

$\frac{\text{Idade do trabalhador + idoso}}{\text{Idade do trabalhador + novo}} = 3,3$	Ano 2018 = 2,7
--	----------------

TAXA DE FORMAÇÃO SUPERIOR

$\frac{\text{Bacharelatos + Licenciaturas+Mestrados+Doutoram.}}{\text{Efectivos Globais}} \times 100 = 23,9\%$	Ano 2018 = 24,2%
--	------------------

LEQUE SALARIAL ILIQUIDO

$\frac{\text{Maior remuneração base ilíquida}}{\text{Menor remuneração base ilíquida}} = 4,7$	Ano 2018 = 5,2
---	----------------

TAXA DE ABSENTISMO

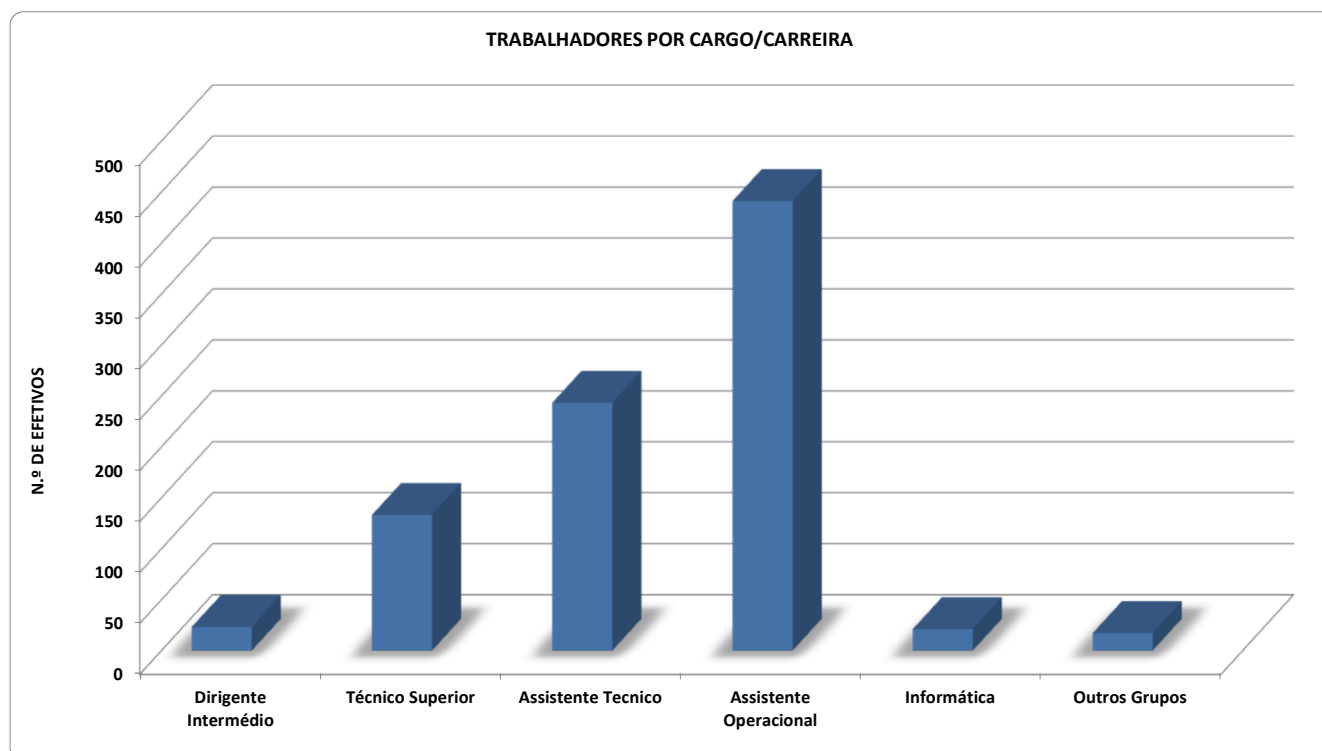
$\frac{\text{Nº dias de ausência}}{\text{Potencial máximo dias trabalhados}} \times 100 = 11,2\%$	Ano 2018 = 11,5%
---	------------------

Quadros 1 e 1.1
Número de trabalhadores por Cargo/Carreira e Sexo

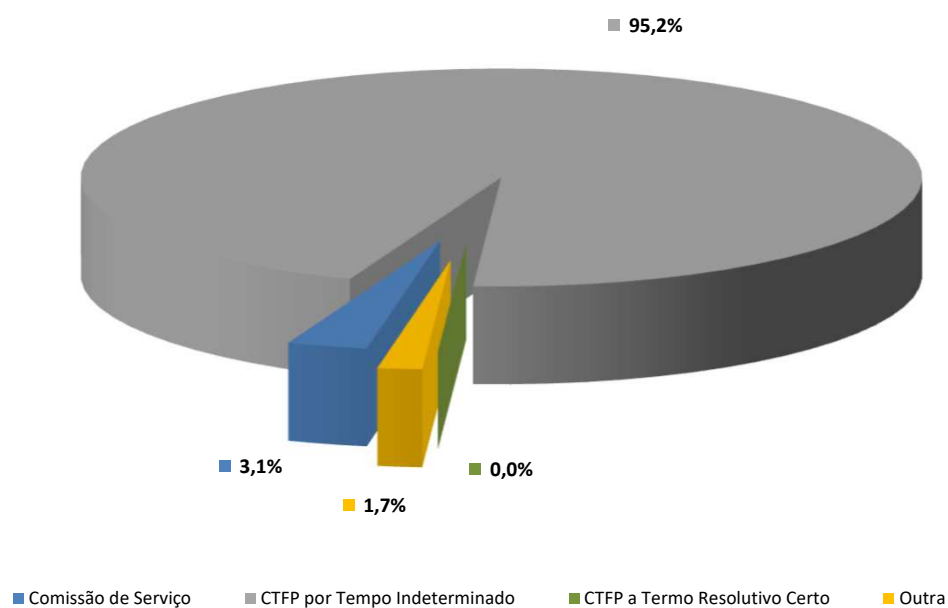
GRUPO DE PESSOAL SEXO	Dirigente Intermédio	Técnico Superior	Assistente Técnico	Assistente Operacional	Bombeiros	Informática	Polícia Municipal	Outros	TOTAL
Masculino	12	46	57	145	0	17	0	11	288
Feminino	11	87	186	296	0	4	0	6	590
TOTAL	23	133	243	441	0	21	0	17	878

Número de trabalhadores por Modalidade de Vinculação

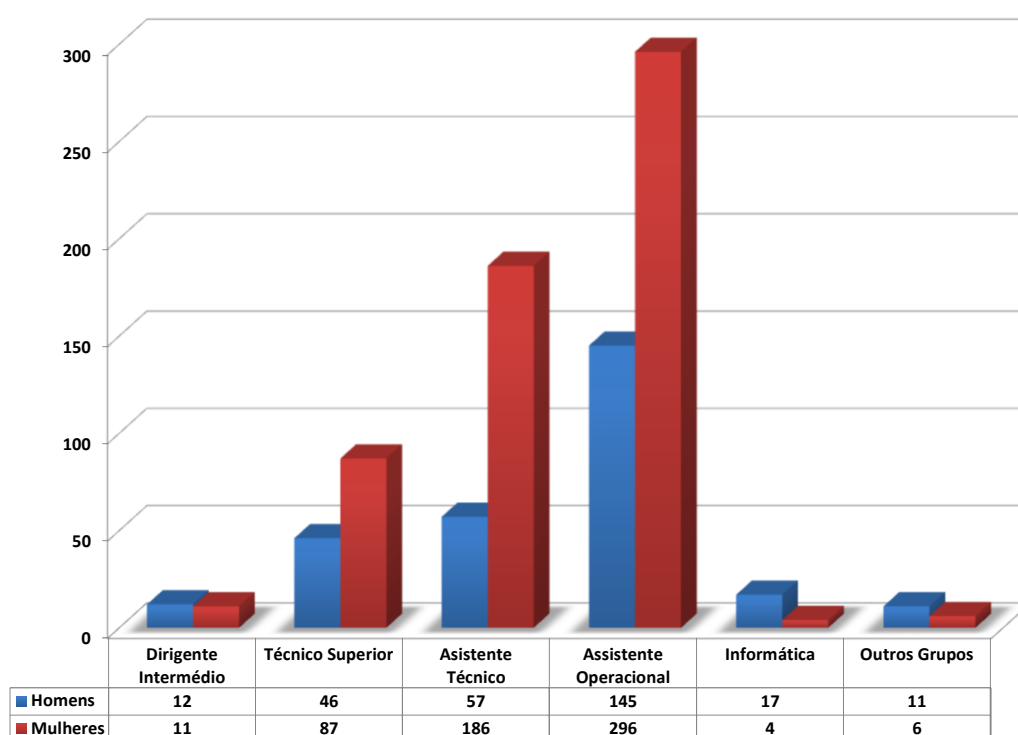
RELAÇÃO JURÍDICA	Dirigente Intermédio	Técnico Superior	Assistente Técnico	Assistente Operacional	Bombeiros	Informática	Polícia Municipal	Outros	TOTAL
Comissão de Serviço	23	0	0	0	0	0	0	4	27
CTFP por Tempo Indeterminado	0	125	240	439	0	21	0	11	836
CTFP a Termo Resolutivo Certo	0	0	0	0	0	0	0	0	0
CTFP a Termo Resolutivo Incerto	0	0	0	0	0	0	0	0	0
Outra	0	8	3	2	0	0	0	2	15



TRABALHADORES POR MODALIDADE DE VINCULAÇÃO



TRABALHADORES POR CARGO/CARREIRA E SEXO



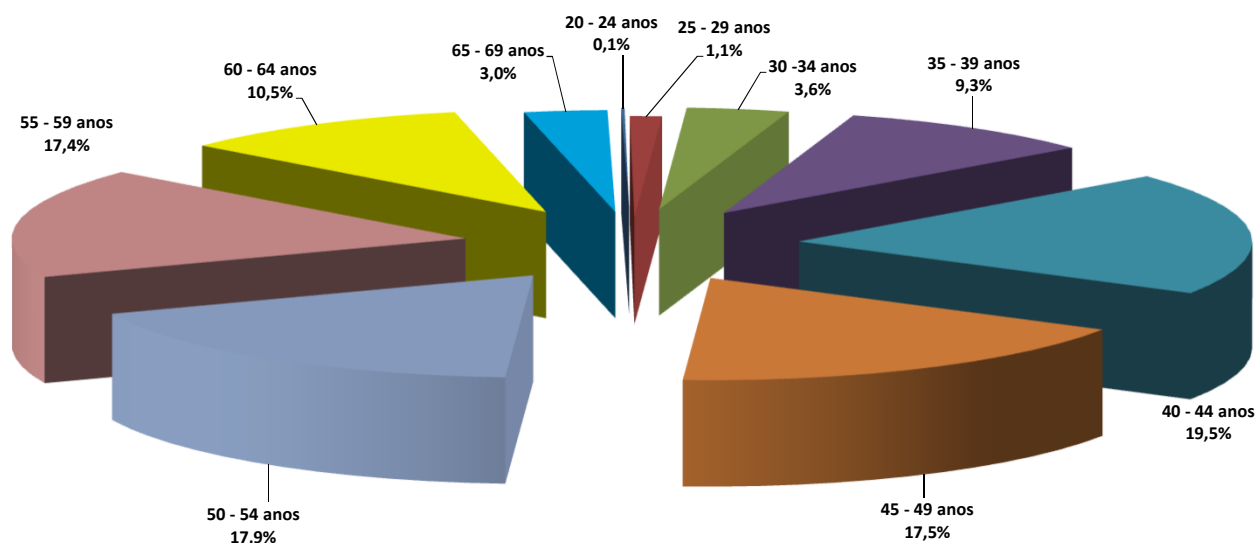
Quadro 2

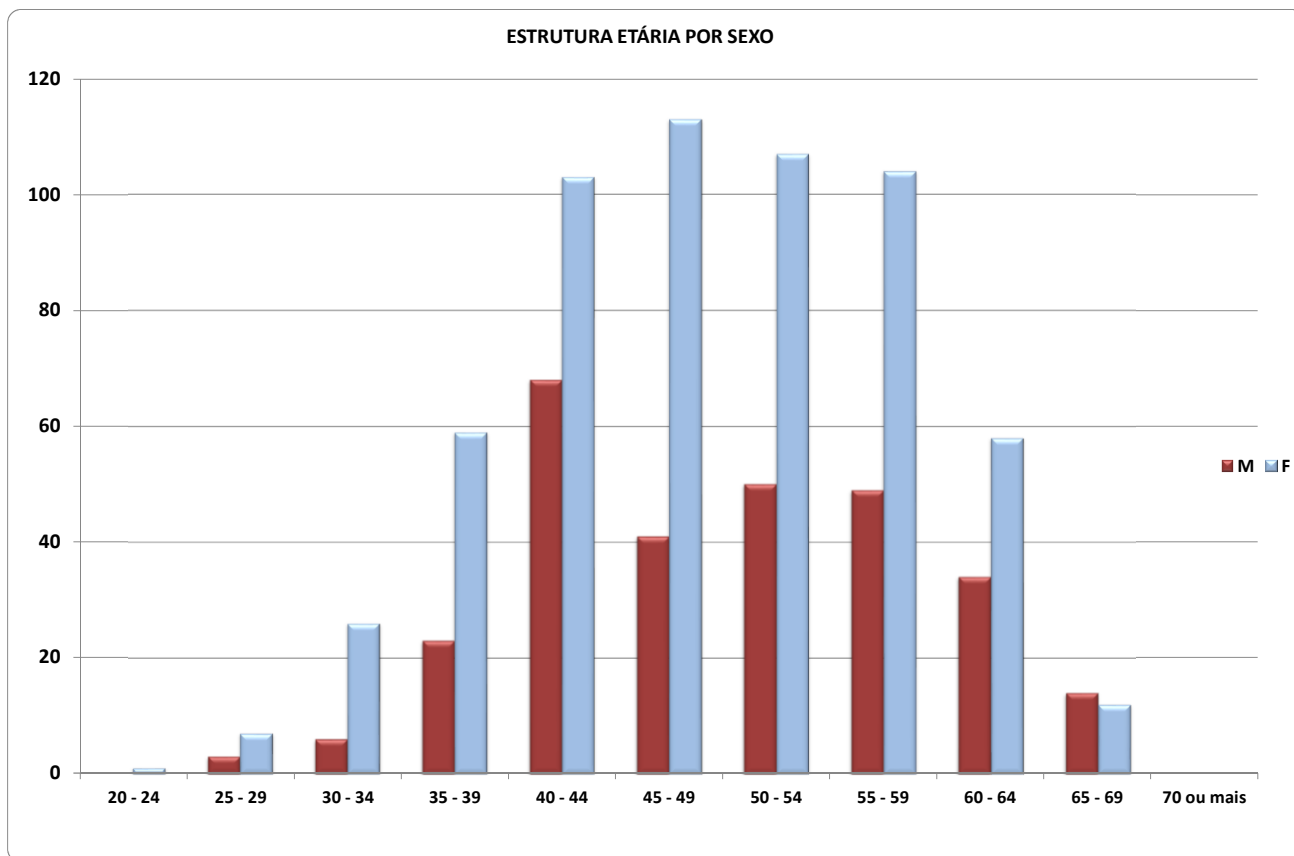
Número de trabalhadores segundo o Escalão Etário e Sexo

SEXO FAIXAS ETÁRIAS	SEXO		TOTAL
	Masculino	Feminino	
menos de 20 anos	0	0	0
20 - 24 anos	0	1	1
25 - 29 anos	3	7	10
30 - 34 anos	6	26	32
35 - 39 anos	23	59	82
40 - 44 anos	68	103	171
45 - 49 anos	41	113	154
50 - 54 anos	50	107	157
55 - 59 anos	49	104	153
60 - 64 anos	34	58	92
65 - 69 anos	14	12	26
70 ou mais	0	0	0
TOTAL	288	590	878

Médias de Idades	49,8	48,7	49,1
-------------------------	------	------	------

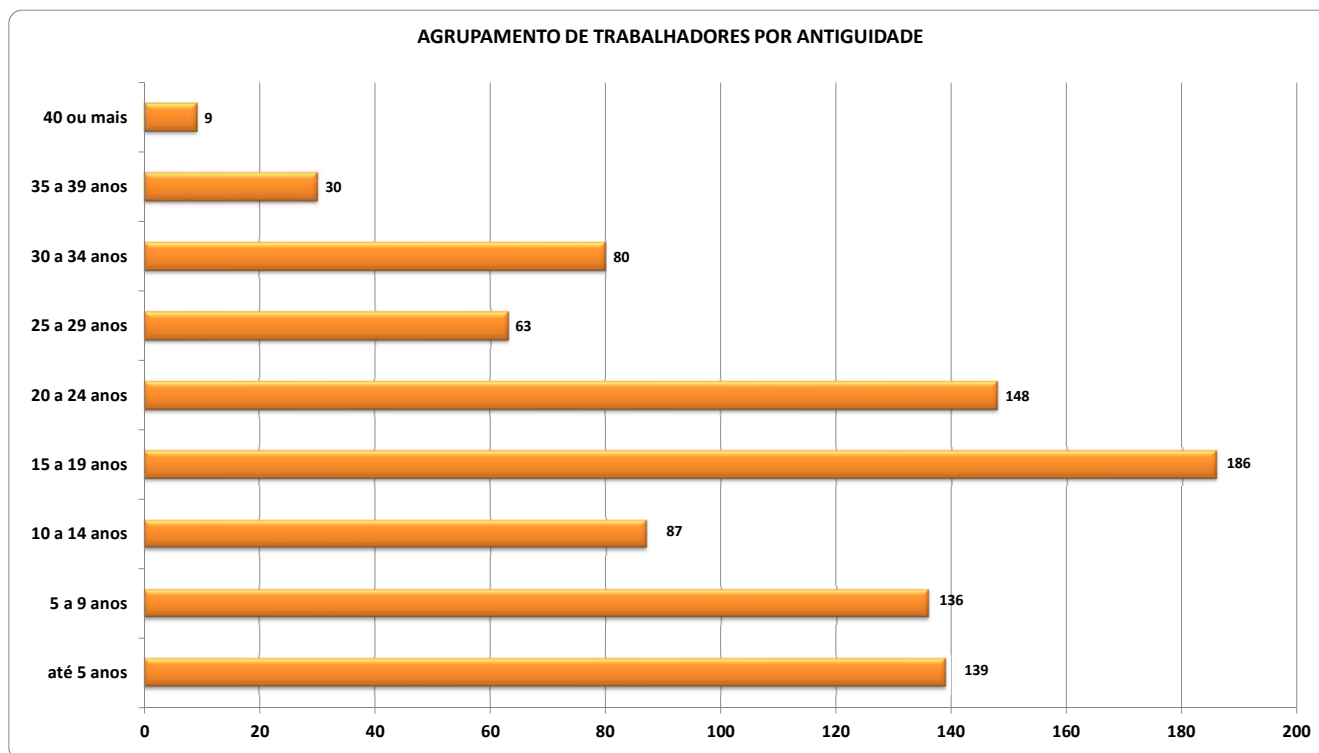
TRABALHADORES POR ESCALÃO ETÁRIO



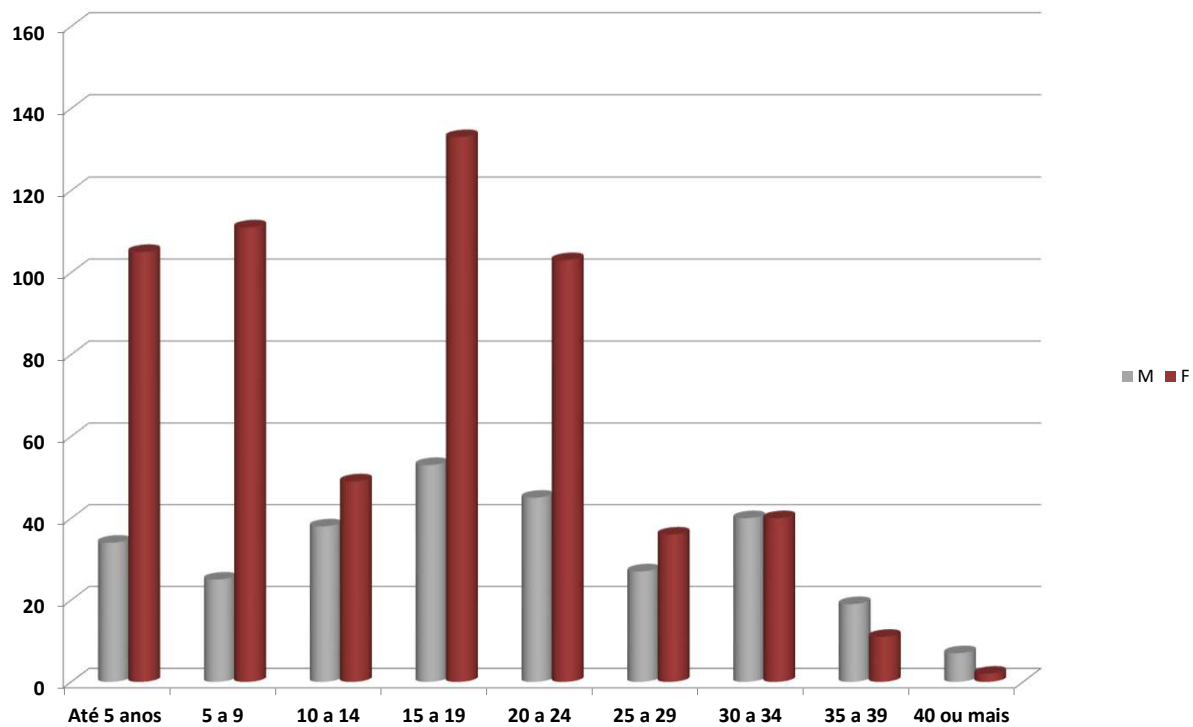


Contagem da Antiguidade na Função Pública

AGRUPAMENTOS DE ANTIGUIDADE	Antiguidade por Sexo		TOTAL
	Masculino	Feminino	
até 5 anos	34	105	139
5 a 9 anos	25	111	136
10 a 14 anos	38	49	87
15 a 19 anos	53	133	186
20 a 24 anos	45	103	148
25 a 29 anos	27	36	63
30 a 34 anos	40	40	80
35 a 39 anos	19	11	30
40 ou mais anos	7	2	9
TOTAL	288	590	878



ANTIGUIDADE POR SEXO



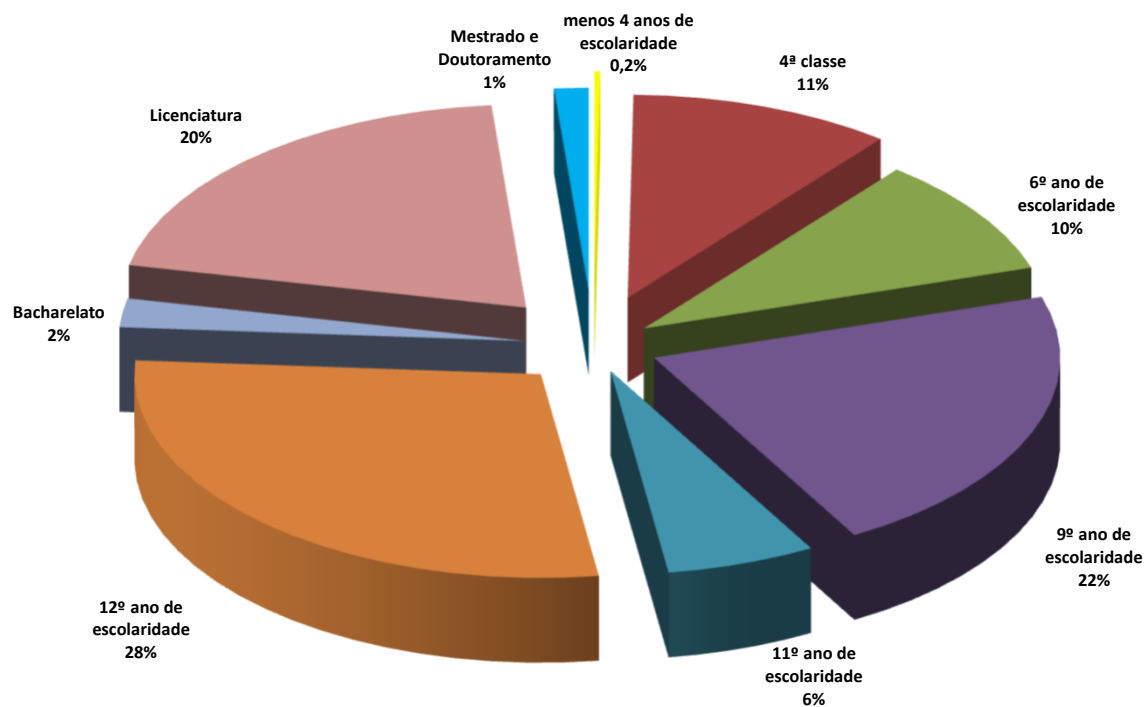
Estrutura Habilitacional por Nível de Escolaridade e Sexo

NÍVEL DE ESCOLARIDADE	Estrutura Habilitacional por Sexo		TOTAL
	Masculino	Feminino	
menos de 4 anos de escolaridade	2	0	2
4 anos de escolaridade (4ª classe)	50	42	92
6 anos de escolaridade (ciclo preparatório)	32	51	83
9 anos de escolaridade (obrigatório)	56	134	190
11 anos de escolaridade	11	41	52
12 anos de escolaridade	60	189	249
Bacharelato	6	14	20
Licenciatura	64	114	178
Mestrado	7	4	11
Doutoramento	0	1	1
TOTAL	288	590	878

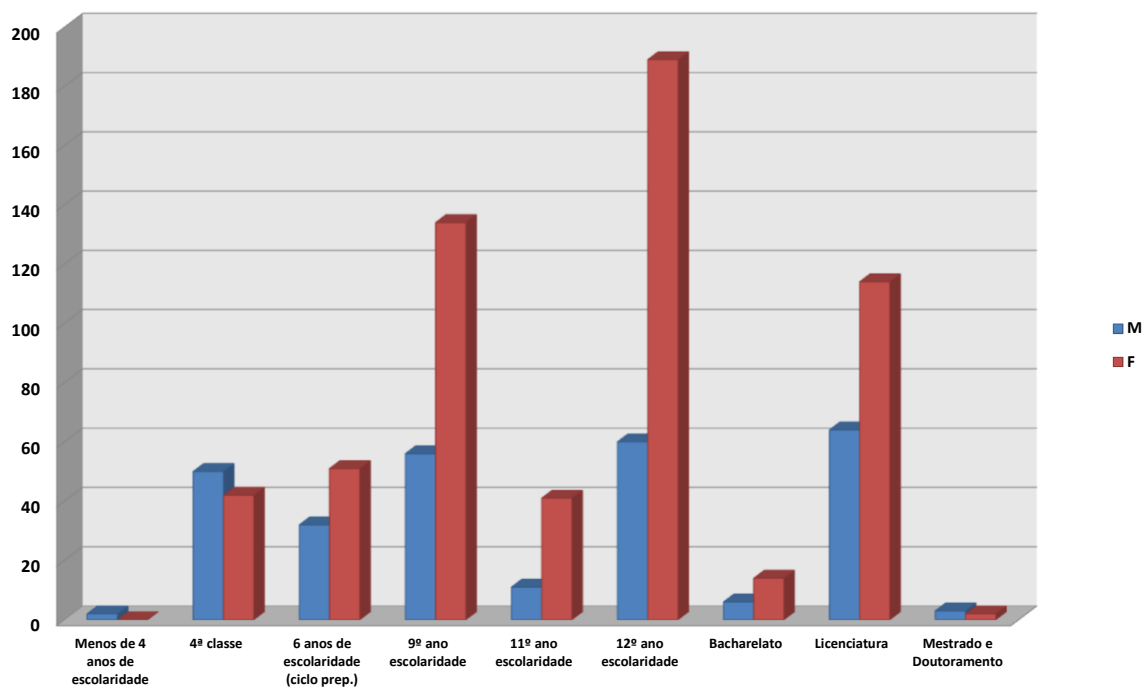
Estrutura Habilitacional por Cargo/Carreira

GRUPO DE PESSOAL NÍVEL DE ESCOLARIDADE	Dirigente Intermédio	Técnico Superior	Assistente Técnico	Assistente Operacional	Bombeiros	Informática	Polícia Municipal	Outros
menos de 4 anos de escolaridade	----	----	----	2	----	----	----	----
4 anos de escolaridade (4ª classe)	----	----	1	91	----	----	----	----
6 anos de escolaridade (ciclo preparatório)	----	----	3	80	----	----	----	----
9 anos de escolaridade (obrigatório)	----	----	30	156	----	----	----	4
11 anos de escolaridade	----	----	33	17	----	----	----	2
12 anos de escolaridade	----	----	144	88	----	10	----	7
Bacharelato	----	8	9	2	----	1	----	----
Licenciatura	23	116	22	5	----	9	----	3
Mestrado	----	8	1	----	----	1	----	1
Doutoramento	----	1	----	----	----	----	----	----
TOTAL	23	133	243	441	0	21	0	17

DISTRIBUIÇÃO DOS TRABALHADORES POR NÍVEIS HABILITACIONAIS



ESTRUTURA HABILITACIONAL POR SEXO



NACIONALIDADE

Quadro 5

Trabalhadores Estrangeiros no Exercício de Funções

GRUPO DE PESSOAL PROVENIÊNCIA DO TRABALHADOR	Dirigente Intermédio	Técnico Superior	Assistente Técnico	Assistente Operacional	Bombeiros	Informática	Polícia Municipal	Outros	TOTAL
Países da União Europeia	0	0	0	0	0	0	0	0	0
Dos CPLP	0	1	0	3	0	0	0	0	4
De Outros Países	0	0	0	5	0	0	0	0	5
TOTAL	0	1	0	8	0	0	0	0	9

Quadro 6

Trabalhadores Deficientes

GRUPO DE PESSOAL SEXO	Dirigente Intermédio	Técnico Superior	Assistente Técnico	Assistente Operacional	Bombeiros	Informática	Polícia Municipal	Outros	TOTAL
Masculino	0	2	6	7	0	0	0	1	16
Feminino	0	4	8	6	0	0	0	0	18
TOTAL	0	6	14	13	0	0	0	1	34

ROTAÇÃO DE PESSOAL

Quadros 7 e 7.1

Número de trabalhadores Admitidos e Regressados por Modo de Ocupação do Posto de Trabalho e por Sexo

MODALIDADE DE ADMISSÃO	N.º de Admissões por Sexo		TOTAL
	Masculino	Feminino	
<i>Procedimento Concursal</i>	12	32	44
<i>Cedência de Interesse Público</i>	0	0	0
<i>Mobilidade Interna a Órgãos ou Serviços</i>	5	5	10
<i>Regresso de Licença</i>	1	1	2
<i>Comissão de Serviço</i>	5	2	7
<i>CEAGP/CEAGPA</i>	0	0	0
<i>Outras Situações</i>	4	8	12
TOTAL	27	48	75

Número de trabalhadores Admitidos e Regressados por Cargo/Carreira

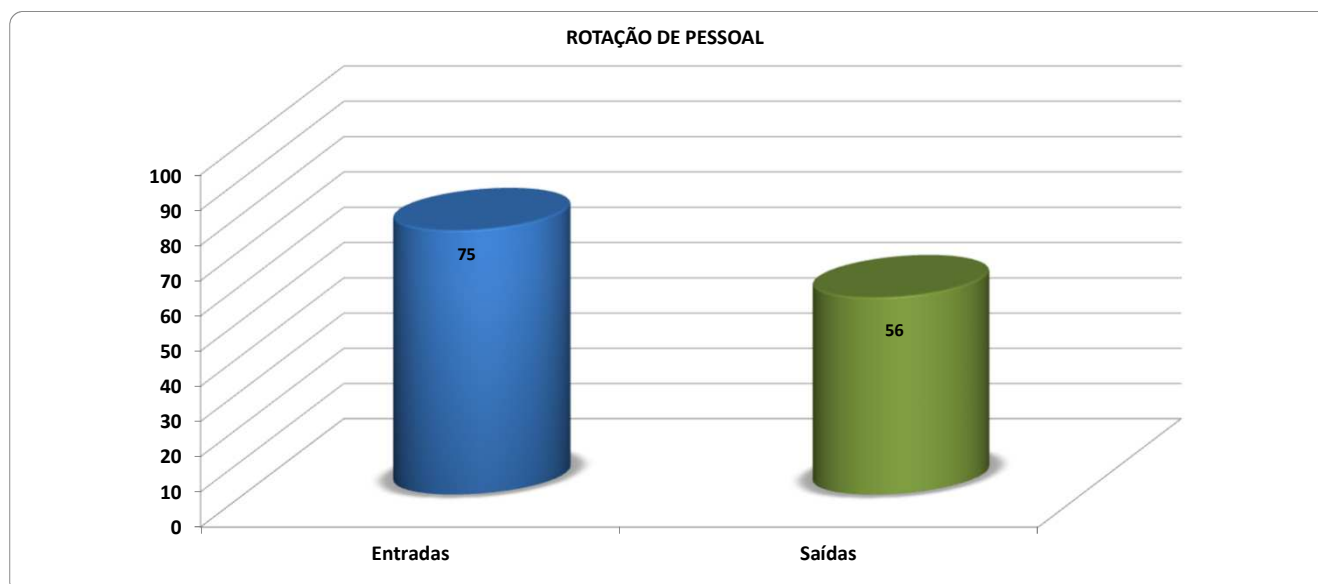
GRUPO DE PESSOAL \ MODALIDADE DE ADMISSÃO	Procedimento Concursal	Cedência de Interesse Público	Mobilidade Interna a Órgãos ou Serviços	Regresso de Licença	Comissão de Serviço	CEAGP/CEAGPA	Outras Situações	TOTAL
<i>Dirigente Intermédio</i>	----	----	----	----	6	----	----	6
<i>Técnico Superior</i>	1	----	5	----	----	----	3	9
<i>Assistente Técnico</i>	1	----	2	1	----	----	6	10
<i>Assistente Operacional</i>	42	----	2	1	----	----	----	45
<i>Informática</i>	----	----	----	----	----	----	----	0
<i>Outros</i>	----	----	1	----	1	----	3	5

Número de trabalhadores Saídos durante o ano

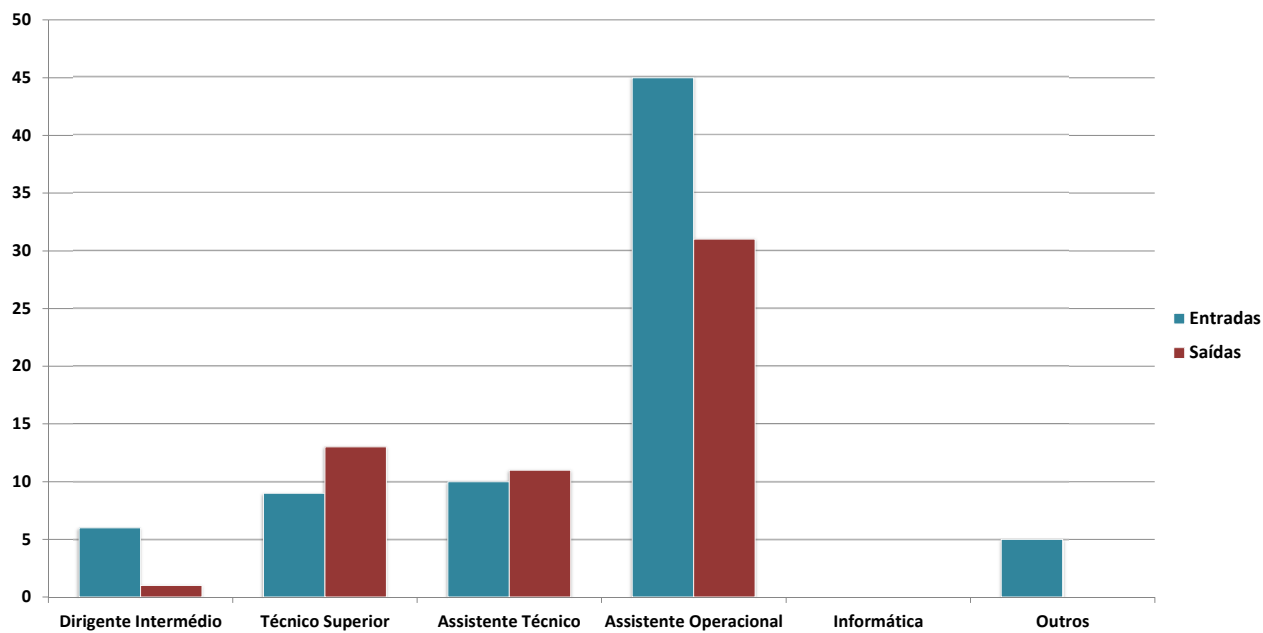
MOTIVO DE SAÍDA	TOTAL DE SAÍDAS
<i>Caducidade</i>	0
<i>Revogação (mútuo acordo)</i>	0
<i>Resolução ou Exoneração (iniciativa do empregador)</i>	0
<i>Resolução, Denúncia ou Exoneração (iniciativa do trabalhador)</i>	11
<i>Sanção disciplinar</i>	0
<i>Conclusão sem sucesso do período experimental</i>	0
<i>Fim da situação mobilidade interna</i>	0
<i>Fim da situação de cedência de interesse público</i>	0
<i>Morte</i>	3
<i>Reforma/Aposentação</i>	18
<i>Limite de idade</i>	1
<i>Cessação da comissão de serviço</i>	1
<i>Outros</i>	22
TOTAL	56

Número de trabalhadores Saídos durante o ano por Cargo/Carreira e Sexo

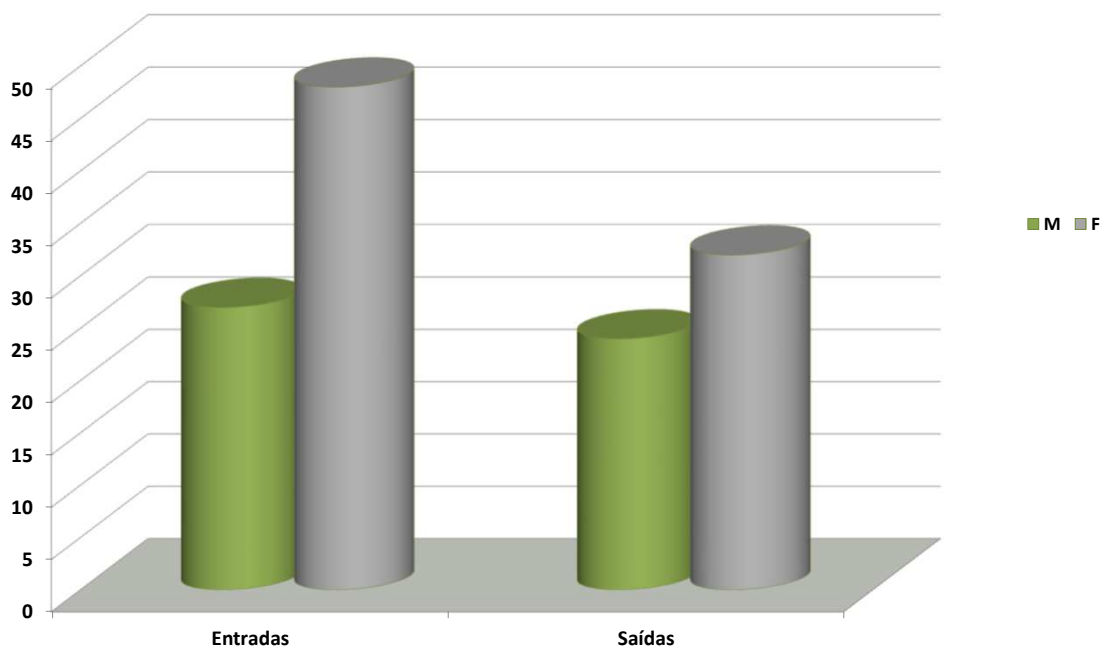
GRUPO DE PESSOAL	N.º de Saídas por Sexo		TOTAL
	Masculino	Feminino	
<i>Dirigente Intermédio</i>	1	0	1
<i>Técnico Superior</i>	7	6	13
<i>Assistente Técnico</i>	5	6	11
<i>Assistente Operacional</i>	11	20	31
<i>Informática</i>	0	0	0
<i>Outros</i>	0	0	0
TOTAL	24	32	56



"ENTRADAS E SAÍDAS" POR CARGO/CARREIRA



ENTRADAS E SAÍDAS POR SEXO



Número de Mudanças de Situação dos trabalhadores Motivo e Sexo

MOTIVO DA ALTERAÇÃO	N.º de Alterações de Situação por Sexo		TOTAL
	Masculino	Feminino	
<i>Promoções (careiras não revistas e subsistentes)</i>	16	2	18
<i>Procedimento Concursal</i>	0	0	0
<i>Consolidação da Mobilidade na Categoria</i>	0	0	0
<i>Alteração Obrigatória do Posicionamento Remuneratório</i>	16	47	63
<i>Alteração do Posicionamento Remuneratório por Opção Gestionária (regra)</i>	0	0	0
<i>Alteração do Posicionamento Remuneratório por Opção Gestionária (exceção)</i>	0	0	0
TOTAL	32	49	81

TRABALHO EXTRAORDINÁRIO

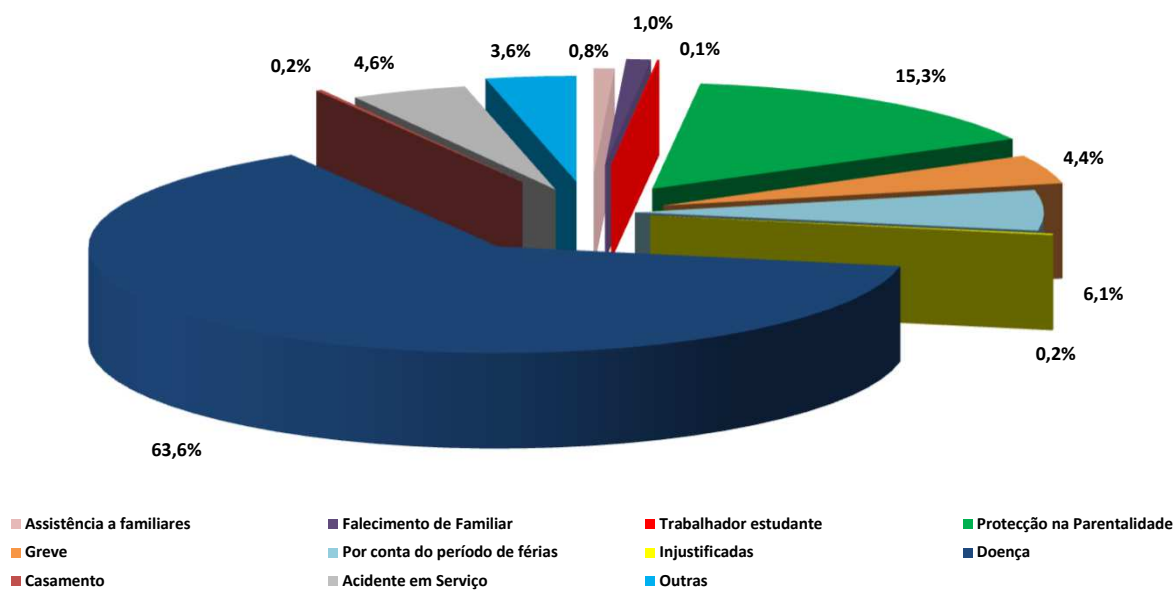
Número de Horas de Trabalho Extraordinário

TIPO DE TRABALHO	N.º de Horas por Sexo		TOTAL DE HORAS
	Masculino	Feminino	
<i>Extraordinário (Diurno e Nocturno)</i>	4 344	2 554	6 898
<i>Em Dias Descanso Complementar</i>	7 455	3 045	10 500
<i>Em Dias Descanso Obrigatório</i>	5 401	2 387	7 788
<i>Em Dias Feriados</i>	1 068	764	1 832
TOTAL	18 268	8 750	27 018

Número de Dias de Ausência por Motivo e Sexo

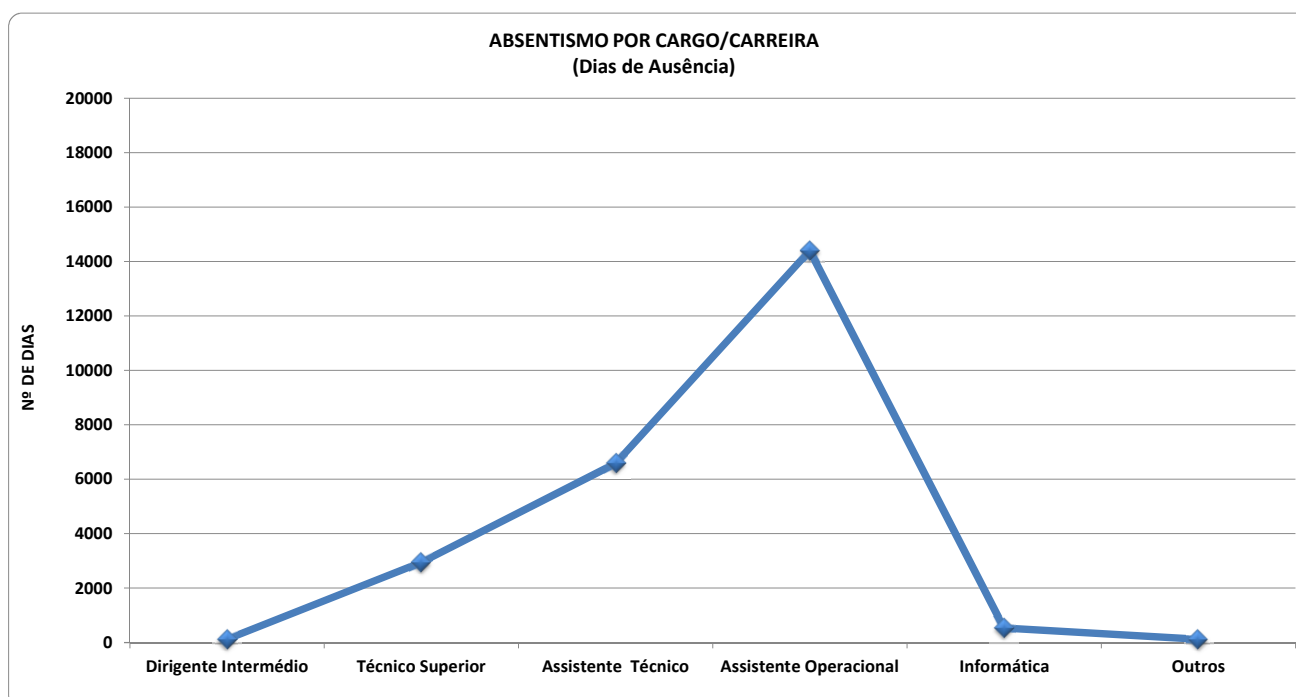
MOTIVO DA AUSÊNCIA	N.º de Dias de Ausência por Sexo		TOTAL (em dias)
	Masculino	Feminino	
Casamento	21	40	61
Protecção na Parentalidade	381	3 403	3 784
Falecimento de Familiar	80	161	241
Doença	4 497	11 226	15 723
Por Acidente em Serviço ou Doença Profissional	413	725	1 138
Assistência a Familiares	34	171	205
Trabalhador Estudante	17	4	21
Por Conta do Período de Férias	617	900	1 517
Com Perda de Vencimento	0	0	0
Cumprimento de Pena Disciplinar	0	0	0
Greve	153	940	1 093
Injustificadas	27	20	47
Outras	374,5	509,5	884
TOTAL (em dias)	6614,5	18099,5	24714

ABSENTISMO (MOTIVOS DE AUSÊNCIA)



Número de Dias de Ausência por Cargo/Carreira

MOTIVO DA AUSÊNCIA	GRUPO DE PESSOAL	Dirigente Intermédio	Técnico Superior	Assistente Técnico	Assistente Operacional	Bombeiros	Informática	Polícia Municipal	Outros
Casamento		----	----	19	42	----	----	----	----
Protecção na Parentalidade		30	929	1033	1679	----	72	----	41
Falecimento de Familiar		----	38	51	152	----	----	----	----
Doença		56	1310	4156	10029	----	130	----	42
Por Acidente em Serviço ou Doença Profissional		----	14	232	892	----	----	----	----
Assistência a Familiares		----	32	73	100	----	----	----	----
Trabalhador Estudante		----	----	2	----	----	17	----	2
Por Conta do Período de Férias		32	346	596,5	431,5	----	76,5	----	34,5
Com Perda de Vencimento		----	----	----	----	----	----	----	----
Cumprimento de Pena Disciplinar		----	----	----	----	----	----	----	----
Greve		----	22	203	856	----	8	----	4
Injustificadas		----	----	10	37	----	----	----	----
Outras		8	255	208	182	----	229	----	2
TOTAL (em dias)		126	2 946	6 583,5	14 400,5	0	532,5	0	125,5



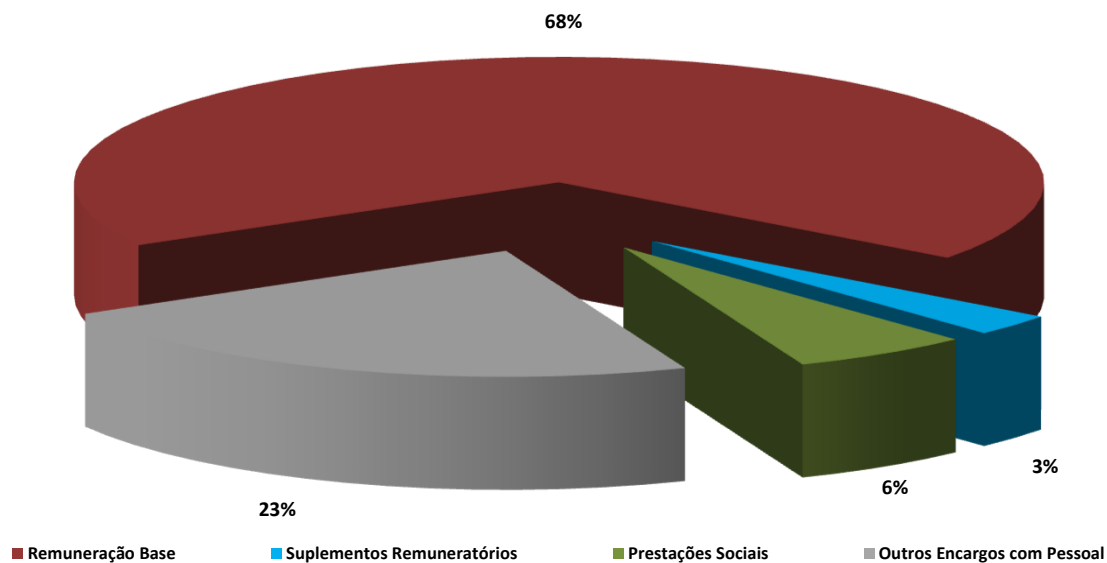
Total dos Encargos com Pessoal Durante o Ano

ENCARGOS COM O PESSOAL (Encargos Gerais)	VALOR (EUROS)
<i>Remuneração base</i>	11 108 461,56
<i>Suplementos Remuneratórios</i>	453 018,43
<i>Prémios de Desempenho</i>	0,00
<i>Prestações Sociais</i>	965 539,02
<i>Outros encargos com pessoal</i>	3 671 962,43
TOTAL	16 198 981,44

ENCARGOS COM SUPLEMENTOS REMUNERATÓRIOS	VALOR (EUROS)
<i>Trabalho extraordinário (Diurno e Nocturno)</i>	50 643,70
<i>Trabalho normal nocturno</i>	10 195,47
<i>Trabalho em dias de descanso semanal, complementar e feriados</i>	170 918,92
<i>Disponibilidade permanente</i>	0,00
<i>Outros regimes especiais de prestação de trabalho</i>	0,00
<i>Risco, penosidade e insalubridade</i>	0,00
<i>Fixação na periferia</i>	0,00
<i>Trabalho por turnos</i>	34 438,95
<i>Abono para falhas</i>	30 585,88
<i>Participação em reuniões</i>	87 816,30
<i>Ajudas de custo</i>	19 748,56
<i>Representação</i>	48 670,65
<i>Secretariado</i>	0,00
<i>Outros suplementos remuneratórios</i>	0,00
TOTAL	453 018,43

ENCARGOS COM PRESTAÇÕES SOCIAIS	VALOR (EUROS)
<i>Abono de família</i>	54 850,97
<i>Subsídios no âmbito da protecção da parentabilidade</i>	32 335,25
<i>Subsídio de educação especial</i>	0,00
<i>Subsídio mensal vitalício</i>	0,00
<i>Subsídio de refeição</i>	873 119,88
<i>Subsídio de funeral</i>	3 921,84
<i>Subsídio por morte</i>	0,00
<i>Benefícios Sociais</i>	0,00
<i>Outros prestações sociais</i>	1 311,08
TOTAL	965 539,02

DISTRIBUIÇÃO DOS ENCARGOS COM O PESSOAL DURANTE O ANO



Quadro 18.2.1

Encargos com Outras Modalidades de Apoio Social

BENEFÍCIOS DE APOIO SOCIAL	VALOR (EUROS)
Grupos desportivos/casas de pessoal	0
Refeitórios	0
Infantários	0
Colónias de férias	0
Apoio a estudos	0
Adiamentos e empréstimos	0
Outras prestações de acção social complementar	0
TOTAL	0

**Número Total de Acidentes Ocorridos em Serviço Durante o Ano
e do Número de Dias Perdidos com Baixa**

Caracterização do Acidente	Acidentes ocorridos no local de trabalho					Acidentes " in itinere "				
	Total	1 a 3 dias de baixa	4 a 30 dias de baixa	Superior a 30 dias de baixa	Mortais	Total	1 a 3 dias de baixa	4 a 30 dias de baixa	Superior a 30 dias de baixa	Mortais
Número Total de Acidentes	40				0	1				0
Número de Acidentes com Baixa		1	24	12			0	1	0	
Número Dias de trabalho perdidos por acidentes ocorridos no ano		5	370	603			0	160	0	
Número Dias de trabalho perdidos por acidentes ocorridos em anos anteriores		0	0	77			0	0	0	

Quadro 20

Número de Casos de Incapacidade Declarados Durante o Ano

TIPO DE INCAPACIDADE	Número de Casos
Incapacidade Permanente	
<i>Incapacidade permanente absoluta</i>	0
<i>Incapacidade permanente parcial</i>	3
<i>Incapacidade permanente absoluta para o trabalho habitual</i>	0
Incapacidade Temporária absoluta	34
Incapacidade Temporária Parcial	
TOTAL	37

Quadro 21

Número de Situações de Doença Profissional Registradas Durante o Ano

DOENÇA PROFISSIONAL	Número de Casos	Dias de Ausência
	0	0
TOTAL	0	0

MEDICINA NO TRABALHO

Quadro 22

Actividades de Medicina do Trabalho Ocorridas Durante o Ano

TIPO DE ACTIVIDADE	NÚMERO DE CASOS	VALOR (EUROS)
Total dos exames médicos efectuados	453	0
Exames de admissão	224	0
Exames periódicos	218	0
Exames ocasionais e complementares	11	0
Exames de cessação de funções	0	0
Despesas com medicina do trabalho		22 933,76
Visitas aos postos de trabalho	17	

HIGIENE E SEGURANÇA

Quadros 23, 24, 25 e 26

Contagem de Actividades de Higiene e Segurança no Trabalho

TIPO DE ACTIVIDADE	NÚMERO DE CASOS	
Intervenções das comissões de higiene e segurança (3.4)		
Reuniões anuais de higiene e segurança	5	
Visitas aos locais de trabalho	17	
Consequências da actividade (3.5)		
Reclassificados		
Recolocados		
Acções de formação de sensibilização em HST (3.6)		
Em matéria de segurança e saúde no trabalho	2	
Pessoas abrangidas por essa actividade	37	
Custos com as actividades HST (3.7)		VALOR (EUROS)
Encargos com a estrutura de HST		22 933,76
Equipamentos de protecção		50 323,89
Formação em prevenção de riscos		0
Outros custos com medidas de HST		0
TOTAL		73 257,65

FORMAÇÃO PROFISSIONAL

Quadro 27

N.º de Acções de Formação Realizadas Durante o Ano

<i>N.º DE HORAS</i> \ <i>TIPO DE ACÇÃO</i>	N.º de Acções Internas	N.º de Acções Externas	TOTAL DE ACÇÕES
<i>Menos de 30 Horas</i>	17	34	51
<i>de 30 a 59 Horas</i>	0	3	3
<i>de 60 a 119 Horas</i>	0	0	0
<i>com 120 Horas ou Mais</i>	0	1	1
TOTAL	17	38	55

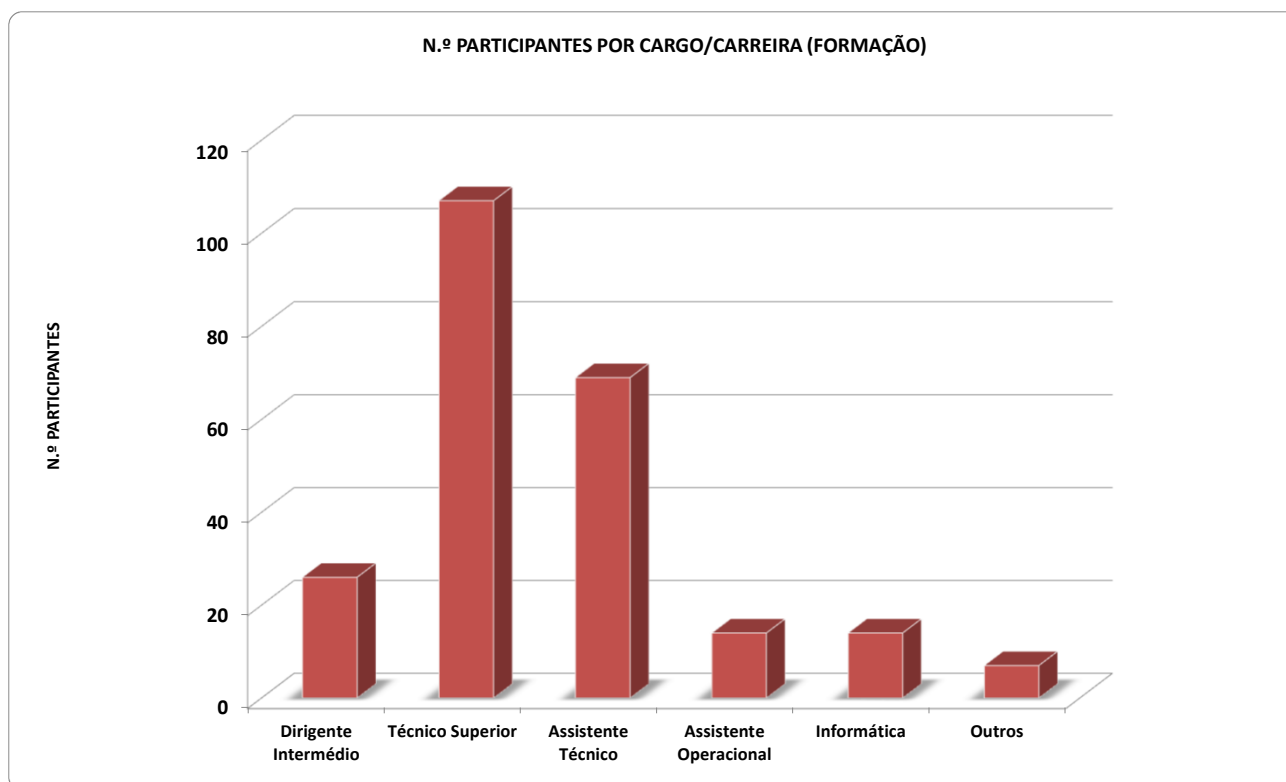
Quadros 28

N.º de Participações em Acções de Formação

<i>TIPO DE ACÇÃO</i>	TOTAL
<i>Acções Internas</i>	143
<i>Acções Externas</i>	94
TOTAL	237

N.º de Participações em Acções de Formação por Grupo de Pessoal

<i>GRUPO DE PESSOAL</i> \ <i>TIPO DE ACÇÃO</i>	Acções Internas	Acções Externas	TOTAL
<i>Dirigente Intermédio</i>	5	21	26
<i>Técnico Superior</i>	52	55	107
<i>Assistente Técnico</i>	59	10	69
<i>Assistente Operacional</i>	14	0	14
<i>Informática</i>	6	8	14
<i>Outros</i>	7	0	7



Quadro 29

Valor Global Gasto em Formação Durante o Ano

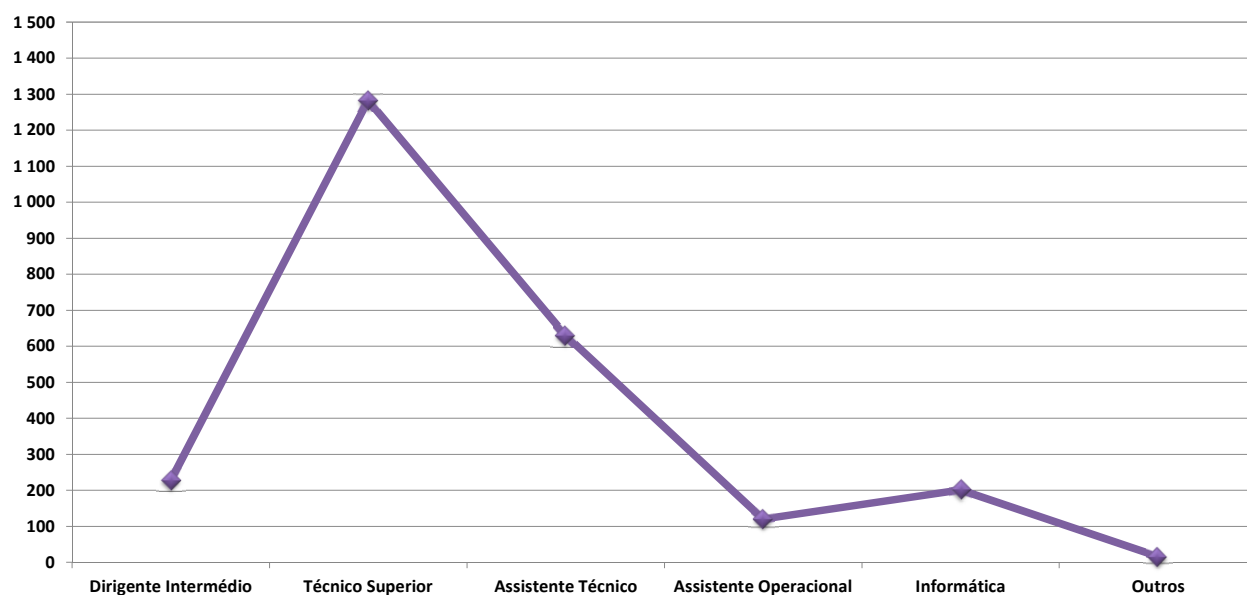
	VALOR (EUROS)
<i>Acções Internas</i>	0
<i>Acções Externas</i>	8 399,80
TOTAL	8 399,80

Participação em Acções de Formação (tempo dispendido em horas)

TIPO DE ACÇÃO	TOTAL (do tempo dispendido em horas)
<i>Acções Internas</i>	1 132
<i>Acções Externas</i>	1 345,5
TOTAL	2 477,5

Tempo Dispendido em Horas por Cargo/Carreira na Participação em Acções de Formação

GRUPO DE PESSOAL \ TIPO DE ACÇÃO	Acções Internas	Acções Externas	TOTAL DO TEMPO DISPENDIDO EM HORAS
<i>Dirigente Intermédio</i>	16,5	211,5	228
<i>Técnico Superior</i>	431,5	851	1 282,5
<i>Assistente Técnico</i>	513	117	630
<i>Assistente Operacional</i>	120	0	120
<i>Informática</i>	35	166	201
<i>Outros</i>	16	0	16

N.º DE HORAS GASTAS POR CARGO/CARREIRA NA PARTICIPAÇÃO EM ACÇÕES DE FORMAÇÃO

Quadro 31

Relações Profissionais

	NÚMERO
<i>Trabalhadores sindicalizados</i>	258
<i>Elementos pertencentes a comissões de trabalhadores</i>	0
<i>Total de votantes para comissões de trabalhadores</i>	0

Quadro 32

Disciplina

DISCIPLINA	NÚMERO
<i>Processos transitados do ano anterior</i>	1
<i>Processos instaurados durante o ano</i>	4
<i>Processos transitados para o ano seguinte</i>	4
<i>Processos decididos</i> TOTAL	3
<i>Arquivados</i>	1
<i>Repreensão escrita</i>	1
<i>Multa</i>	0
<i>Suspensão</i>	1
<i>Demissão por facto imputável ao trabalhador</i>	0
<i>Cessação da comissão de serviço</i>	0