



Portimão
Câmara Municipal

BALANÇO SOCIAL | 2018

ÍNDICE

- Breve Apresentação dos Resultados
- Indicadores

Trabalhadores por Cargo/Carreira, Sexo e Modalidade de Vinculação.....	1
Trabalhadores Segundo o Escalão Etário	3
Antiguidade dos Trabalhadores na Função Pública	5
Estrutura Habilitacional (Nível de Escolaridade).....	7
Trabalhadores Estrangeiros	9
Trabalhadores Deficientes	9
Rotação de Pessoal	
Trabalhadores Admitidos e Regressados.....	10
Saídas	11
Mudanças de Situação	13
Trabalho Extraordinário e Normal Nocturno	13
Absentismo	14
Encargos com Pessoal	16
Acidentes e Incapacidades	18
Medicina no Trabalho	19
Higiene e Segurança	19
Formação Profissional.....	20
Disciplina	23

BALANÇO SOCIAL ANO 2018

Nos termos do Decreto-Lei n.º 190/96, de 9 de outubro, cumpre às Autarquias Locais com pelo menos 50 trabalhadores, a elaboração do Balanço Social, que deverá ser remetido à Direcção Geral da Administração Local (DGAL) até 31 de março de cada ano, relativo ao ano anterior.

A informação constante deste instrumento de gestão, reflecte as imposições legais e regulamentação em vigor.

Nos termos da legislação em vigor o tratamento estatístico abrangeu todos os trabalhadores do Município de Portimão, independentemente do vínculo.

Da análise dos indicadores apurados, relativos a 859 colaboradores no exercício de funções a 31 de dezembro de 2018, salienta-se, nomeadamente, os seguintes aspectos:

• EFETIVOS SEGUNDO RELAÇÃO JURIDICA DE EMPREGO

A maioria dos colaboradores da Autarquia de Portimão tem uma relação jurídica de emprego público por tempo indeterminado (CTFP tempo indeterminado), representando **96,7%** dos colaboradores ao serviço da Autarquia.

O pessoal em regime de Comissão de Serviço representam cerca de 2,1% e o pessoal em Outra Situação representam 0,8%.

Atualmente não existe nenhum trabalhador a exercer funções no Município de Portimão em regime de contrato de trabalho a termo certo ou incerto.

Na Autarquia de Portimão, o número de mulheres é bastante superior ao número de homens, representando, respetivamente, 66,8% e 33,2% do total dos colaboradores.

À semelhança dos anos anteriores, esta situação teve origem no ano de 2009, essencialmente, por força da transição do pessoal não-docente das Escolas Básicas e educação Pré-Escolar para a Autarquia de Portimão, nos termos do Decreto-Lei n.º 144/2008, de 28 de Julho, que, praticamente, na sua maioria, eram mulheres (cerca de 225 mulheres).

Comparativamente ao ano 2017, o ano de 2018 registou um aumento **de 6 colaboradores**. Em 31 de dezembro de 2018 o n.º de colaboradores é de 859, enquanto em 31 de dezembro de 2017 era de 853.

O aumento de colaboradores deve-se, essencialmente, à entrada de colaboradores resultante do Programa de Regularização Extraordinária dos Vínculos Precários na Administração Pública (PREVPAP), representando um total de 18 admissões.

À semelhança do ano de 2017, a carreira profissional que regista um maior número de colaboradores no ano de 2018 é a carreira de **"Assistente Operacional"**, com 427 colaboradores, seguida das carreiras de "Assistente Técnico", com 244 colaboradores e da carreira de "Técnico-Superior" com 137 colaboradores, representando respetivamente, **49,7%**, 28,4% e 15,9% do total dos colaboradores ao serviço da Autarquia de Portimão.

Os colaboradores da carreira de "Informática" representam 2,4% dos colaboradores e o pessoal "Dirigente" representa cerca de 2,1% dos colaboradores ao serviço da Autarquia de Portimão.

• EFETIVOS SEGUNDO O ESCALÃO ETÁRIO

De um modo geral pode-se dizer que a maioria dos colaboradores ao serviço da Autarquia de Portimão situa-se entre os 40 e os 59 anos de idade.

O escalão etário que regista um maior número de colaboradores é o **escalão dos "40-44"**, com 172 pessoas, **representando 20% do total dos colaboradores**, seguido dos escalões de "50-54", "45-49" e "55-59", representando, respetivamente, 18,3%, 16,4%, e 15,8% do total dos efetivos.

A média etária em 2018 é de 48,9 anos, que comparativamente ao ano 2017 sofreu um aumento na ordem de 0,5 anos.

A população mais jovem, na Autarquia de Portimão, é a feminina, com uma média de idades de 48,5 anos, enquanto a média etária da população masculina é de 49,5 anos.

• ANTIGUIDADE NA FUNÇÃO PÚBLICA

À semelhança dos anos anteriores, no ano de 2018 o escalão de antiguidade que integra o maior número de colaboradores é o escalão de **"15 a 19 anos"** de antiguidade representando **22,2%** do total dos colaboradores.

Os escalões de **"5 a 9 anos"** e **"10 a 14 anos"**, representam respetivamente, **15,7%** e **15,6%** do total dos colaboradores e o escalão de **"20 a 24"**, representa **15,1%**.

De um modo geral pode-se dizer que mais de metade dos colaboradores ao serviço da Autarquia de Portimão, cerca de 568 colaboradores, possui menos de 20 anos de antiguidade, em virtude de estes se encontrarem nos quatro primeiros escalões de antiguidade.

• ESTRUTURA HABILITACIONAL

No que respeita à estrutura habilitacional, observa-se que os níveis habilitacionais onde se situa um maior número de colaboradores é o “**12º ano de escolaridade**”, seguido do “9º ano de escolaridade” e da “Licenciatura”, representando, respetivamente, **26,3%**, 21,5% e 20,7% do total dos colaboradores.

No entanto, refira-se que cerca de **24,2%** do total dos trabalhadores ao serviço da Autarquia de Portimão possuem um curso de formação superior, (Bacharelatos, Licenciaturas, Mestrados e Doutoramentos).

Neste sentido, pode-se afirmar que **a maioria dos colaboradores** ao serviço da Autarquia de Portimão possui habilitações literárias iguais ou superiores ao 12º ano de escolaridade, uma vez que cerca de **434 pessoas** possuem habilitações entre “12º ano de escolaridade” e um “curso de formação superior” (Bacharelato/Licenciatura/Mestrado/Doutoramento), representado cerca **50,5%** do total dos colaboradores.

• ROTAÇÃO DE PESSOAL

No decurso do ano verificou-se um maior número de entradas de pessoal face às saídas, tendo-se registado **55** entradas para **49** saídas.

Relativamente às entradas de pessoal há que referir o seguinte:

- 2 correspondem a mobilidades internas de outras Entidades Públicas para a Câmara Municipal de Portimão (2 Assistentes Técnicos);
- 2 correspondem a regressos ao serviço de origem (Câmara Municipal de Portimão), de pessoas que se encontravam de licença sem vencimento (1 Técnico Superior e 1 Assistente Operacional);
- 1 corresponde a alterações de situação do pessoal existente ao serviço do Município de Portimão, isto é, 1 Especialista de Informática foi nomeado em cargo dirigente (Dirigente Intermédio-Chefe Divisão);
- 16 correspondem igualmente a alterações de situação de pessoal existente ao serviço do Município de Portimão resultantes de mobilidades internas, isto é, 5 Assistentes Técnicos, 1 Fiscal Municipal e 1 Assistente Operacional foram designados em mobilidade intercarreiras para a carreira de Técnico Superior e 9 Assistentes Operacionais foram designados em mobilidade intercarreiras para a carreira de Assistente Técnico;
- 30 correspondem efetivamente a novas admissões, no âmbito de processos de recrutamento de pessoal. A maioria destas admissões realizaram-se para a carreira de Assistente Operacional, com 26 admissões.

No entanto, refira-se que a maioria das 30 admissões, resultaram do **Programa de Regularização Extraordinária dos Vínculos Precários na**

Administração Pública (PREVPAP), representando um total de 18 admissões (3 Assistentes Técnicos e 15 Assistentes Operacionais).

Das restantes 12 admissões, 11 ocorreram na carreira de Assistente Operacional (5 Sapadores Florestais, 3 Nadadores Salvadores, 2 Cozinheiros e 1 Auxiliar de Ação Educativa para as Escolas) e 1 na carreira de Técnico Superior;

- 4 entradas (3 técnicos Superiores e 1 Assistente Técnico) resultam de providências cautelares interpostas por 4 trabalhadores no âmbito do processo de internalização da extinta Empresa Municipal "Portimão Urbis".

Relativamente às saídas de pessoal há que referir também o seguinte:

- 5 correspondem a mobilidades internas de 3 Técnicos Superiores e 2 Assistentes Técnicos para outros organismos públicos;
- 4 correspondem a saídas por motivo de licença sem remuneração (1 Técnico Superior e 3 Assistentes Operacionais);
- 1 corresponde a alteração de situação do pessoal existente ao serviço do Município de Portimão, conforme já referido no ponto anterior das entradas, isto é, 1 Técnico Superior foi nomeado em cargo Dirigente (Chefe Divisão);
- 16 correspondem igualmente a alterações de situação de pessoal existente ao serviço do Município de Portimão resultantes de mobilidades internas, conforme também já referido no ponto anterior das entradas, isto é, 5 Assistentes Técnicos, 1 Fiscal Municipal e 1 Assistente Operacional foram designados em mobilidade intercarreiras para a carreira de Técnico Superior e 9 Assistentes Operacionais foram designados em mobilidade intercarreiras para a carreira de Assistente Técnico;
- 2 correspondem a falecimentos de trabalhadores (2 Assistentes Operacionais);
- 15 correspondem a saídas de pessoal por motivos de aposentação, exoneração, denuncia de contratos, demissão, etc (4 Assistentes Técnicos, 9 Assistentes Operacionais, 1 Fiscal Municipal e 1 Chefe Serviços Administração Escolar);
- 6 correspondem a saídas por motivos exoneração e denuncia de contratos por iniciativa do trabalhador (3 Assistentes Técnicos, 2 Assistentes Operacionais e 1 Chefe Gabinete Presidência).

Comparativamente ao ano de 2017, constata-se que houve um **aumento de 6 colaboradores ao serviço**, ou seja, no ano de 2017 o n.º total de colaboradores era de 853 pessoas, enquanto no final do ano de 2018 o total de colaboradores é de 859, por força do maior número de entradas face às saídas.

No movimento de pessoal, destaca-se a carreira profissional de **"Assistente Operacional"**, como sendo a carreira onde se verificou um maior número de entradas, bem como o maior número de saídas, isto é, **27 entradas para 26 saídas**.

Neste sentido, a carreira profissional de “Assistente Operacional” representou **49%** das entradas e **53%** das saídas verificadas no ano de 2018.

As carreiras de **Técnico Superior** e de **Assistente Técnico** registaram um maior número de entradas face às saídas, isto é, **12 entradas** para **4 saídas** e **15 entradas** para **14 saídas**, respetivamente.

• TRABALHO EXTRAORDINÁRIO

No ano de 2018, o trabalho suplementar/extraordinário aumentou face ao verificado no ano de 2017 (de 11.118 horas, para 17.605 horas).

Esta situação tem origem essencialmente na necessidade de prestar trabalho suplementar/extraordinário na área dos transportes coletivos (necessidades de efetuar transportes para os estabelecimentos de ensino-Escolas, coletividades e associações desportivas, recreativas e culturais e clubes), necessidade de prestar apoio na realização e desenvolvimento de eventos culturais e desportivos, nos serviços higiene pública (necessidade de manter aberto/funcionamento os sanitários públicos por um período diário mais alargado, durante a época de verão), nos serviços de Fiscalização Municipal (também na época de verão) e nos serviços do Mercado Municipal.

Por força dos motivos acima indicados, pode-se constatar que a grande maioria do trabalho extraordinário realizado no ano de 2018, ocorreu durante o fim-de-semana/dias de descanso semanal (sábados e domingos) e aos feriados, correspondendo a 11.422 horas.

Pode-se referir assim que o trabalho extraordinário realizado nos sábados, domingos e feriados representa cerca de 64,9% do total do trabalho extraordinário realizado no ano de 2018.

• ABSENTISMO

No ano 2018 o número de dias de ausência ao trabalho/absentismo aumentou face ao verificado no ano 2017.

Enquanto no ano de 2017 registaram-se “22.911 dias” de ausência ao trabalho, no ano de 2018 registou-se “24.826 dias” de ausência, que se traduziu num **acréscimo de 1.915 dias** de ausência ao trabalho, representando uma variação de **8,3%**.

Este aumento do número de dias de ausência ao serviço, ficou sobretudo a dever-se ao aumento do número de dias de falta por motivo de “Doença” (mais 3.090 dias do que em 2017).

Neste sentido, o ano de 2018 registou uma **Taxa de Absentismo** de **11,5%**, superior à verificada no ano de 2017 que foi de 10,7%.

No "absentismo", **a doença justificada por atestado médico**, à semelhança dos anos anteriores, continua a ser o grande motivo de ausência ao trabalho, representando **68,7%** do total de faltas registadas no ano de 2018.

O segundo maior motivo de ausência ao trabalho é a proteção na parentalidade resultante, nomeadamente de situações de licenças de maternidade e de paternidade. A proteção na parentalidade representou 12,9% do total de ausências/faltas ao trabalho registadas no ano 2018.

• **FORMAÇÃO**

Relativamente à formação profissional, no que respeita ao número total de ações de formação realizadas, verifica-se que estas foram praticamente iguais às realizadas no ano de 2017, isto é, **no ano de 2018 realizaram-se 43 ações de formação**, enquanto no ano de 2017 realizaram-se 45 ações de formação.

No que diz respeito ao número de participações em ações de formação, verificou-se um aumento do número de formandos face ao ano de 2017, isto é, enquanto no ano de 2017 o número de formandos foi de 148 colaboradores, para 45 ações de formação, **no ano 2018** o número de formandos foi de **188 colaboradores**, para **43 ações**, representando um aumento de 40 formandos face ao registado no ano de 2017, a que corresponde uma variação de 27%.

Relativamente às horas despendidas para frequência das ações de formação, no **ano de 2018** despendeu-se **2.333 horas** para frequência de ações, enquanto no ano de 2017 despenderam-se 1.734 horas, o que representa um aumento de 599 horas de formação.

As carreiras profissionais que registaram um maior número de participações/formandos em ações de formação durante o ano de 2018 foi a carreira de **"Técnico Superior"** com 92 formandos, seguido da carreira de "Assistente Técnico" com 56 formandos, **representando**, respetivamente, **48,9%** e 29,8%, do total de participações em ações de formação.

O pessoal "Dirigente", registou 21 participações em ações de formação e o pessoal da carreira de "Assistente Operacional" registou 14 participações em ações de formação, representado, respetivamente, 11,2% e 7,4% do total de participações em ações de formação.

A carreira profissional que mais horas utilizou/tempo despendido para frequência das ações de formação foi a carreira de **"Técnico Superior"**, com **992 horas**, seguido da carreira de "Assistente Técnico" com 822 horas e da carreira de "Assistente Operacional" com 259 horas, representando,

respetivamente, **42,5%**, 35,2% e 11,1% do total de horas despendidas/utilizadas para frequência de ações de formação.

O pessoal "Dirigente" despendeu 200 horas para frequência de ações de formação, representado 8,6% do total de horas despendidas/utilizadas para frequência de ações de formação.

• **HIGIENE, SEGURANÇA E MEDICINA NO TRABALHO**

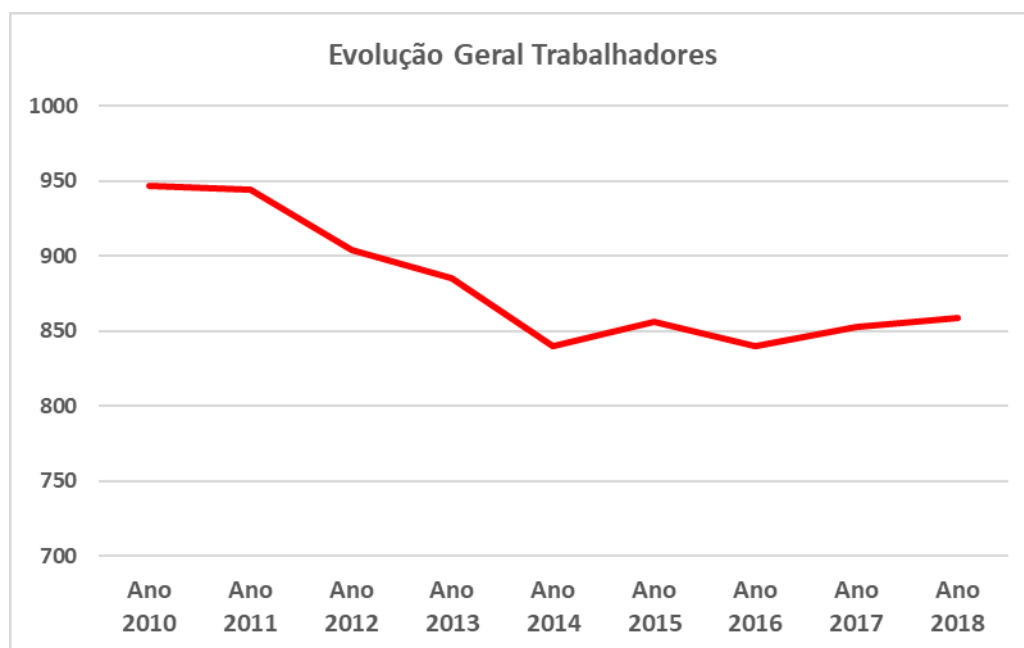
Durante o ano 2018, a Autarquia de Portimão, no âmbito da Medicina no Trabalho efetuou 244 exames médicos, distribuídos pelos seguintes tipos:

- 6 exames de admissão;
- 226 exames periódicos;
- 12 exames ocasionais e complementares.

De referir ainda que os serviços de Higiene, Segurança e Medicina no Trabalho efetuaram ainda, no âmbito das suas funções cerca de 70 visitas aos locais de trabalho no âmbito da verificação das condições de trabalho.

• **COLABORADORES EVOLUÇÃO GERAL DOS TRABALHADORES DA CÂMARA NOS ULTIMOS ANOS**

	31-12-2010	31-12-2011	31-12-2012	31-12-2013	31/12/2014	31/12/2015	31/12/2016	31/12/2017	31/12/2018
Número de trabalhadores Câmara	696	676	639	629	590	618	600	586	601
Pessoal não docente transferido e afeto a atividades no âmbito da Educação pagos pelo Ministério da Educação	251	268	265	256	250	238	240	267	258
Total Geral	947	944	904	885	840	856	840	853	859
Taxa Variação	- 2,8%	- 0,3%	- 4,2%	- 2,1%	- 5,1%	+ 1,9%	- 1,9%	+ 1,5%	+ 0,7%



A Divisão de Recursos Humanos

INDICADORES ANO 2018

VARIAÇÃO DE EFECTIVOS

$\frac{(\text{Effectivos Ano 2018} - \text{Effectivos Ano 2017})}{\text{Effectivos 2017}} \times 100 = 0,7\%$	Ano 2017 = 1,5%
---	-----------------

TAXAS DE VÍNCULO

$\frac{\text{Effectivos com Vinculo por Tempo Indeterminado}}{\text{Effectivos Globais}} \times 100 = 96,7\%$	Ano 2017 = 96,8%
---	------------------

TAXAS DE FEMINIZAÇÃO

$\frac{\text{Effectivos Femininos}}{\text{Effectivos Globais}} \times 100 = 66,8\%$	Ano 2017 = 66,8%
---	------------------

TAXAS DE TECNICIDADE

EM SENTIDO RESTRITO

$\frac{\text{Pessoal Técnico Superior + Assistente Técnico}}{\text{Pessoal Assistente Operacional}} \times 100 = 89,2\%$	Ano 2017 = 87,3%
--	------------------

EM SENTIDO LATO

$\frac{\text{Pessoal Téc. Sup + Ass. Técnico + Informática}}{\text{Effectivos Globais}} \times 100 = 46,8\%$	Ano 2017 = 46,2%
--	------------------

TAXAS DE ENQUADRAMENTO GERAL

$\frac{\text{Dirigente e Chefia a)}}{\text{Effectivos Globais}} \times 100 = 3,7 \%$	Ano 2017 = 3,9%
--	-----------------

a) Inclui Coordenadores Técnicos e Chefes de Administração Escolar

INDICADORES ANO 2018

TAXAS DE ENQUADRAMENTO (FEMINIZAÇÃO)

$\frac{\text{Dirigente e Chefia Feminino a)}}{\text{Efectivos Globais}} \times 100 = 2,2\%$	Ano 2017 = 2,3%
---	-----------------

a) Inclui Coordenadores Técnicos e Chefes de Administração Escolar

TAXA DE EMPREGO JOVEM

$\frac{\text{Trabalhadores até 24 anos}}{\text{Efectivos Globais}} \times 100 = 0\%$	Ano 2017 = 0%
--	---------------

LEQUE ETÁRIO

$\frac{\text{Idade do trabalhador + idoso}}{\text{Idade do trabalhador + novo}} = 2,7$	Ano 2017 = 2,7
--	----------------

TAXA DE FORMAÇÃO SUPERIOR

$\frac{\text{Bacharelatos + Licenciaturas+Mestrados+Doutoram.}}{\text{Efectivos Globais}} \times 100 = 24,2\%$	Ano 2017 = 23,2%
--	------------------

LEQUE SALARIAL ILIQUIDO

$\frac{\text{Maior remuneração base ilíquida}}{\text{Menor remuneração base ilíquida}} = 5,2$	Ano 2017 = 5,3
---	----------------

TAXA DE ABSENTISMO

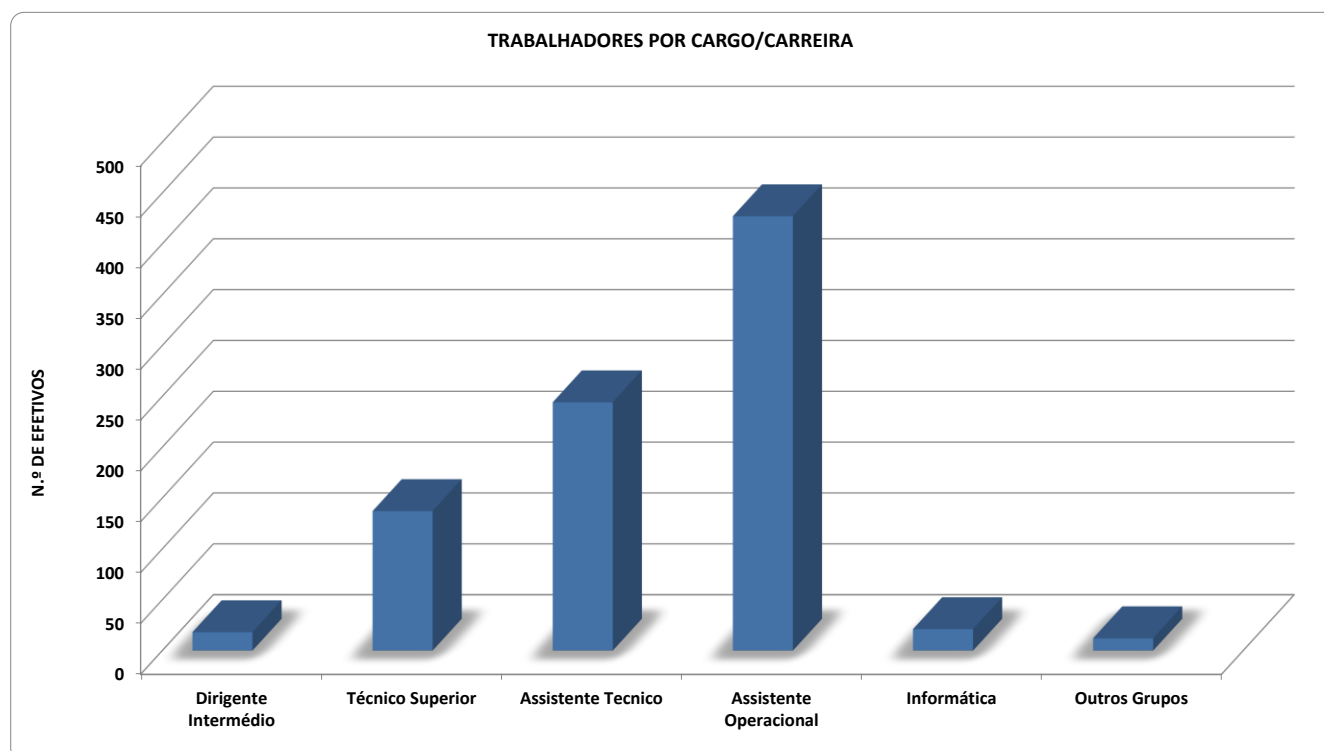
$\frac{\text{Nº dias de ausência}}{\text{Potencial máximo dias trabalhados}} \times 100 = 11,5\%$	Ano 2017 = 10,7%
---	------------------

Quadros 1 e 1.1
Número de trabalhadores por Cargo/Carreira e Sexo

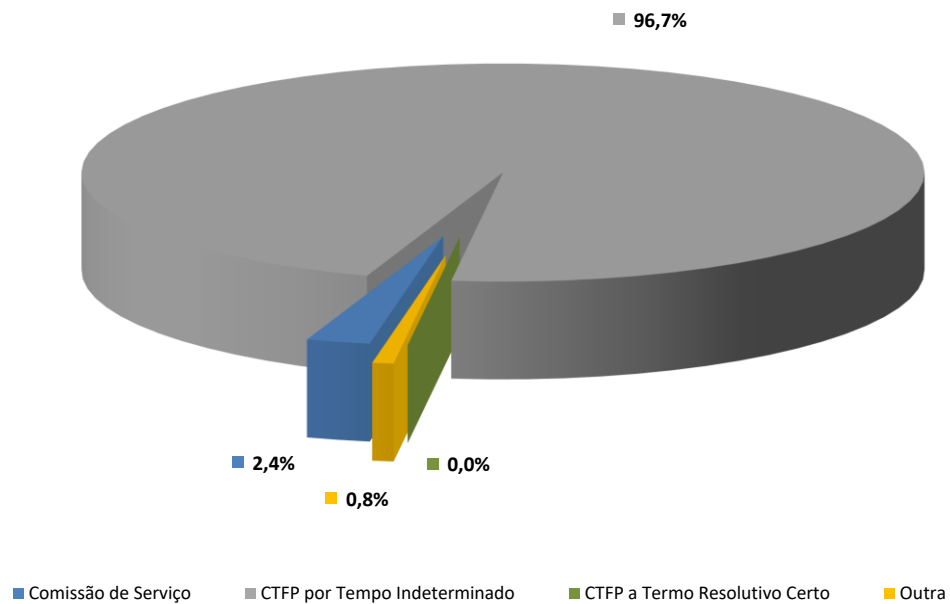
GRUPO DE PESSOAL SEXO	Dirigente Intermédio	Técnico Superior	Assistente Técnico	Assistente Operacional	Bombeiros	Informática	Polícia Municipal	Outros	TOTAL
Masculino	9	51	56	144	0	17	0	8	285
Feminino	9	86	188	283	0	4	0	4	574
TOTAL	18	137	244	427	0	21	0	12	859

Número de trabalhadores por Modalidade de Vinculação

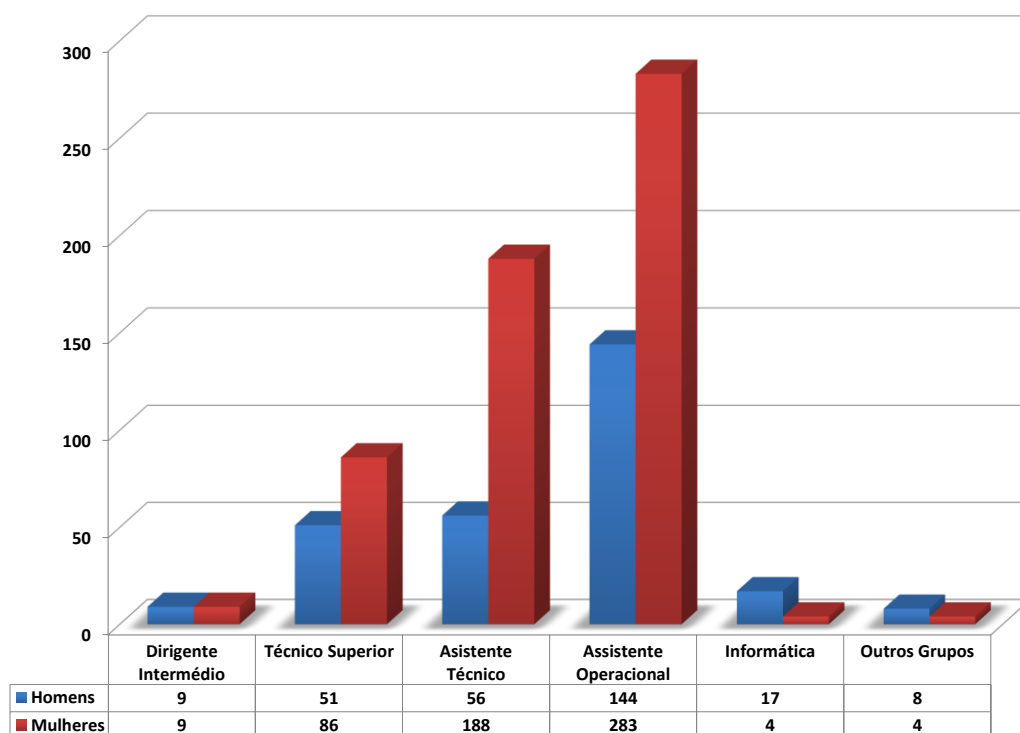
RELAÇÃO JURÍDICA	Dirigente Intermédio	Técnico Superior	Assistente Técnico	Assistente Operacional	Bombeiros	Informática	Polícia Municipal	Outros	TOTAL
Comissão de Serviço	18	0	0	0	0	0	0	3	21
CTFP por Tempo Indeterminado	0	133	241	427	0	21	0	9	831
CTFP a Termo Resolutivo Certo	0	0	0	0	0	0	0	0	0
CTFP a Termo Resolutivo Incerto	0	0	0	0	0	0	0	0	0
Outra	0	4	3	0	0	0	0	0	7



TRABALHADORES POR MODALIDADE DE VINCULAÇÃO



TRABALHADORES POR CARGO/CARREIRA E SEXO



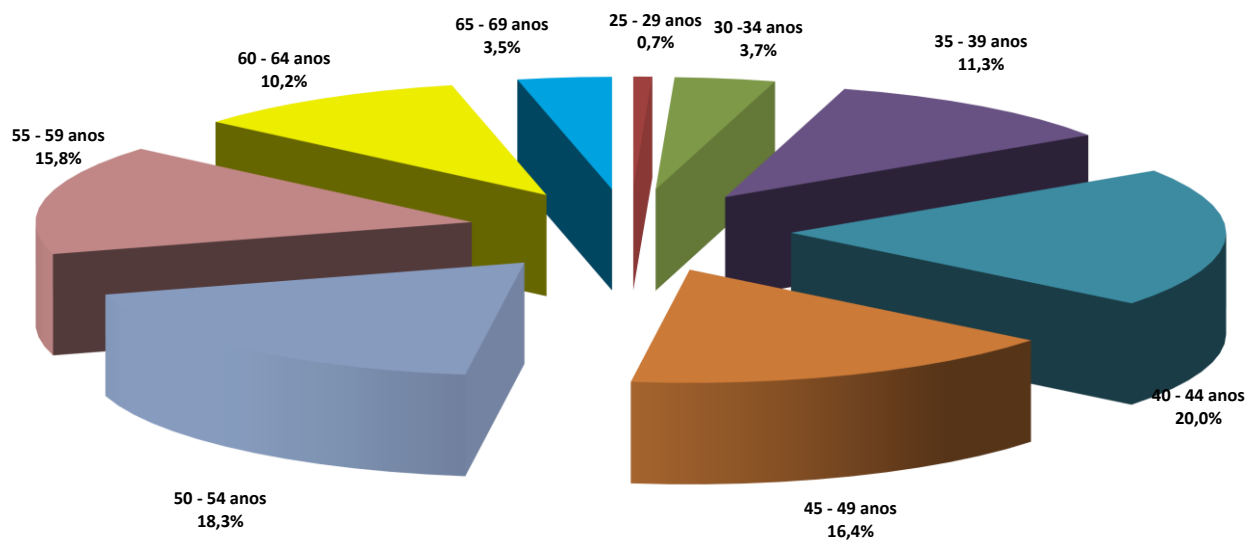
Quadro 2

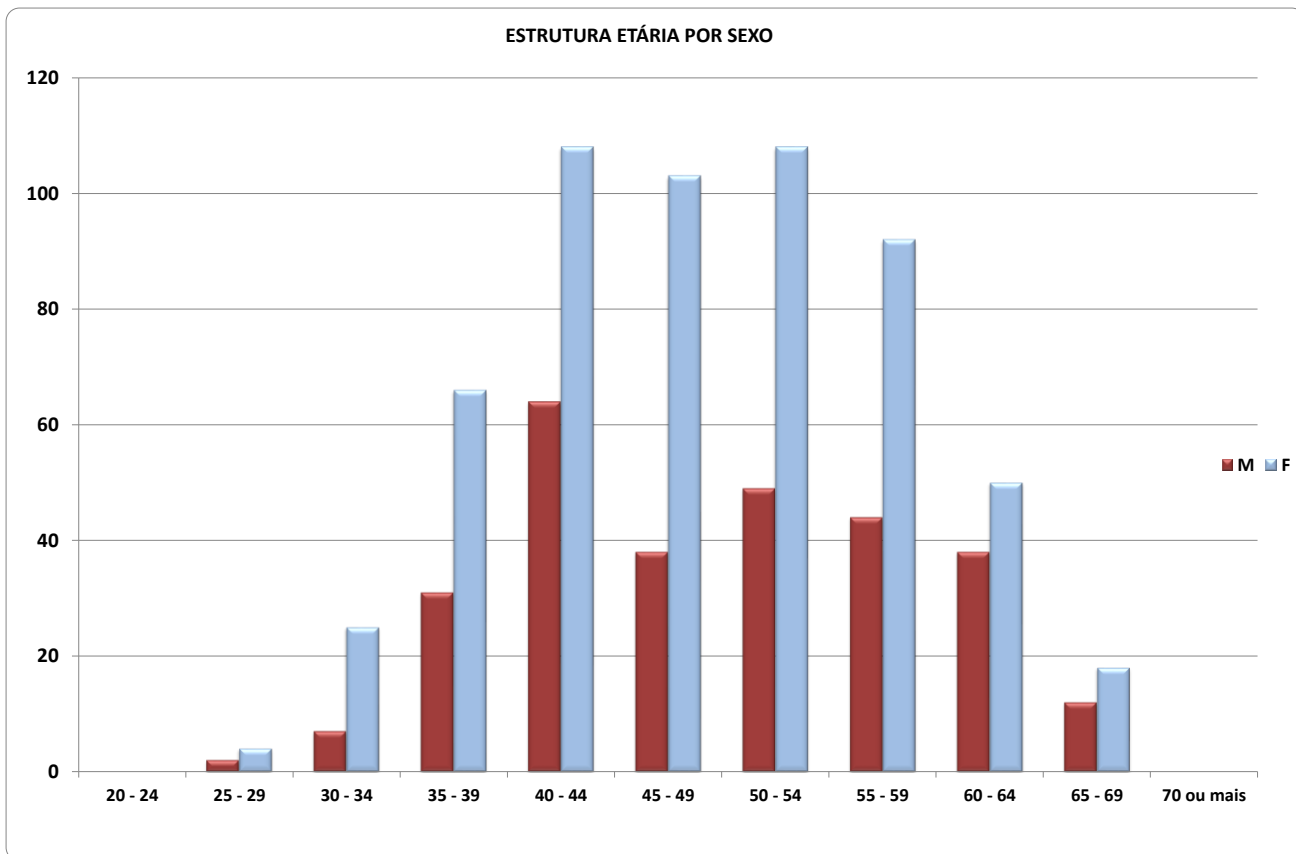
Número de trabalhadores segundo o Escalão Etário e Sexo

SEXO FAIXAS ETÁRIAS	SEXO		TOTAL
	Masculino	Feminino	
menos de 20 anos	0	0	0
20 - 24 anos	0	0	0
25 - 29 anos	2	4	6
30 - 34 anos	7	25	32
35 - 39 anos	31	66	97
40 - 44 anos	64	108	172
45 - 49 anos	38	103	141
50 - 54 anos	49	108	157
55 - 59 anos	44	92	136
60 - 64 anos	38	50	88
65 - 69 anos	12	18	30
70 ou mais	0	0	0
TOTAL	285	574	859

Médias de Idades	49,53	48,59	48,90
-------------------------	-------	-------	-------

TRABALHADORES POR ESCALÃO ETÁRIO

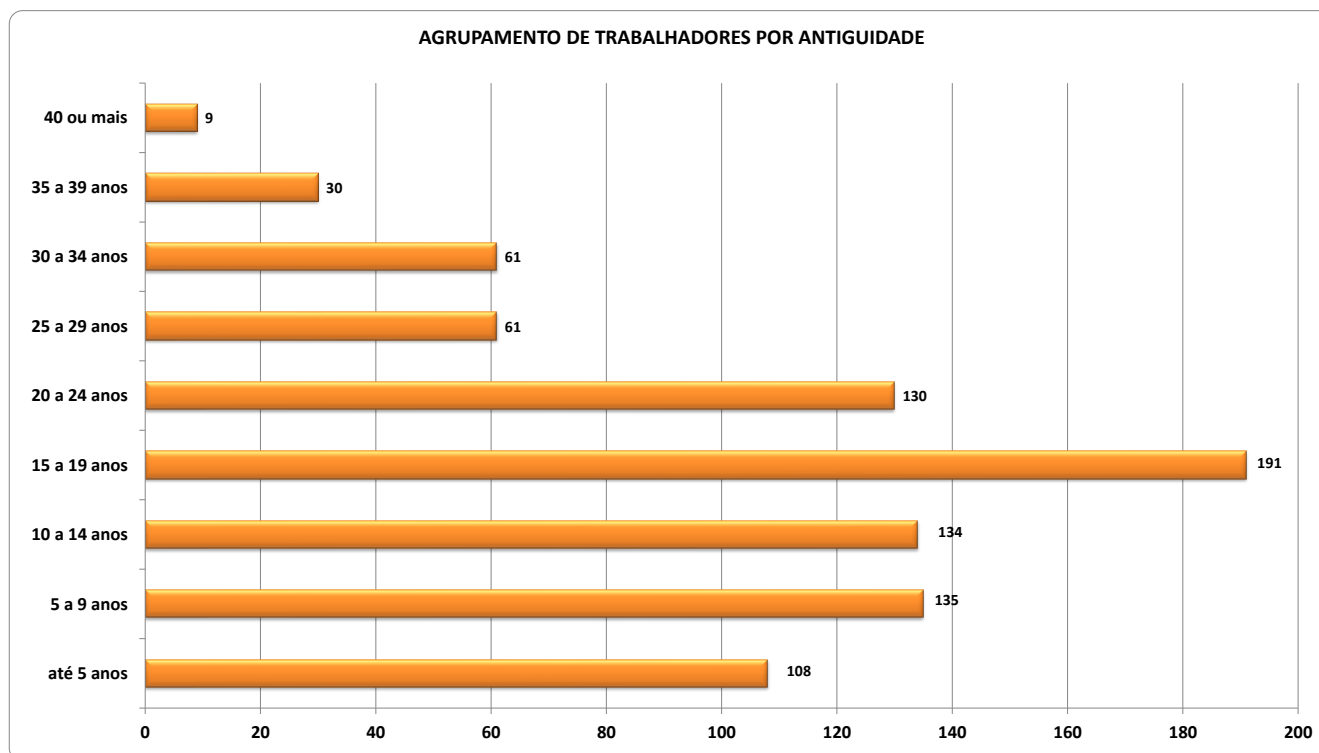




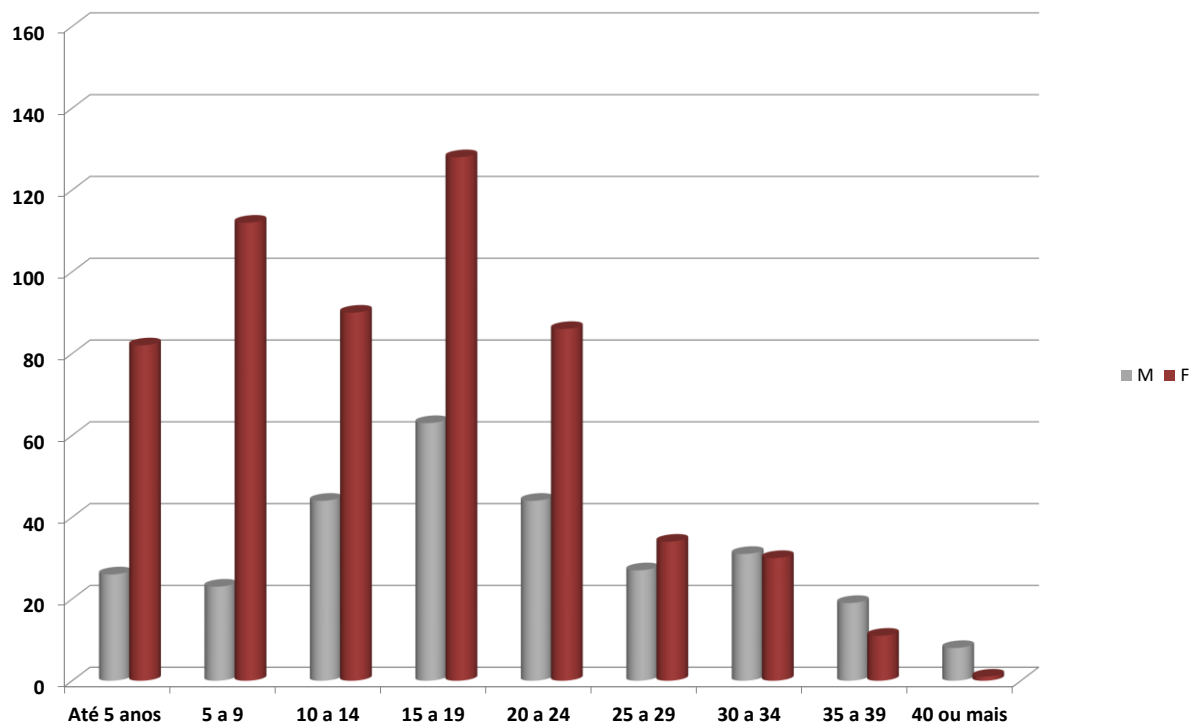
Quadro 3

Contagem da Antiguidade na Função Pública

AGRUPAMENTOS DE ANTIGUIDADE	Antiguidade por Sexo		TOTAL
	Masculino	Feminino	
até 5 anos	26	82	108
5 a 9 anos	23	112	135
10 a 14 anos	44	90	134
15 a 19 anos	63	128	191
20 a 24 anos	44	86	130
25 a 29 anos	27	34	61
30 a 34 anos	31	30	61
35 a 39 anos	19	11	30
40 ou mais anos	8	1	9
TOTAL	285	574	859



ANTIGUIDADE POR SEXO



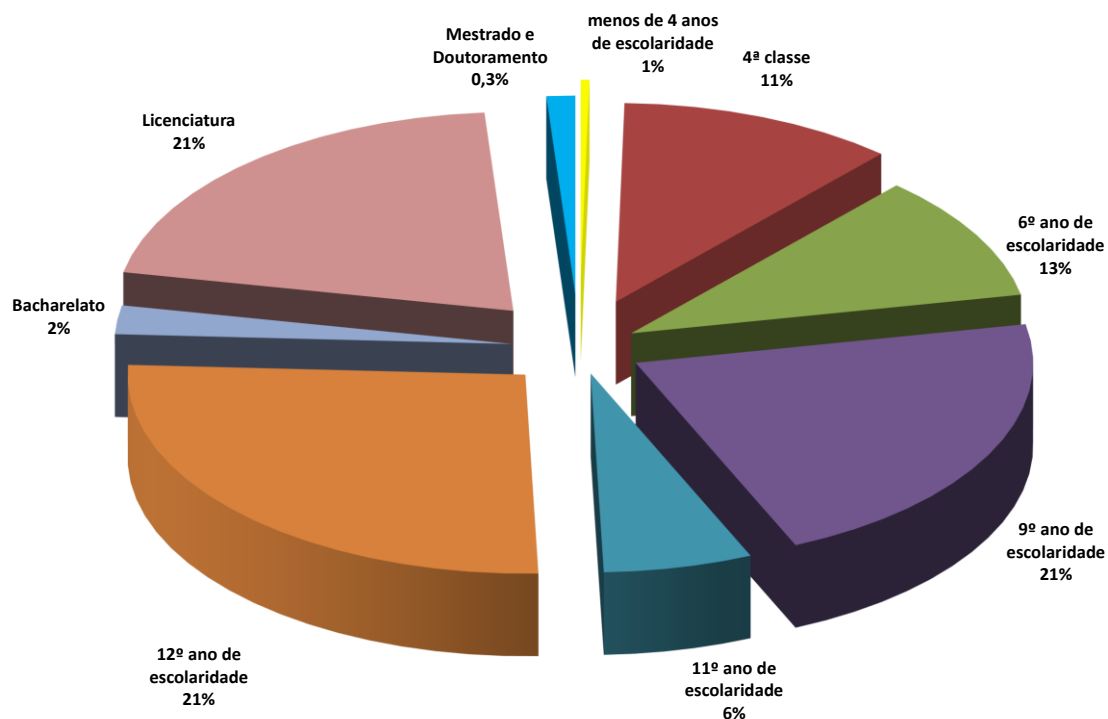
Estrutura Habilitacional por Nível de Escolaridade e Sexo

NÍVEL DE ESCOLARIDADE	Estrutura Habilitacional por Sexo		TOTAL
	Masculino	Feminino	
<i>menos de 4 anos de escolaridade</i>	3	0	3
<i>4 anos de escolaridade (4ª classe)</i>	53	44	97
<i>6 anos de escolaridade (ciclo preparatório)</i>	32	56	88
<i>9 anos de escolaridade (obrigatório)</i>	52	133	185
<i>11 anos de escolaridade</i>	9	43	52
<i>12 anos de escolaridade</i>	59	167	226
<i>Bacharelato</i>	7	13	20
<i>Licenciatura</i>	65	113	178
<i>Mestrado</i>	5	4	9
<i>Doutoramento</i>	0	1	1
TOTAL	285	574	859

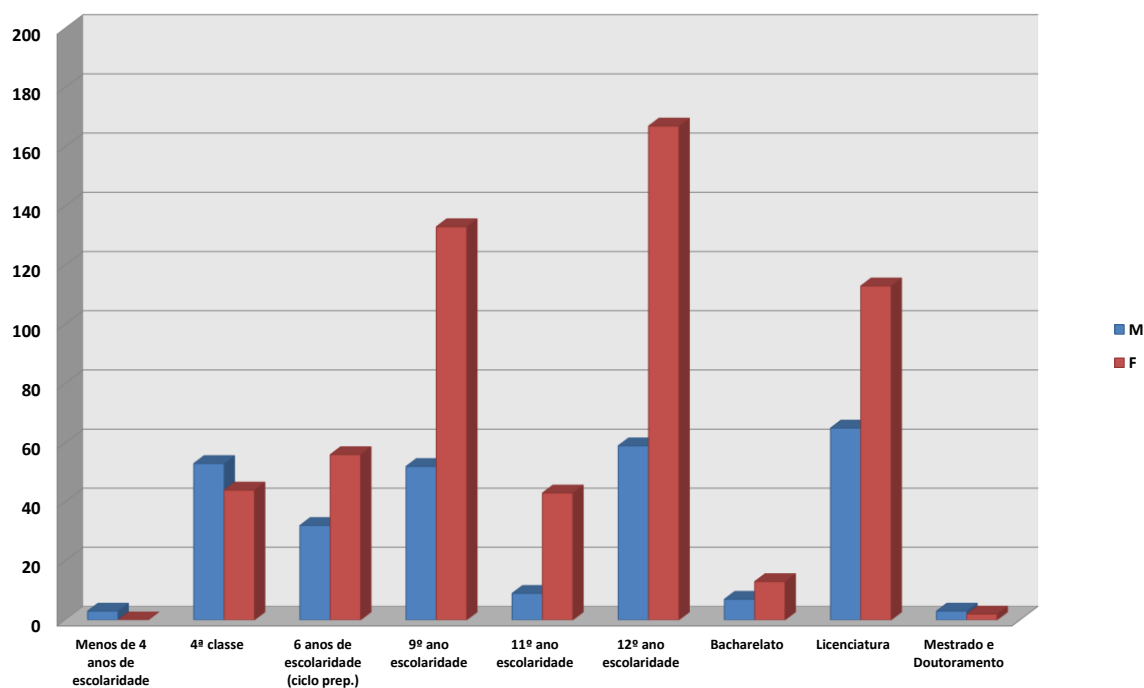
Estrutura Habilitacional por Cargo/Carreira

NÍVEL DE ESCOLARIDADE / GRUPO DE PESSOAL	Dirigente Intermédio	Técnico Superior	Assistente Técnico	Assistente Operacional	Bombeiros	Informática	Polícia Municipal	Outros
<i>menos de 4 anos de escolaridade</i>	----	----	----	3	----	----	----	----
<i>4 anos de escolaridade (4ª classe)</i>	----	----	1	96	----	----	----	----
<i>6 anos de escolaridade (ciclo preparatório)</i>	----	----	3	85	----	----	----	----
<i>9 anos de escolaridade (obrigatório)</i>	----	----	29	152	----	----	----	4
<i>11 anos de escolaridade</i>	----	----	34	17	----	----	----	1
<i>12 anos de escolaridade</i>	----	----	142	68	----	10	----	6
<i>Bacharelato</i>	----	9	9	1	----	1	----	----
<i>Licenciatura</i>	18	120	25	5	----	9	----	1
<i>Mestrado</i>	----	7	1	----	----	1	----	----
<i>Doutoramento</i>	----	1	----	----	----	----	----	----
TOTAL	18	137	244	427	0	21	0	12

DISTRIBUIÇÃO DOS TRABALHADORES POR NÍVEIS HABILITACIONAIS



ESTRUTURA HABILITACIONAL POR SEXO



NACIONALIDADE

Quadro 5

Trabalhadores Estrangeiros no Exercício de Funções

GRUPO DE PESSOAL PROVENIÊNCIA DO TRABALHADOR	Dirigente Intermediário	Técnico Superior	Assistente Técnico	Assistente Operacional	Bombeiros	Informática	Polícia Municipal	Outros	TOTAL
Países da União Europeia	0	0	1	1	0	0	0	0	2
Dos CPLP	0	1	0	2	0	0	0	0	3
De Outros Países	0	0	0	5	0	0	0	0	5
TOTAL	0	1	1	8	0	0	0	0	10

Quadro 6

Trabalhadores Deficientes

GRUPO DE PESSOAL SEXO	Dirigente Intermediário	Técnico Superior	Assistente Técnico	Assistente Operacional	Bombeiros	Informática	Polícia Municipal	Outros	TOTAL
Masculino	0	2	4	8	0	0	0	1	15
Feminino	0	4	8	6	0	0	0	0	18
TOTAL	0	6	12	14	0	0	0	1	33

ROTAÇÃO DE PESSOAL

Quadros 7 e 7.1

Número de trabalhadores Admitidos e Regressados por Modo de Ocupação do Posto de Trabalho e por Sexo

MODALIDADE DE ADMISSÃO	N.º de Admissões por Sexo		TOTAL
	Masculino	Feminino	
<i>Procedimento Concursal</i>	12	18	30
<i>Cedência de Interesse Público</i>	0	0	0
<i>Mobilidade Interna a Órgãos ou Serviços</i>	0	2	2
<i>Regresso de Licença</i>	1	1	2
<i>Comissão de Serviço</i>	1	0	1
<i>CEAGP/CEAGPA</i>	0	0	0
<i>Outras Situações</i>	6	14	20
TOTAL	20	35	55

Número de trabalhadores Admitidos e Regressados por Cargo/Carreira

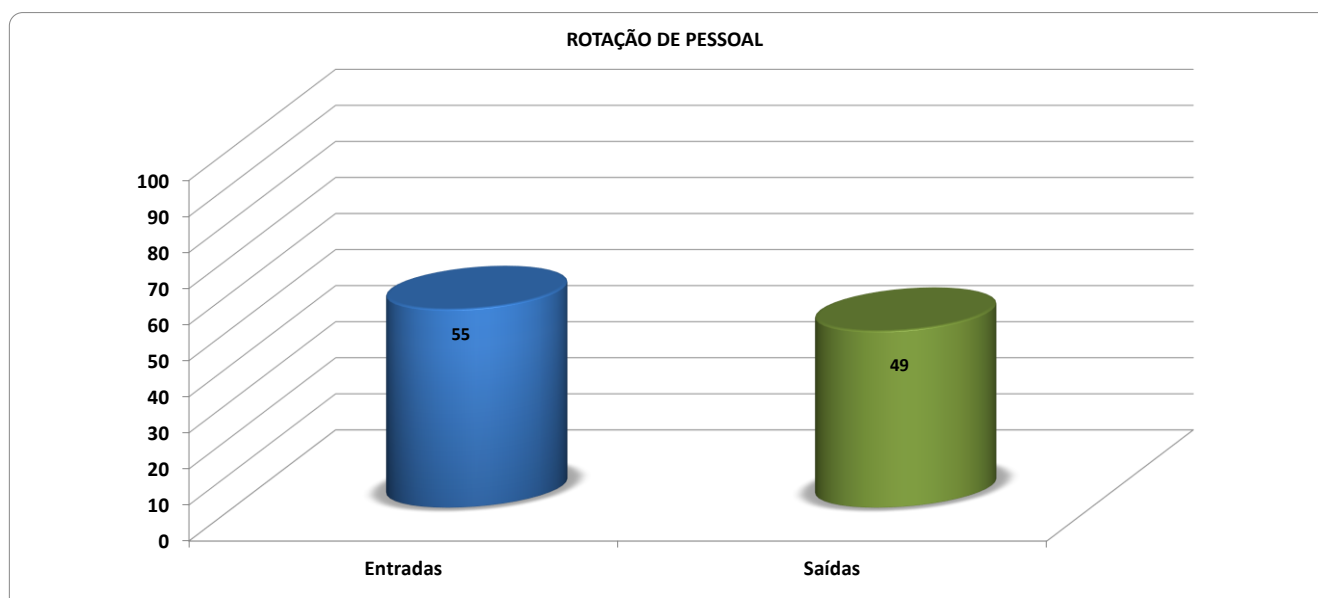
MODALIDADE DE ADMISSÃO \ GRUPO DE PESSOAL	Procedimento Concursal	Cedência de Interesse Público	Mobilidade Interna a Órgãos ou Serviços	Regresso de Licença	Comissão de Serviço	CEAGP/CEAGPA	Outras Situações	TOTAL
<i>Dirigente Intermédio</i>	----	----	----	----	1	----	----	1
<i>Técnico Superior</i>	1	----	----	1	----	----	10	12
<i>Assistente Técnico</i>	3	----	2	----	----	----	10	15
<i>Assistente Operacional</i>	26	----	----	1	----	----	----	27
<i>Informática</i>	----	----	----	----	----	----	----	0
<i>Outros</i>	----	----	----	----	----	----	----	0

Número de trabalhadores Saídos durante o ano

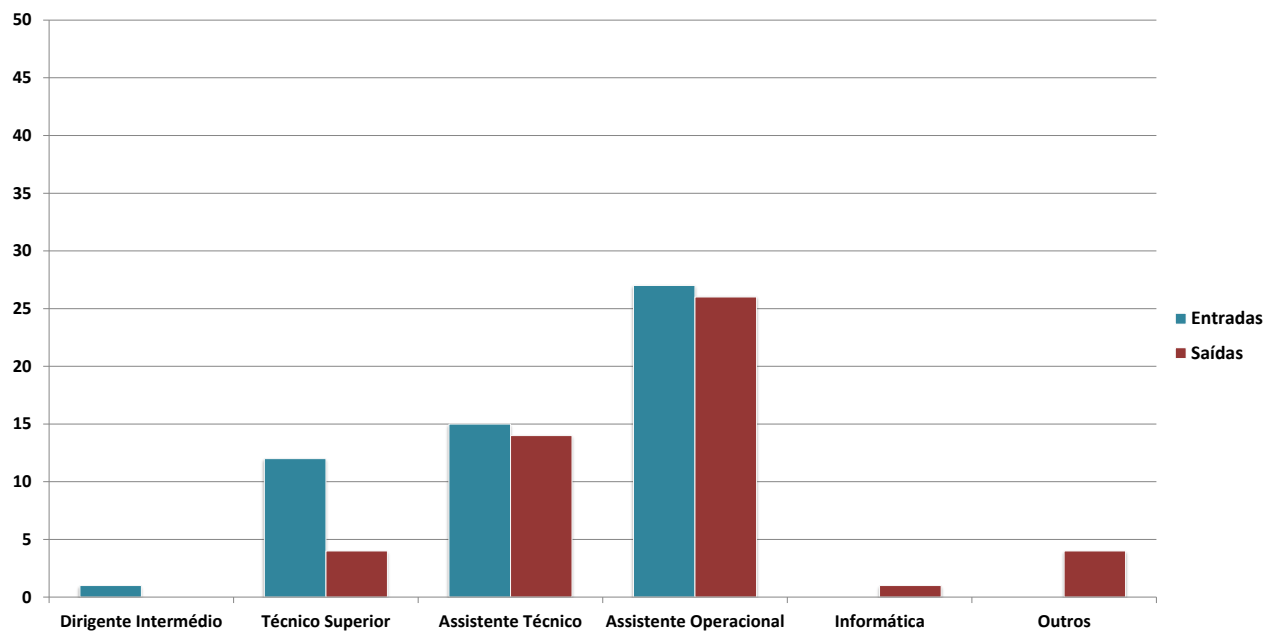
MOTIVO DE SAÍDA	TOTAL DE SAÍDAS
<i>Caducidade</i>	0
<i>Revogação (mútuo acordo)</i>	0
<i>Resolução ou Exoneração (iniciativa do empregador)</i>	0
<i>Resolução, Denúncia ou Exoneração (iniciativa do trabalhador)</i>	6
<i>Sanção disciplinar</i>	0
<i>Conclusão sem sucesso do período experimental</i>	0
<i>Fim da situação mobilidade interna</i>	0
<i>Fim da situação de cedência de interesse público</i>	0
<i>Morte</i>	2
<i>Reforma/Aposentação</i>	15
<i>Limite de idade</i>	0
<i>Cessação da comissão de serviço</i>	0
<i>Outros</i>	26
TOTAL	49

Número de trabalhadores Saídos durante o ano por Cargo/Carreira e Sexo

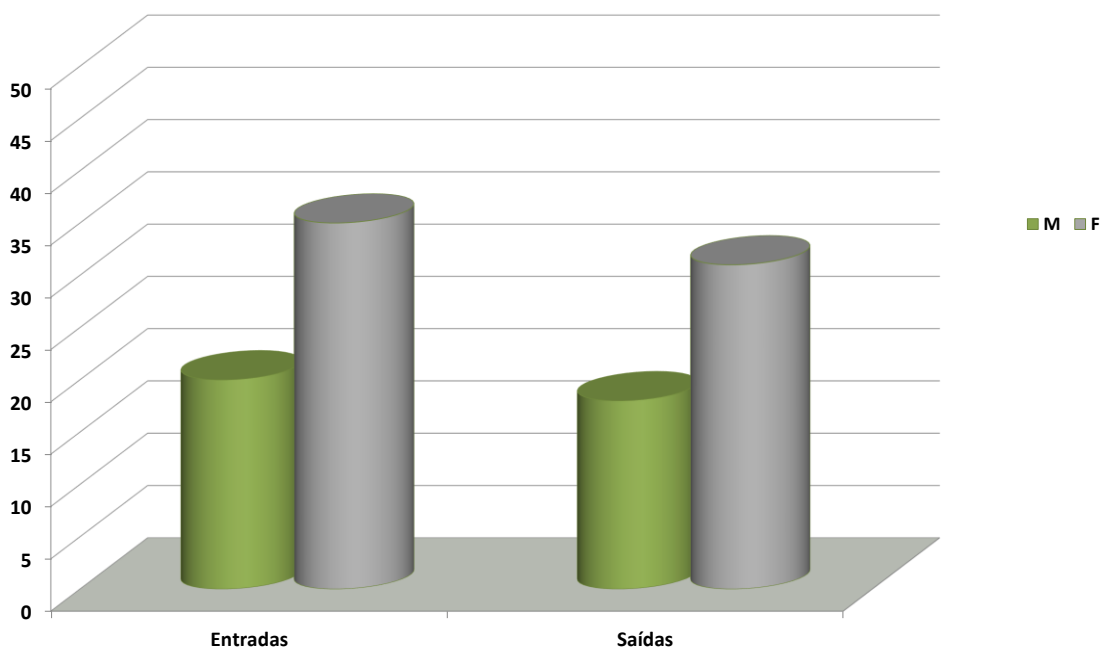
GRUPO DE PESSOAL	N.º de Saídas por Sexo		TOTAL
	Masculino	Feminino	
<i>Dirigente Intermédio</i>	0	0	0
<i>Técnico Superior</i>	1	3	4
<i>Assistente Técnico</i>	3	11	14
<i>Assistente Operacional</i>	10	16	26
<i>Informática</i>	1	0	1
<i>Outros</i>	3	1	4
TOTAL	18	31	49



"ENTRADAS E SAÍDAS" POR CARGO/CARREIRA



ENTRADAS E SAÍDAS POR SEXO



Número de Mudanças de Situação dos trabalhadores Motivo e Sexo

MOTIVO DA ALTERAÇÃO	N.º de Alterações de Situação por Sexo		TOTAL
	Masculino	Feminino	
Promoções (careiras não revistas e subsistentes)	0	0	0
Procedimento Concursal	2	9	11
Consolidação da Mobilidade na Categoria	2	3	5
Alteração Obrigatória do Posicionamento Remuneratório	219	347	566
Alteração do Posicionamento Remuneratório por Opção Gestionária (regra)	0	0	0
Alteração do Posicionamento Remuneratório por Opção Gestionária (exceção)	0	0	0
TOTAL	223	359	582

TRABALHO EXTRAORDINÁRIO

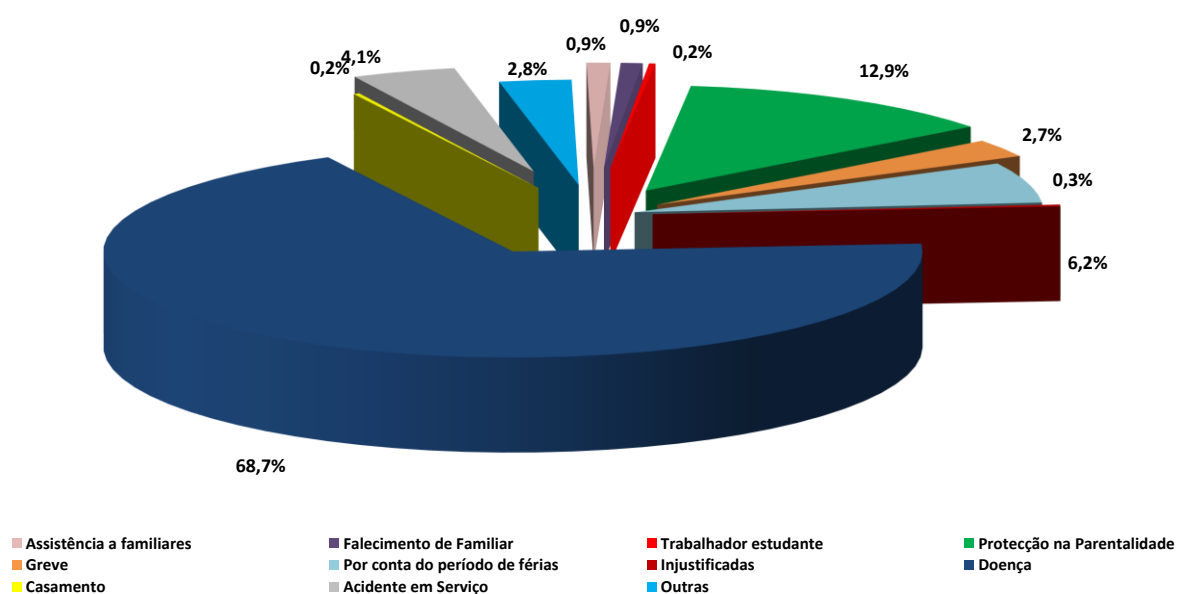
Número de Horas de Trabalho Extraordinário

TIPO DE TRABALHO	N.º de Horas por Sexo		TOTAL DE HORAS
	Masculino	Feminino	
Extraordinário (Diurno e Nocturno)	4 064	2 120	6 184
Em Dias Descanso Complementar	3 962	928	4 890
Em Dias Descanso Obrigatório	4 071	826	4 897
Em Dias Feriados	984	651	1 635
TOTAL	13 081	4 525	17 606

Número de Dias de Ausência por Motivo e Sexo

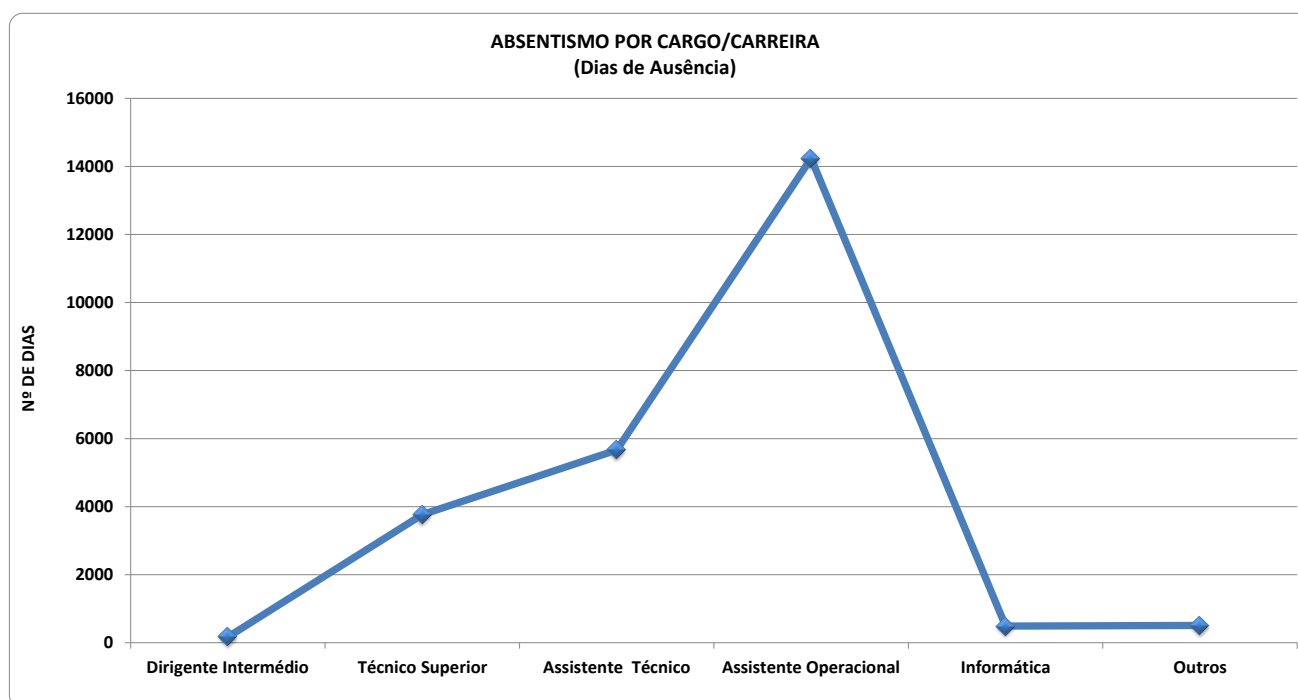
MOTIVO DA AUSÊNCIA	N.º de Dias de Ausência por Sexo		TOTAL (em dias)
	Masculino	Feminino	
Casamento	37	21	58
Protecção na Parentalidade	353	2 839	3 192
Falecimento de Familiar	57	156	213
Doença	4 116	12 947	17 063
Por Acidente em Serviço ou Doença Profissional	453	567	1 020
Assistência a Familiares	83	149	232
Trabalhador Estudante	37	25	62
Por Conta do Período de Férias	662	871	1 533
Com Perda de Vencimento	0	0	0
Cumprimento de Pena Disciplinar	0	0	0
Greve	103	576	679
Injustificadas	20,5	47	67,5
Outras	322	384,5	706,5
TOTAL (em dias)	6243,5	18582,5	24826

ABSENTISMO (MOTIVOS DE AUSÊNCIA)



Número de Dias de Ausência por Cargo/Carreira

MOTIVO DA AUSÊNCIA	GRUPO DE PESSOAL	Dirigente Intermédio	Técnico Superior	Assistente Técnico	Assistente Operacional	Bombeiros	Informática	Polícia Municipal	Outros
Casamento		----	----	32	26	----	----	----	----
Protecção na Parentalidade		33	1116	462	1548	----	20	----	13
Falecimento de Familiar		----	31	71	108	----	3	----	----
Doença		110	2020	3968	10448	----	75	----	442
Por Acidente em Serviço ou Doença Profissional		----	52	113	828	----	27	----	----
Assistência a Familiares		----	7	93	112	----	15	----	5
Trabalhador Estudante		----	----	14	10	----	26	----	12
Por Conta do Período de Férias		21	327,5	610	449	----	92	----	33,5
Com Perda de Vencimento		----	----	----	----	----	----	----	----
Cumprimento de Pena Disciplinar		----	----	----	----	----	----	----	----
Greve		----	24	120	530	----	4	----	1
Injustificadas		----	----	16	51,5	----	----	----	----
Outras		5	185,5	162,5	125,5	----	226	----	2
TOTAL (em dias)		169	3 763	5 661,5	14 236	0	488	0	508,5



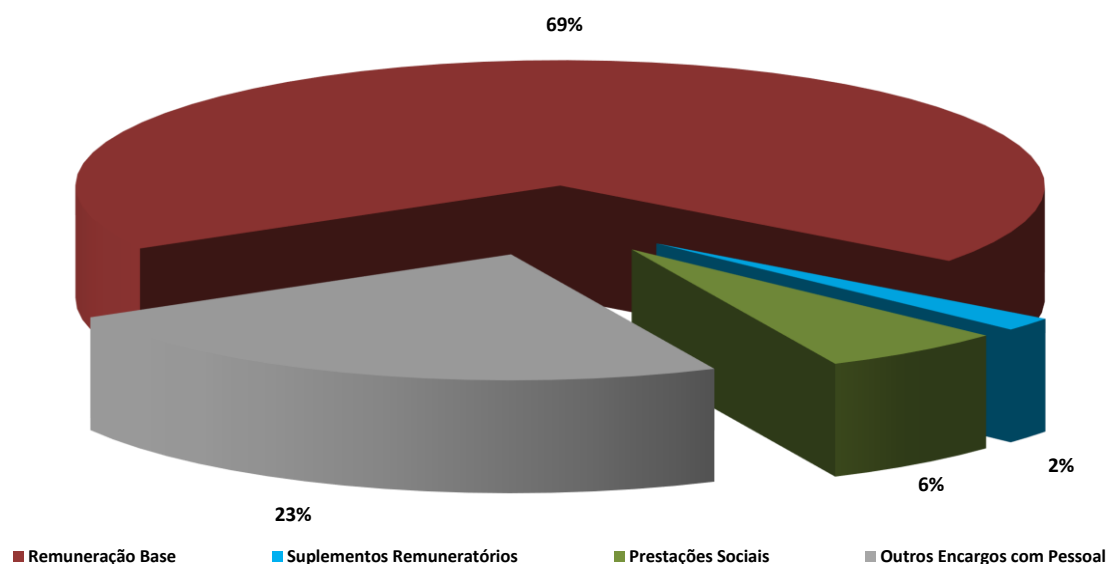
Total dos Encargos com Pessoal Durante o Ano

ENCARGOS COM O PESSOAL (Encargos Gerais)	VALOR (EUROS)
Remuneração base	10 413 861,90
Suplementos Remuneratórios	269 902,85
Prémios de Desempenho	0,00
Prestações Sociais	932 512,10
Outros encargos com pessoal	3 575 634,69
TOTAL	15 191 911,54

ENCARGOS COM SUPLEMENTOS REMUNERATÓRIOS	VALOR (EUROS)
Trabalho extraordinário (Diurno e Nocturno)	44 904,92
Trabalho normal nocturno	4 587,70
Trabalho em dias de descanso semanal, complementar e feriados	86 969,75
Disponibilidade permanente	0,00
Outros regimes especiais de prestação de trabalho	0,00
Risco, penosidade e insalubridade	0,00
Fixação na periferia	0,00
Trabalho por turnos	31 146,16
Abono para falhas	29 633,67
Participação em reuniões	9 616,32
Ajudas de custo	16 326,48
Representação	46 717,85
Secretariado	0,00
Outros suplementos remuneratórios	0,00
TOTAL	269 902,85

ENCARGOS COM PRESTAÇÕES SOCIAIS	VALOR (EUROS)
Abono de família	50 847,44
Subsídios no âmbito da protecção da parentabilidade	13 669,99
Subsídio de educação especial	0,00
Subsídio mensal vitalício	0,00
Subsídio de refeição	862 974,09
Subsídio de funeral	1 304,16
Subsídio por morte	0,00
Benefícios Sociais	0,00
Outros prestações sociais	3 716,42
TOTAL	932 512,10

DISTRIBUIÇÃO DOS ENCARGOS COM O PESSOAL DURANTE O ANO



Quadro 18.2.1

Encargos com Outras Modalidades de Apoio Social

BENEFÍCIOS DE APOIO SOCIAL	VALOR (EUROS)
<i>Grupos desportivos/casas de pessoal</i>	0
<i>Refeitórios</i>	0
<i>Infantários</i>	0
<i>Colónias de férias</i>	0
<i>Apoio a estudos</i>	0
<i>Adiamentos e empréstimos</i>	0
<i>Outras prestações de acção social complementar</i>	0
TOTAL	0

**Número Total de Acidentes Ocorridos em Serviço Durante o Ano
e do Número de Dias Perdidos com Baixa**

Caracterização do Acidente	Acidentes ocorridos no local de trabalho					Acidentes " in itinere "				
	Total	1 a 3 dias de baixa	4 a 30 dias de baixa	Superior a 30 dias de baixa	Mortais	Total	1 a 3 dias de baixa	4 a 30 dias de baixa	Superior a 30 dias de baixa	Mortais
Número Total de Acidentes	42				0	1				0
Número de Acidentes com Baixa		4	31	6			0	1	0	
Número Dias de trabalho perdidos por acidentes ocorridos no ano		8	439	267			0	14	0	
Número Dias de trabalho perdidos por acidentes ocorridos em anos anteriores		0	3	210			0	0	0	

Quadro 20

Número de Casos de Incapacidade Declarados Durante o Ano

TIPO DE INCAPACIDADE	Número de Casos
Incapacidade Permanente	
<i>Incapacidade permanente absoluta</i>	0
<i>Incapacidade permanente parcial</i>	0
<i>Incapacidade permanente absoluta para o trabalho habitual</i>	0
Incapacidade Temporária absoluta	42
Incapacidade Temporária Parcial	0
TOTAL	42

Quadro 21

Número de Situações de Doença Profissional Registradas Durante o Ano

DOENÇA PROFISSIONAL	Número de Casos	Dias de Ausência
	0	0
TOTAL	0	0

MEDICINA NO TRABALHO

Quadro 22

Actividades de Medicina do Trabalho Ocorridas Durante o Ano

TIPO DE ACTIVIDADE	NÚMERO DE CASOS	VALOR (EUROS)
Total dos exames médicos efectuados	244	0
Exames de admissão	6	0
Exames periódicos	226	0
Exames ocasionais e complementares	12	0
Exames de cessação de funções	0	0
Despesas com medicina do trabalho		15 168
Visitas aos postos de trabalho	15	

HIGIENE E SEGURANÇA

Quadros 23, 24, 25 e 26

Contagem de Actividades de Higiene e Segurança no Trabalho

TIPO DE ACTIVIDADE	NÚMERO DE CASOS	
Intervenções das comissões de higiene e segurança (3.4)		
Reuniões anuais de higiene e segurança	10	
Visitas aos locais de trabalho	60	
Consequências da actividade (3.5)		
Reclassificados		
Recolocados		
Acções de formação de sensibilização em HST (3.6)		
Em matéria de segurança e saúde no trabalho	2	
Pessoas abrangidas por essa actividade	5	
Custos com as actividades HST (3.7)		VALOR (EUROS)
Encargos com a estrutura de HST		15 168
Equipamentos de protecção		15 140
Formação em prevenção de riscos		0
Outros custos com medidas de HST		0
TOTAL		30 308

FORMAÇÃO PROFISSIONAL

Quadro 27

N.º de Acções de Formação Realizadas Durante o Ano

<i>N.º DE HORAS</i> \ <i>TIPO DE ACÇÃO</i>	N.º de Acções Internas	N.º de Acções Externas	TOTAL DE ACÇÕES
<i>Menos de 30 Horas</i>	2	39	41
<i>de 30 a 59 Horas</i>	0	2	2
<i>de 60 a 119 Horas</i>	0	0	0
<i>com 120 Horas ou Mais</i>	0	0	0
TOTAL	2	41	43

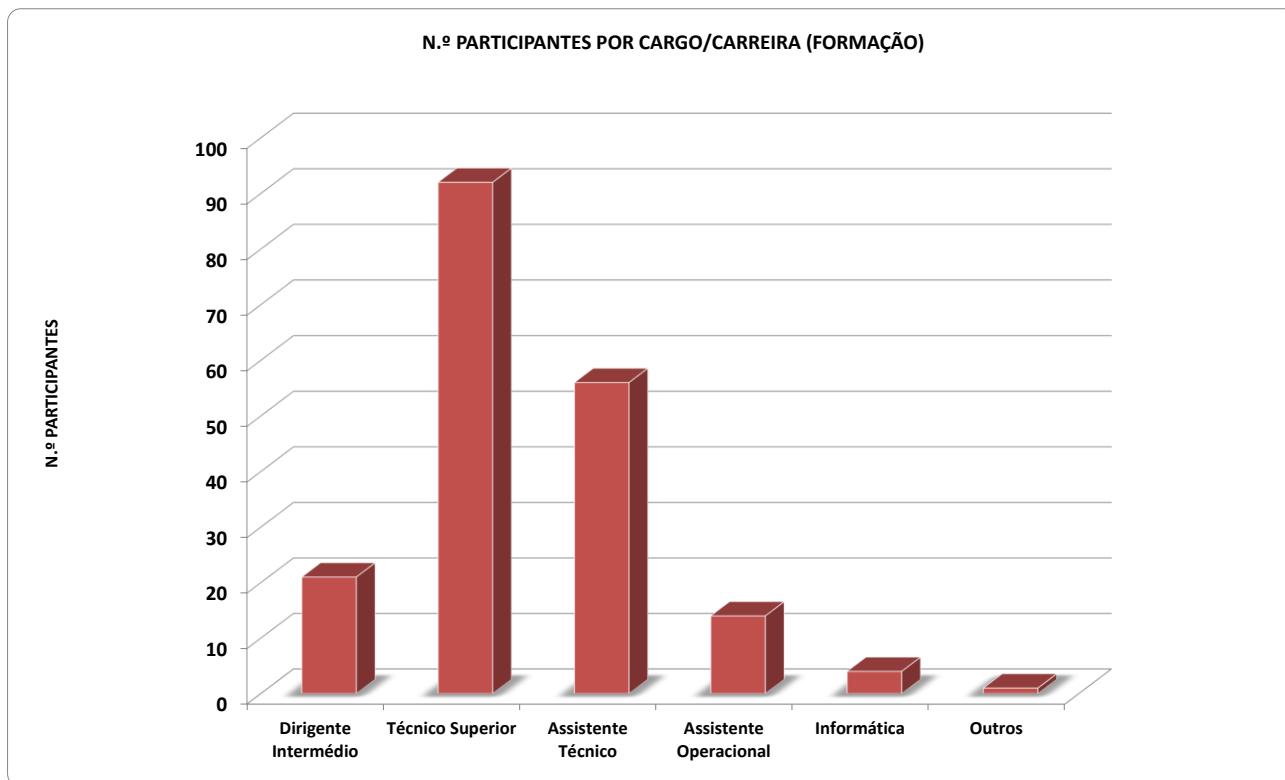
Quadros 28

N.º de Participações em Acções de Formação

<i>TIPO DE ACÇÃO</i>	TOTAL
<i>Acções Internas</i>	14
<i>Acções Externas</i>	174
TOTAL	188

N.º de Participações em Acções de Formação por Grupo de Pessoal

<i>GRUPO DE PESSOAL</i> \ <i>TIPO DE ACÇÃO</i>	Acções Internas	Acções Externas	TOTAL
<i>Dirigente Intermédio</i>	1	20	21
<i>Técnico Superior</i>	0	92	92
<i>Assistente Técnico</i>	6	50	56
<i>Assistente Operacional</i>	7	7	14
<i>Informática</i>	0	4	4
<i>Outros</i>	0	1	1



Quadro 29

Valor Global Gasto em Formação Durante o Ano

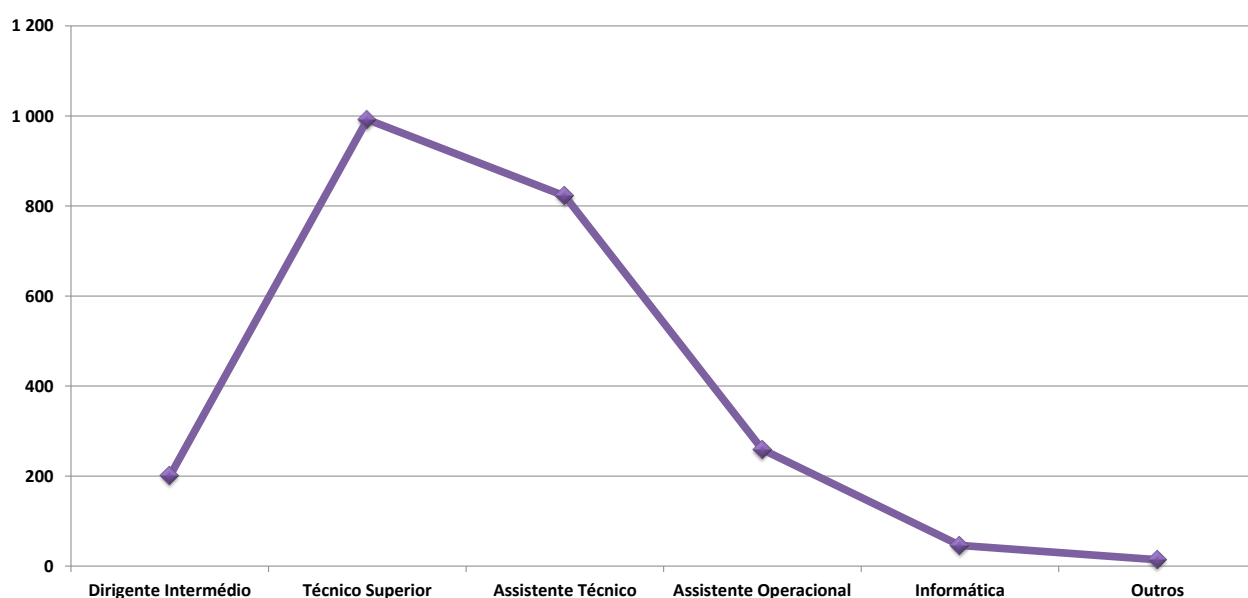
	VALOR (EUROS)
<i>Acções Internas</i>	0
<i>Acções Externas</i>	8 651
TOTAL	8 651

Participação em Acções de Formação (tempo dispendido em horas)

TIPO DE ACÇÃO	TOTAL (do tempo dispendido em horas)
<i>Acções Internas</i>	317
<i>Acções Externas</i>	2 016
TOTAL	2 333

Tempo Dispendido em Horas por Cargo/Carreira na Participação em Acções de Formação

GRUPO DE PESSOAL \ TIPO DE ACÇÃO	Acções Internas	Acções Externas	TOTAL DO TEMPO DISPENDIDO EM HORAS
<i>Dirigente Intermédio</i>	15	185	200
<i>Técnico Superior</i>	0	992	992
<i>Assistente Técnico</i>	137	685	822
<i>Assistente Operacional</i>	165	94	259
<i>Informática</i>	0	46	46
<i>Outros</i>	0	14	14

N.º DE HORAS GASTAS POR CARGO/CARREIRA NA PARTICIPAÇÃO EM ACÇÕES DE FORMAÇÃO

Quadro 31

Relações Profissionais

	NÚMERO
<i>Trabalhadores sindicalizados</i>	286
<i>Elementos pertencentes a comissões de trabalhadores</i>	0
<i>Total de votantes para comissões de trabalhadores</i>	0

Quadro 32

Disciplina

DISCIPLINA	NÚMERO
<i>Processos transitados do ano anterior</i>	2
<i>Processos instaurados durante o ano</i>	4
<i>Processos transitados para o ano seguinte</i>	4
<i>Processos decididos</i> TOTAL	2
<i>Arquivados</i>	0
<i>Repreensão escrita</i>	1
<i>Multa</i>	1
<i>Suspensão</i>	0
<i>Demissão por facto imputável ao trabalhador</i>	0
<i>Cessação da comissão de serviço</i>	0