



Portimão
Câmara Municipal

BALANÇO SOCIAL | 2013

ÍNDICE

- Breve Apresentação dos Resultados
- Indicadores

Trabalhadores por Cargo/Carreira, Sexo e Modalidade de Vinculação.....	1
Trabalhadores Segundo o Escalão Etário	3
Antiguidade dos Trabalhadores na Função Pública	5
Estrutura Habilitacional (Nível de Escolaridade)	7
Trabalhadores Estrangeiros	9
Trabalhadores Deficientes	9
Rotação de Pessoal	
Trabalhadores Admitidos e Regressados.....	10
Saídas	11
Mudanças de Situação	13
Trabalho Extraordinário e Normal Nocturno.....	13
Absentismo	14
Encargos com Pessoal	16
Acidentes e Incapacidades	18
Medicina no Trabalho	19
Higiene e Segurança	19
Formação Profissional.....	20
Disciplina	23

BALANÇO SOCIAL ANO 2013

Nos termos do Decreto-Lei n.º 190/96, de 9 de outubro, cumpre às Autarquias Locais a elaboração do Balanço Social, com pelo menos 50 trabalhadores, que deverá ser remetido à Direcção Geral da Administração Local (DGAL) até 31 de março de cada ano, relativo ao ano anterior.

A informação constante deste instrumento de gestão, reflecte as imposições legais e regulamentação em vigor.

Nos termos da legislação em vigor o tratamento estatístico abrangeu todos os trabalhadores do Município de Portimão, independentemente do vínculo, incluindo os prestadores de serviços.

Da análise dos indicadores apurados relativos a 885 colaboradores no exercício de funções a 31 de dezembro de 2013, salienta-se, nomeadamente, os seguintes aspectos:

• EFETIVOS SEGUNDO RELAÇÃO JURIDICA DE EMPREGO

A maioria dos colaboradores da Autarquia de Portimão tem uma relação jurídica de emprego público por tempo indeterminado (CTFP tempo indeterminado), representando **95,1%** dos colaboradores ao serviço da Autarquia.

Os contratos a termo resolutivo certo representam 1,8% e o pessoal em regime de Comissão de Serviço representam cerca de 2,8%.

Na Autarquia de Portimão, o número de mulheres é bastante superior ao número de homens, representando, respetivamente, 63,7% e 36,3% do total dos colaboradores.

À semelhança do referido no ano anterior (ano 2012), esta situação teve origem no ano de 2009, por força, essencialmente, da transição do pessoal não-docente das Escolas Básicas e educação Pré-Escolar para a Autarquia de Portimão, nos termos do Dec.-Lei n.º 144/2008, de 28 de Julho, que praticamente na sua maioria eram mulheres (cerca de 225 mulheres).

Comparativamente ao ano 2012, o ano de 2013 registou um **decréscimo de 19 colaboradores**. Em 31 de dezembro de 2012 o n.º de colaboradores era de 904, enquanto em 31 dezembro 2013 é de 885.

À semelhança do ano de 2012, a carreira profissional que regista um maior número de colaboradores no ano de 2013 é a carreira de "**Assistente Operacional**", com 466 colaboradores, seguida das carreiras de "Assistente Técnico", com 239 colaboradores e da carreira de "Técnico-Superior" com 118

colaboradores, representando respetivamente, **52,7%**, 27% e 13,3% do total dos colaboradores ao serviço da Autarquia de Portimão.

Os colaboradores da carreira de "Informática" representam 2,5% dos colaboradores e o pessoal "Dirigente" representam cerca de 2,4% dos colaboradores ao serviço da Autarquia de Portimão.

• EFETIVOS SEGUNDO O ESCALÃO ETÁRIO

De um modo geral pode-se dizer que a maioria dos colaboradores ao serviço da Autarquia de Portimão situa-se entre os 35 e os 54 anos de idade.

No entanto o escalão que regista um maior número de colaboradores é o **escalão etário dos "35-39"**, com 164 pessoas, **representando 18,5% do total dos colaboradores**, seguido dos escalões de "45-49", "50-54" e "40-44", representando, respetivamente, 17,3%, 16,4%, e 14,5% do total dos efetivos.

A média etária é de 46,46 anos, que comparativamente ao ano 2012 sofreu um aumento na ordem de 0,8 anos.

A população mais jovem na Autarquia de Portimão é a feminina, com uma média de idades de 45,91 anos, inferior à média geral que é de 46,46 anos. A média etária da população masculina é de 47,42 anos.

• ANTIGUIDADE NA FUNÇÃO PÚBLICA

Os escalões de antiguidade que integram um maior número de colaboradores são os quatro primeiros escalões, ou seja, o escalão de **"10 a 14 anos"** de antiguidade, representando **23,7%** do total dos colaboradores, o escalão de **"até 5 anos"**, representado **19,9%**, o escalão de **"15 a 19"**, representado **17,3%** e o escalão de **"5 a 9 anos"**, representando **15,6%**.

De um modo geral pode-se dizer que mais de metade dos colaboradores ao serviço da Autarquia de Portimão, cerca de 519 colaboradores, possui menos de 15 anos de antiguidade, em virtude de estes se encontrarem nos três primeiros escalões de antiguidade.

• ESTRUTURA HABILITACIONAL

No que respeita à estrutura habilitacional, observa-se que os níveis habilitacionais onde se situa um maior número de colaboradores são o **"12º ano de escolaridade"**, seguido do "9º ano de escolaridade" e da "Licenciatura", representando, respetivamente, **22,3%**, 20,8% e 17,7% do total dos colaboradores.

No entanto, refira-se que cerca de **20,9%** do total dos trabalhadores ao serviço da Autarquia de Portimão possuem um curso de formação superior, (Bacharelatos, Licenciaturas, Mestrados e Doutoramentos).

Neste sentido, pode-se afirmar que uma grande parte (quase metade) dos colaboradores ao serviço da Autarquia de Portimão possui habilitações literárias iguais ou superiores ao 12º ano de escolaridade, uma vez que cerca de **382 pessoas** possuem habilitações entre "12º ano de escolaridade" e um "curso de formação superior" (Bacharelato/Licenciatura/Mestrado), representado cerca **43,2%** do total dos colaboradores.

• ROTAÇÃO DE PESSOAL

No decurso do ano 2013 verificou-se um maior número de saídas face às entradas de pessoal, tendo-se registado 39 saídas/alterações de situação para 20 entradas/regressos de pessoal/alterações de situação.

Relativamente às entradas de pessoal há que referir o seguinte:

- 11 correspondem a regressos de pessoal ao serviço de origem (Câmara Municipal de Portimão), dos quais 3 correspondem a regressos de pessoal que se encontravam de licença sem vencimento e 8 correspondem a regressos de pessoal que se encontravam na "Portimão Urbis, E.M", por motivo de "Fim de Cedência de Interesse Público";
- 7 correspondem a alterações de situação do pessoal existente ao serviço do Município de Portimão, isto é, 1 Técnico Superior passou para Dirigente, 3 Dirigentes regressaram à carreira de Técnico Superior (carreira de origem) e 3 Secretárias da Presidência/Vereação regressaram à sua carreira de origem (Assistentes Técnicas);
- 2 correspondem à nomeação do novo Chefe Gabinete da Presidente de Câmara e do Adjunto do Gabinete da Presidente de Câmara.

Relativamente às saídas de pessoal há que referir também o seguinte:

- 32 correspondem a saídas efetivas de pessoal (aposentações, caducidades de contratos, exonerações, etc).
- 7 correspondem a alterações de situação do pessoal existente ao serviço do Município de Portimão, conforme já referido no ponto anterior das entradas, isto é, 1 Técnico Superior passou para Dirigente, 3 Dirigentes regressaram à carreira de Técnico Superior (carreira de origem) e 3 Secretárias da Presidência/Vereação regressaram à sua carreira de origem (Assistentes Técnicas).

Comparativamente ao ano 2012, constata-se que houve um **decréscimo do total do número de colaboradores ao serviço em cerca de 19 pessoas**, ou seja, no ano de 2012 o n.º total de colaboradores era de 904 pessoas, enquanto no final do ano 2013 o total de colaboradores é de 885, por força do maior número de saídas face às entradas.

No movimento de pessoal, destaca-se a carreira profissional de "**Assistente Operacional**", como sendo a carreira onde se verificou um maior número de saídas, com cerca de **22 saídas**, seguido da carreira "Outros" com 6 saídas e da carreira de "Assistente Técnico" com 5 saídas.

Neste sentido, a carreira profissional de "Assistente Operacional" representou **56,4%** das saídas verificadas no ano de 2013.

Quanto às entradas de pessoal no ano de 2013, estas registaram um movimento de 20 entradas/regressos ao serviço de origem. A carreira profissional que registou um maior número de entradas, foi a carreira de "Assistente Técnico", com 9 entradas, seguido da carreira de "Técnico Superior", com 8 entradas.

• **TRABALHO EXTRAORDINÁRIO**

No ano de 2013, o trabalho extraordinário não teve praticamente nenhuma expressão, uma vez que se registou apenas a realização de 7 horas de trabalho extraordinário

Neste sentido, comparativamente com trabalho extraordinário realizado no ano de 2012 (6.115 horas), **o ano de 2013 registou um decréscimo bastante acentuado** do número de horas extraordinárias realizadas em **menos 6.108 horas**, o que representa uma **diminuição/variação de (-) 99,9%**.

Relativamente ao trabalho extraordinário registado nos últimos anos na Autarquia de Portimão, **há que realçar que este tem vindo a diminuir significativamente nos últimos anos**, nomeadamente, no ano de 2009 diminuiu 22,5%, no ano de 2010 diminuiu 26,2%, no ano 2011 diminuiu 27,1%, no ano de 2012 diminuiu 72,5% e no ano de 2013 voltou novamente a diminuir 99,9%, respetivamente, face aos anos anteriores.

• **ABSENTISMO**

No ano 2013 o número de dias de ausência ao trabalho/absentismo diminuiu comparativamente ao verificado ano 2012.

Enquanto no ano 2012 registaram-se "18.370 dias" de ausência ao trabalho, no ano 2013 registou-se "16.970 dias" de ausência, que se traduziu num **decréscimo de 1.400 dias** de ausência ao trabalho, representando uma variação de **(-) 7,6%**.

Neste sentido, o ano de 2013 registou uma **Taxa de Absentismo de 7,6%**, inferior à verificada no ano de 2012 que foi de 8%, resultando assim numa diminuição/variação de **(-) 0,4%**.

No "absentismo", **a doença justificada por atestado médico**, à semelhança dos anos anteriores, continua a ser o maior motivo de ausência ao trabalho, representando **61,7%** do total de faltas registadas.

O segundo maior motivo de ausência ao trabalho é a proteção na parentalidade resultante, nomeadamente de situações licenças de maternidade e de paternidade. A proteção na parentalidade representou 13,6% do total de ausências/faltas ao trabalho registadas no ano 2013.

• **FORMAÇÃO**

Relativamente á formação profissional, no que respeita ao número total de ações de formação, verificou-se uma diminuição do n.º de ações durante o ano 2013 (23 ações) comparativamente ao ano 2012 (29 ações), em 6 ações de formação.

À semelhança do número de ações de formação, o número de participantes/formandos em ações de formação no ano 2013 diminuiu também face ao ano 2012, isto é, enquanto no ano 2012 o número de formandos foi de 143 colaboradores, para 29 ações de formação, **no ano 2013** o número de formandos foi de **74 colaboradores**, para **23 ações**.

Relativamente às horas despendidas para frequência das ações de formação, em 2012 despendeu-se 3.180 horas para frequência das ações, enquanto que no **ano 2013** despenderam-se **1.003 horas**.

As carreiras profissionais que registaram um maior número de participações/formandos em ações de formação durante o ano 2013 foi a carreira de **"Técnico Superior"** com 37 formandos, seguido da carreira de "Assistente Operacional" e do "Pessoal Dirigente", com respetivamente 16 e 12 formandos, **representando**, respetivamente, **50%**, 21,6% e 16,2%, do total de participações em ações de formação.

A carreira profissional que mais horas utilizou/tempo despendido para frequência de ações de formação foi a carreira de **"Assistente Operacional"**, com **539 horas**, seguido da carreira de "Técnico Superior" com 275 horas e do "Pessoal Dirigente" com 91 horas, representando, respetivamente, **53,7%**, 27,4% e 9% do total de horas despendidas/utilizadas para frequência de ações de formação.

• **HIGIENE, SEGURANÇA E MEDICINA NO TRABALHO**

Durante o ano 2013, a Autarquia de Portimão, no âmbito da Medicina no Trabalho efetuou 330 exames médicos, distribuídos pelos seguintes tipos:

- 149 exames Periódicos;
- 181 exames ocasionais e complementares de diagnóstico de saúde ocupacional.

• **COLABORADORES AO SERVIÇO DO MUNICÍPIO DE PORTIMÃO COM DISCRIMINAÇÃO DO PESSOAL NÃO DOCENTE TRANSFERIDO PELO MINISTÉRIO DA EDUCAÇÃO, AFETO A ATIVIDADES NO ÂMBITO DA EDUCAÇÃO**

	31-12-2009	31-12-2010	31-12-2011	31-12-2012	31-12-2013
Número de trabalhadores (Balanço Social)	975	947	944	904	885
dos quais Pessoal não docente transferido e afeto a atividades no âmbito da Educação pagos pelo Ministério da Educação	246	251	268	265	256

Com a entrada em vigor do Orçamento de Estado para o ano de 2013 (Lei n.º 66-B/2012, de 31/12), foram introduzidas várias medidas ao nível da contenção da despesa pública e de estabilidade orçamental no âmbito da vigência do "Programa de Assistência Económica e Financeira" (PAEF), as quais têm influência direta na gestão dos recursos humanos da Administração Pública.

De acordo com o n.º 1 do artigo 59º do Orçamento de Estado de 2013, sob a epígrafe "Redução de trabalhadores nas autarquias locais", as autarquias reduzem, no mínimo, em 2% o número de trabalhadores face aos existentes em 31 de dezembro de 2012.

Para efeitos da referida redução (n.º 6 e n.º 5 do artigo 59º), há que ter em consideração os seguintes critérios:

- São considerados os trabalhadores das empresas locais nas quais o município tenha uma influência dominante (nos termos do disposto no n.º 1 do artigo 19º da Lei n.º 50/2012, de 31 de agosto – Regime Jurídico da atividade Empresarial Local);
- Não é considerado o pessoal necessário para assegurar o exercício de atividades objeto de transferência ou contratualização de competências da administração central para a administração local no domínio da educação.

Neste sentido, importa referir o n.º de efetivos existentes no Município de Portimão e nas duas Empresas Municipais, de acordo com os dois critérios atrás indicados:

N.º de trabalhadores	31-12-2012	31-12-2013	Taxa de Redução
Município de Portimão (deduzido do pessoal não docente transferido e afeto a atividades no âmbito da Educação pagos pelo Ministério da Educação)	639	629	
Empresas Municipais/Locais	495	456	
TOTAL	1.134	1.085	4,3%

Considerando os dados constantes do quadro acima indicado, conclui-se que a redução dos trabalhadores na Autarquia de Portimão (Município e Empresas), traduziu-se numa **taxa de redução de 4,3%**.

A Divisão de Recursos Humanos

INDICADORES ANO 2013

VARIAÇÃO DE EFECTIVOS

$$\frac{(\text{Effectivos Ano 2013} - \text{Effectivos Ano 2012})}{\text{Effectivos 2012}} \times 100 = (-) 2,1\%$$

Ano 2012 = (-) 4,2%

TAXAS DE VÍNCULO

$$\frac{\text{Effectivos com Vinculo por Tempo Indeterminado}}{\text{Effectivos Globais}} \times 100 = 95,1\%$$

Ano 2012 = 93,9%

$$\frac{\text{Effectivos Contratos a Termo Certo}}{\text{Effectivos Globais}} \times 100 = 1,8\%$$

Ano 2012 = 2,4%

TAXAS DE FEMINIZAÇÃO

$$\frac{\text{Effectivos Femininos}}{\text{Effectivos Globais}} \times 100 = 63,7\%$$

Ano 2012 = 63,5%

TAXAS DE TECNICIDADE

EM SENTIDO RESTRITO

$$\frac{\text{Pessoal Técnico Superior + Assistente Técnico}}{\text{Pessoal Assistente Operacional}} \times 100 = 76,6\%$$

Ano 2012 = 72,7%

EM SENTIDO LATO

$$\frac{\text{Pessoal Téc. Sup + Ass. Técnico + Informática}}{\text{Effectivos Globais}} \times 100 = 42,8\%$$

Ano 2012 = 41,7%

TAXAS DE ENQUADRAMENTO GERAL

$$\frac{\text{Dirigente e Chefia a)}}{\text{Effectivos Globais}} \times 100 = 4\%$$

Ano 2012 = 4%

a) Inclui Coordenadores Técnicos e Chefes de Administração Escolar

INDICADORES ANO 2013

TAXAS DE ENQUADRAMENTO (FEMINIZAÇÃO)

$$\frac{\text{Dirigente e Chefia Feminino a)}}{\text{Effectivos Globais}} \times 100 = 2,3\%$$

Ano 2012 = 2,2%

a) Inclui Coordenadores Técnicos e Chefes de Administração Escolar

TAXA DE EMPREGO JOVEM

$$\frac{\text{Trabalhadores até 24 anos}}{\text{Effectivos Globais}} \times 100 = 0,1\%$$

Ano 2012 = 0,3%

LEQUE ETÁRIO

$$\frac{\text{Idade do trabalhador + idoso}}{\text{Idade do trabalhador + novo}} = 3,1$$

Ano 2012 = 3,1

TAXA DE FORMAÇÃO SUPERIOR

$$\frac{\text{Bacharelatos + Licenciaturas+Mestrados+Doutoram.}}{\text{Effectivos Globais}} \times 100 = 20,9\%$$

Ano 2012 = 20%

LEQUE SALARIAL ILIQUIDO

$$\frac{\text{Maior remuneração base ilíquida}}{\text{Menor remuneração base ilíquida}} = 5,4$$

Ano 2012 = 6,4

TAXA DE ABSENTISMO

$$\frac{\text{Nº dias de ausência}}{\text{Potencial máximo dias trabalhados}} \times 100 = 7,6\%$$

Ano 2012 = 8%

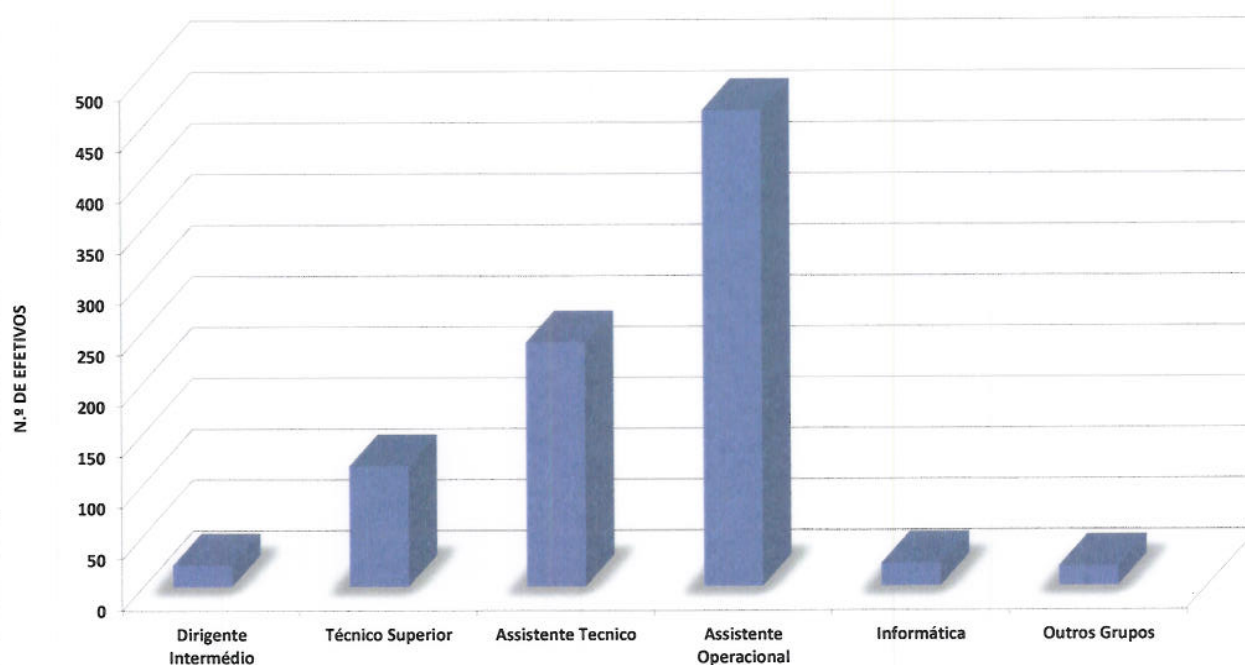
Número de trabalhadores por Cargo/Carreira e Sexo

GRUPO DE PESSOAL SEXO	Dirigente Intermédio	Técnico Superior	Assistente Técnico	Assistente Operacional	Bombeiros	Informática	Polícia Municipal	Outros	TOTAL
Masculino	12	38	55	185	0	18	0	13	321
Feminino	9	80	184	281	0	4	0	6	564
TOTAL	21	118	239	466	0	22	0	19	885

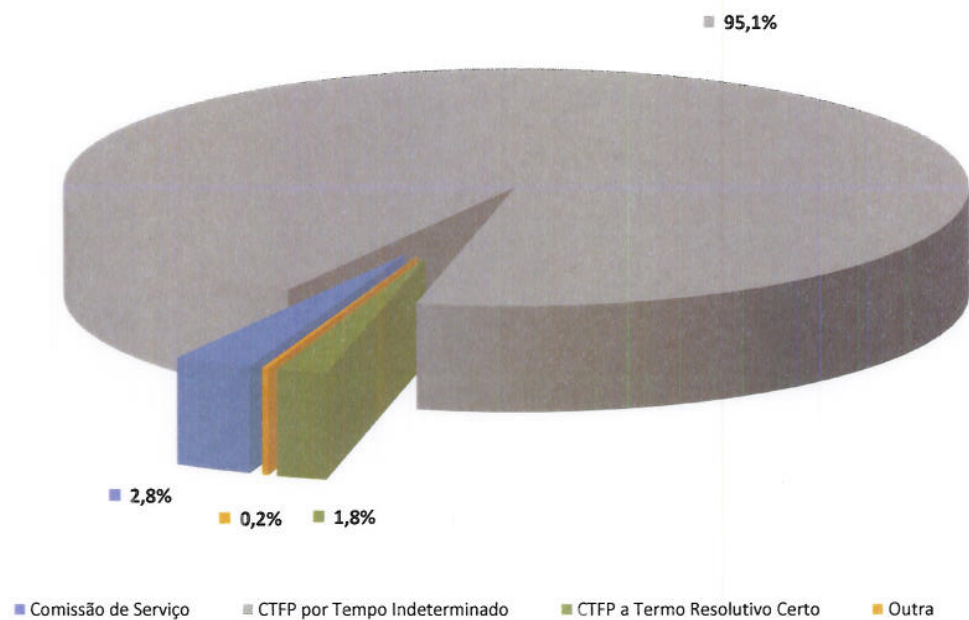
Número de trabalhadores por Modalidade de Vinculação

RELAÇÃO JURÍDICA	Dirigente Intermédio	Técnico Superior	Assistente Técnico	Assistente Operacional	Bombeiros	Informática	Polícia Municipal	Outros	TOTAL
Comissão de Serviço	21	0	0	0	0	0	0	4	25
CTFP por Tempo Indeterminado	0	118	238	449	0	22	0	15	842
CTFP a Termo Resolutivo Certo	0	0	0	16	0	0	0	0	16
CTFP a Termo Resolutivo Incerto	0	0	0	0	0	0	0	0	0
Outra	0	0	1	1	0	0	0	0	2

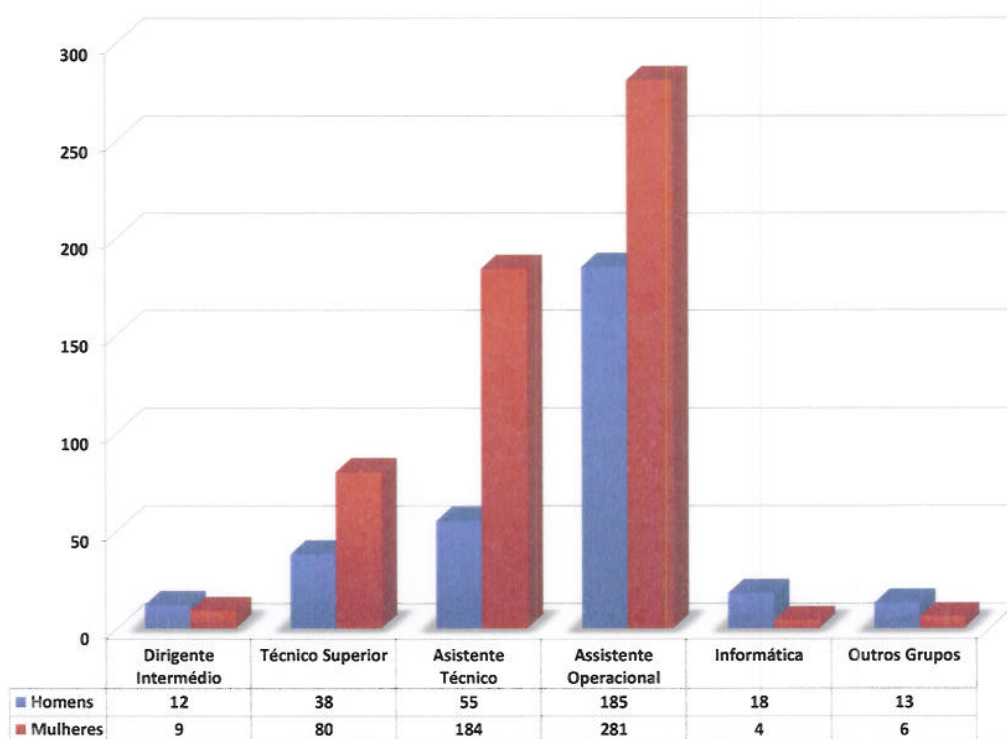
TRABALHADORES POR CARGO/CARREIRA



TRABALHADORES POR MODALIDADE DE VINCULAÇÃO



TRABALHADORES POR CARGO/CARREIRA E SEXO

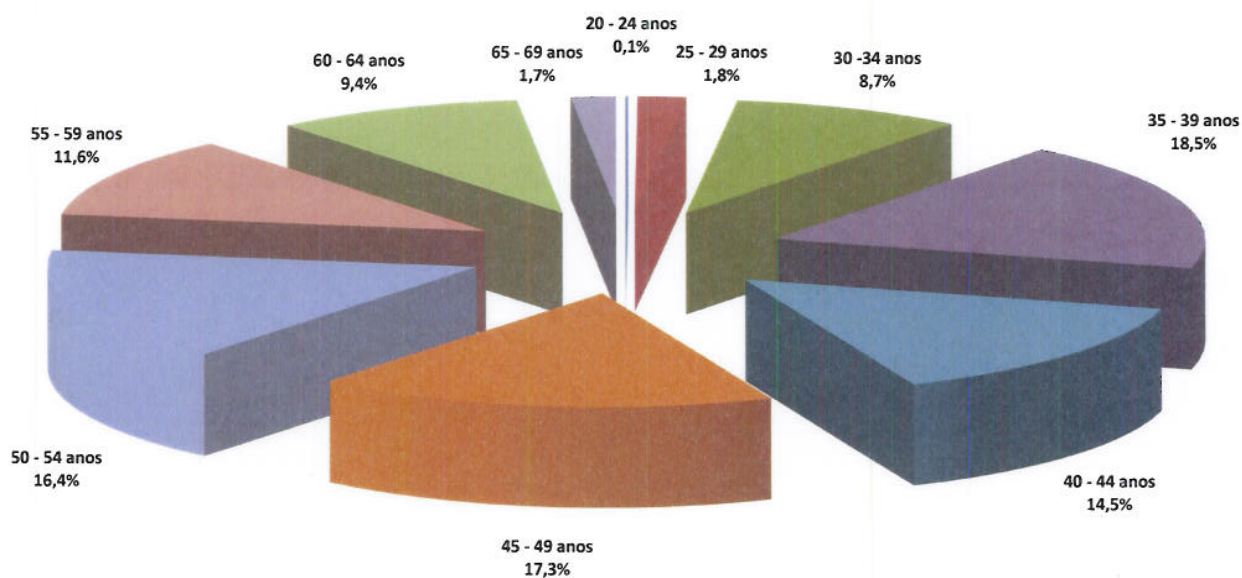


Número de trabalhadores segundo o Escalão Etário e Sexo

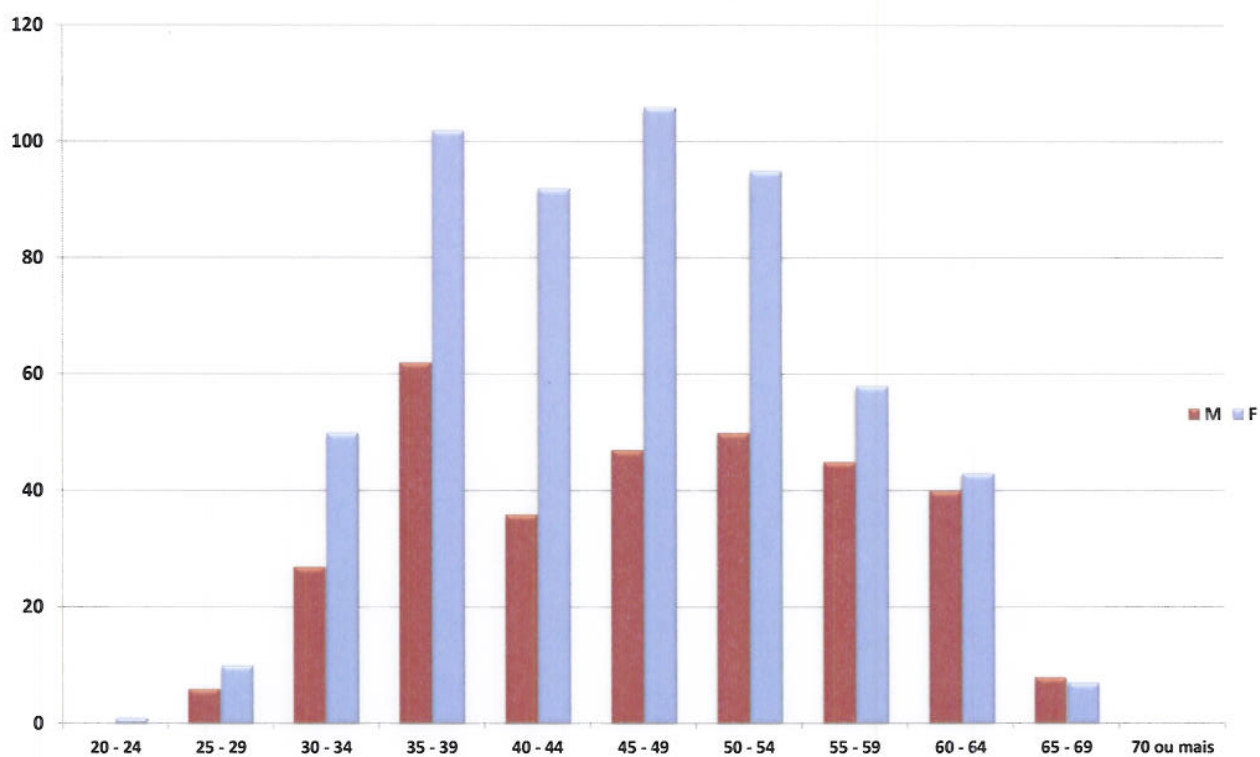
SEXO FAIXAS ETÁRIAS	SEXO		TOTAL
	Masculino	Feminino	
menos de 20 anos	0	0	0
20 - 24 anos	0	1	1
25 - 29 anos	6	10	16
30 - 34 anos	27	50	77
35 - 39 anos	62	102	164
40 - 44 anos	36	92	128
45 - 49 anos	47	106	153
50 - 54 anos	50	95	145
55 - 59 anos	45	58	103
60 - 64 anos	40	43	83
65 - 69 anos	8	7	15
70 ou mais	0	0	0
TOTAL	321	564	885

Médias de Idades	47,42	45,91	46,46
-------------------------	-------	-------	-------

TRABALHADORES POR ESCALÃO ETÁRIO



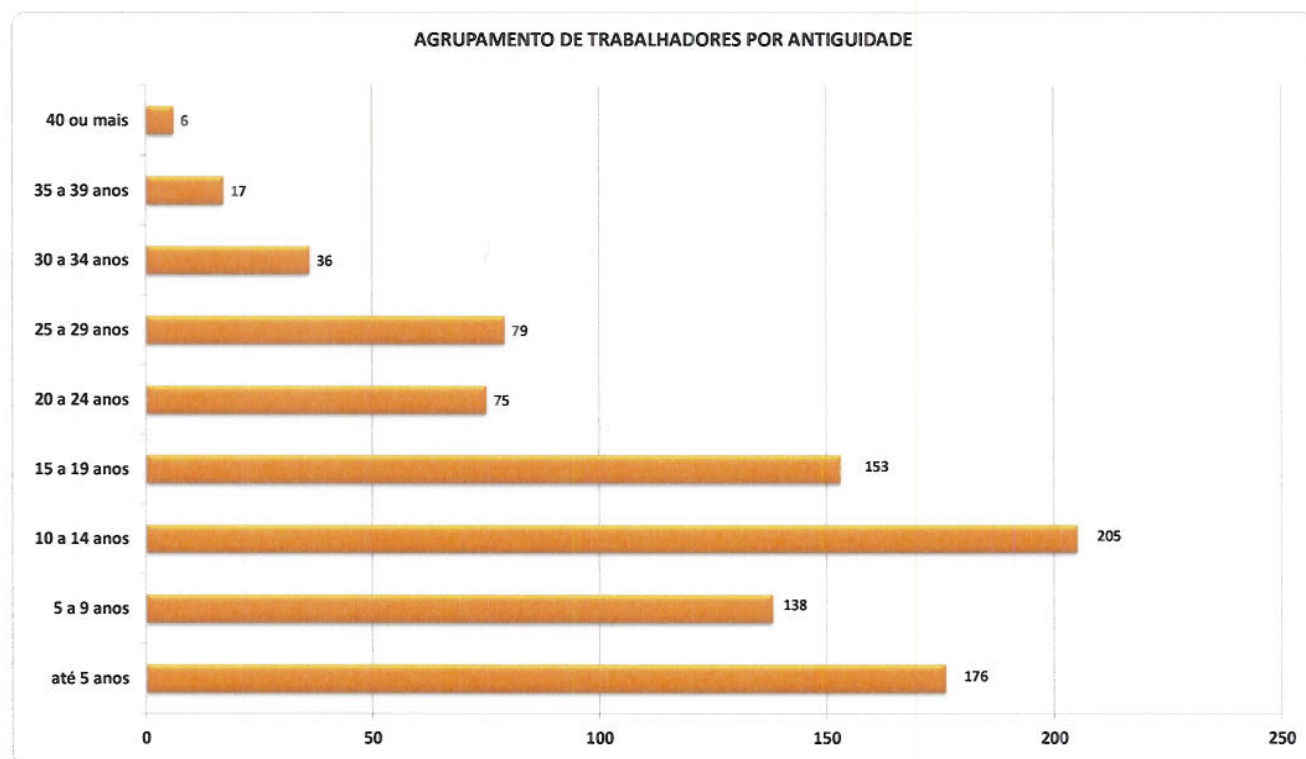
ESTRUTURA ETÁRIA POR SEXO



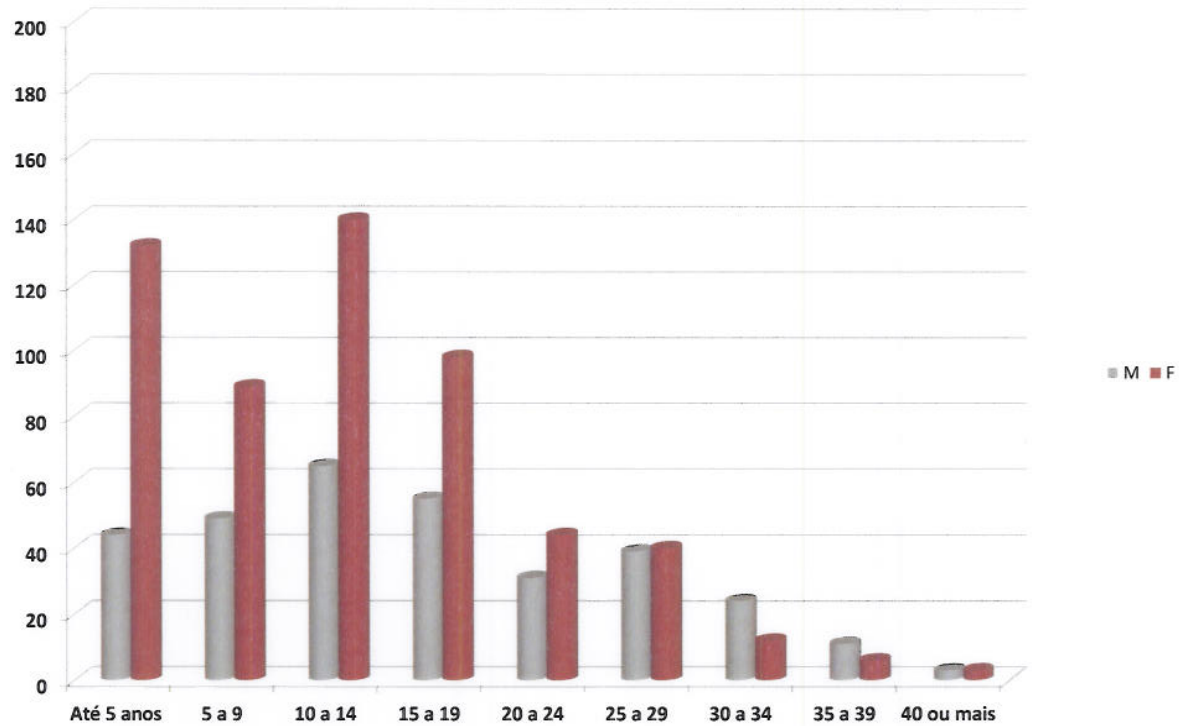
Quadro 3

Contagem da Antiguidade na Função Pública
(excluindo contratados a termo certo)

AGRUPAMENTOS DE ANTIGUIDADE	Antiguidade por Sexo		TOTAL
	Masculino	Feminino	
até 5 anos	44	132	176
5 a 9 anos	49	89	138
10 a 14 anos	65	140	205
15 a 19 anos	55	98	153
20 a 24 anos	31	44	75
25 a 29 anos	39	40	79
30 a 34 anos	24	12	36
35 a 39 anos	11	6	17
40 ou mais anos	3	3	6
TOTAL	321	564	885
Médias de Antiguidade	15,93	12,46	13,72



ANTIGUIDADE POR SEXO



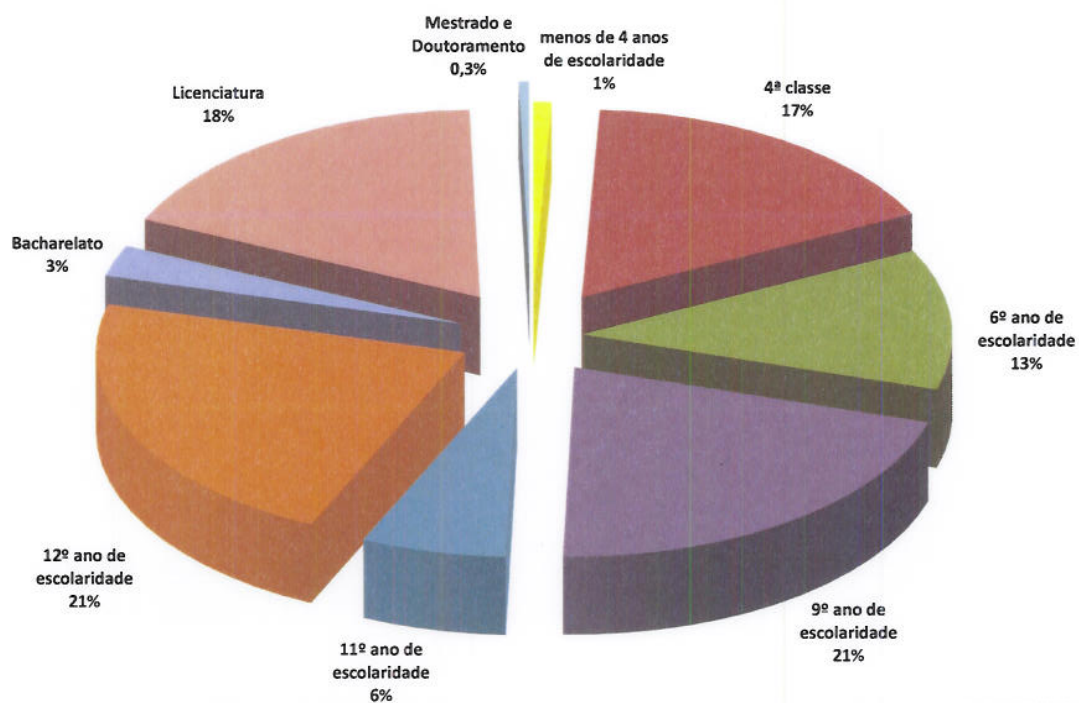
Estrutura Habilitacional por Nível de Escolaridade e Sexo

NÍVEL DE ESCOLARIDADE	Estrutura Habilitacional por Sexo		TOTAL
	Masculino	Feminino	
menos de 4 anos de escolaridade	6	1	7
4 anos de escolaridade (4ª classe)	89	60	149
6 anos de escolaridade (ciclo preparatório)	41	66	107
9 anos de escolaridade (obrigatório)	55	129	184
11 anos de escolaridade	12	44	56
12 anos de escolaridade	55	142	197
Bacharelato	8	16	24
Licenciatura	52	105	157
Mestrado	3	0	3
Doutoramento	0	1	1
TOTAL	321	564	885

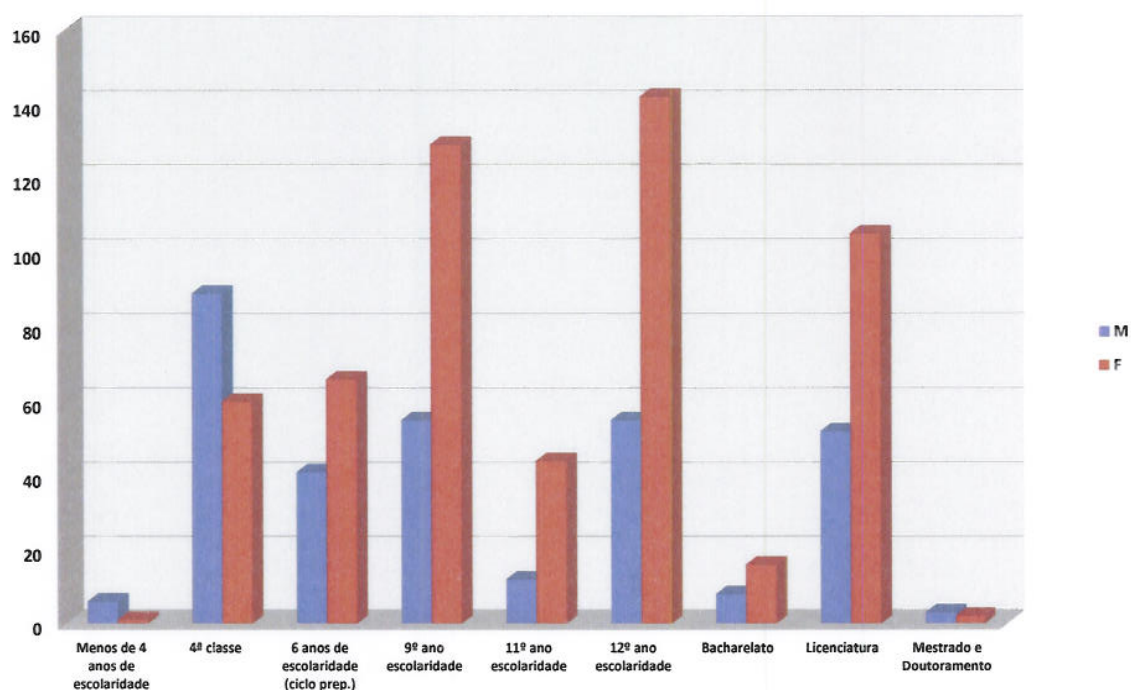
Estrutura Habilitacional por Cargo/Carreira

NÍVEL DE ESCOLARIDADE	GRUPO DE PESSOAL							
	Dirigente Intermédio	Técnico Superior	Assistente Técnico	Assistente Operacional	Bombeiros	Informática	Polícia Municipal	Outros
menos de 4 anos de escolaridade	---	---	---	7	---	---	---	---
4 anos de escolaridade (4ª classe)	---	---	1	147	---	---	---	1
6 anos de escolaridade (ciclo preparatório)	---	---	4	103	---	---	---	0
9 anos de escolaridade (obrigatório)	---	---	38	140	---	---	---	6
11 anos de escolaridade	---	---	40	14	---	---	---	2
12 anos de escolaridade	---	---	126	51	---	12	---	8
Bacharelato	---	11	11	1	---	1	---	---
Licenciatura	20	105	19	3	---	8	---	2
Mestrado	1	1	---	---	---	1	---	---
Doutoramento	---	1	---	---	---	---	---	---
TOTAL	21	118	239	466	0	22	0	19

DISTRIBUIÇÃO DOS TRABALHADORES POR NÍVEIS HABILITACIONAIS



ESTRUTURA HABILITACIONAL POR SEXO



NACIONALIDADE

Quadro 5

Trabalhadores Estrangeiros no Exercício de Funções

GRUPO DE PESSOAL PROVENIÊNCIA DO TRABALHADOR	Dirigente Intermédio	Técnico Superior	Assistente Técnico	Assistente Operacional	Bombeiros	Informática	Polícia Municipal	Outros	TOTAL
Países da União Europeia	0	0	1	0	0	0	0	0	1
Dos CPLP	0	1	0	1	0	0	0	0	2
De Outros Países	0	0	0	0	0	0	0	0	0
TOTAL	0	1	1	1	0	0	0	0	3

Quadro 6

Trabalhadores Deficientes

GRUPO DE PESSOAL SEXO	Dirigente Intermédio	Técnico Superior	Assistente Técnico	Assistente Operacional	Bombeiros	Informática	Polícia Municipal	Outros	TOTAL
Masculino	0	2	3	4	0	0	0	1	10
Feminino	1	1	2	2	0	0	0	0	6
TOTAL	1	3	5	6	0	0	0	1	16

ROTAÇÃO DE PESSOAL

Quadros 7 e 7.1

Número de trabalhadores Admitidos e Regressados por Modo de Ocupação do Posto de Trabalho e por Sexo

MODALIDADE DE ADMISSÃO	N.º de Admissões por Sexo		TOTAL
	Masculino	Feminino	
Procedimento Concursal	0	0	0
Cedência de Interesse Público	0	0	0
Mobilidade Interna a Órgãos ou Serviços	0	0	0
Regresso de Licença	0	2	2
Comissão de Serviço	3	0	3
CEAGP/CEAGPA	0	0	0
Outras Situações	7	8	15
TOTAL	10	10	20

Número de trabalhadores Admitidos e Regressados por Cargo/Carreira

GRUPO DE PESSOAL \ MODALIDADE DE ADMISSÃO	Procedimento Concursal	Cedência de Interesse Público	Mobilidade Interna a Órgãos ou Serviços	Regresso de Licença	Comissão de Serviço	CEAGP/CEAGPA	Outras Situações	TOTAL
Dirigente Intermédio	---	---	---	---	1	---	---	1
Técnico Superior	---	---	---	---	---	---	8	8
Assistente Técnico	---	---	---	2	---	---	7	9
Assistente Operacional	---	---	---	---	---	---	---	0
Informática	---	---	---	---	---	---	---	0
Outros	---	---	---	---	2	---	---	2

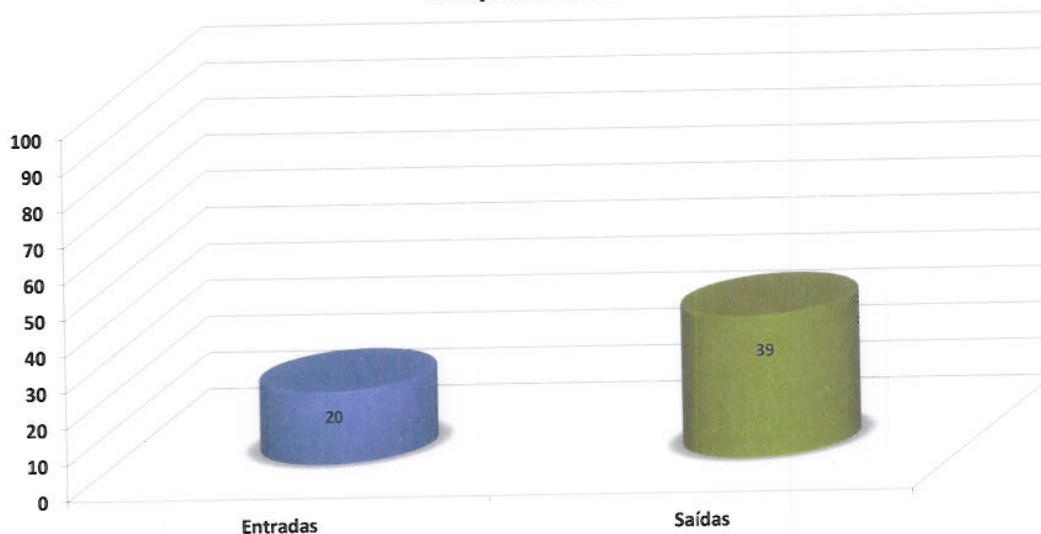
Número de trabalhadores Saídos durante o ano

MOTIVO DE SAÍDA	TOTAL DE SAÍDAS
Caducidade	5
Revogação (mútuo acordo)	0
Resolução ou Exoneração (iniciativa do empregador)	0
Resolução, Denúncia ou Exoneração (iniciativa do trabalhador)	6
Sanção disciplinar	0
Conclusão sem sucesso do período experimental	0
Fim da situação mobilidade interna	0
Fim da situação de cedência de interesse público	0
Morte	3
Reforma/Aposentação	12
Limite de idade	1
Cessação da comissão de serviço	8
Outros	4
TOTAL	39

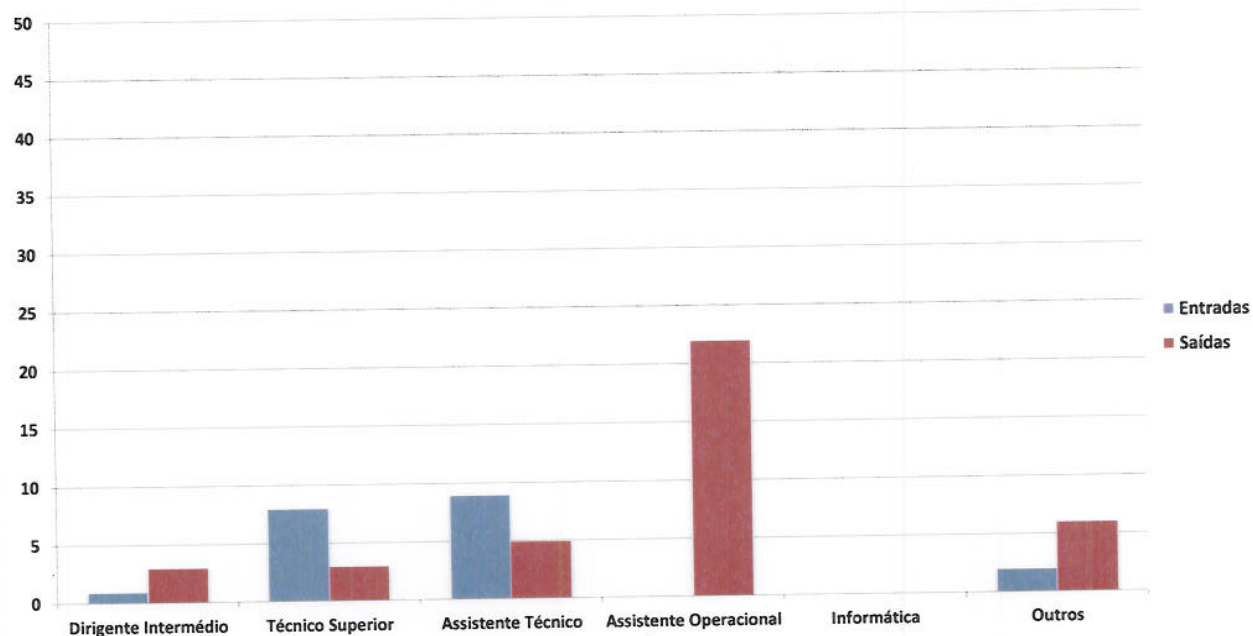
Número de trabalhadores Saídos durante o ano por Cargo/Carreira e Sexo

GRUPO DE PESSOAL	N.º de Saídas por Sexo		TOTAL
	Masculino	Feminino	
Dirigente Intermédio	3	0	3
Técnico Superior	1	2	3
Assistente Técnico	2	3	5
Assistente Operacional	13	9	22
Informática	0	0	0
Outros	1	5	6
TOTAL	20	19	39

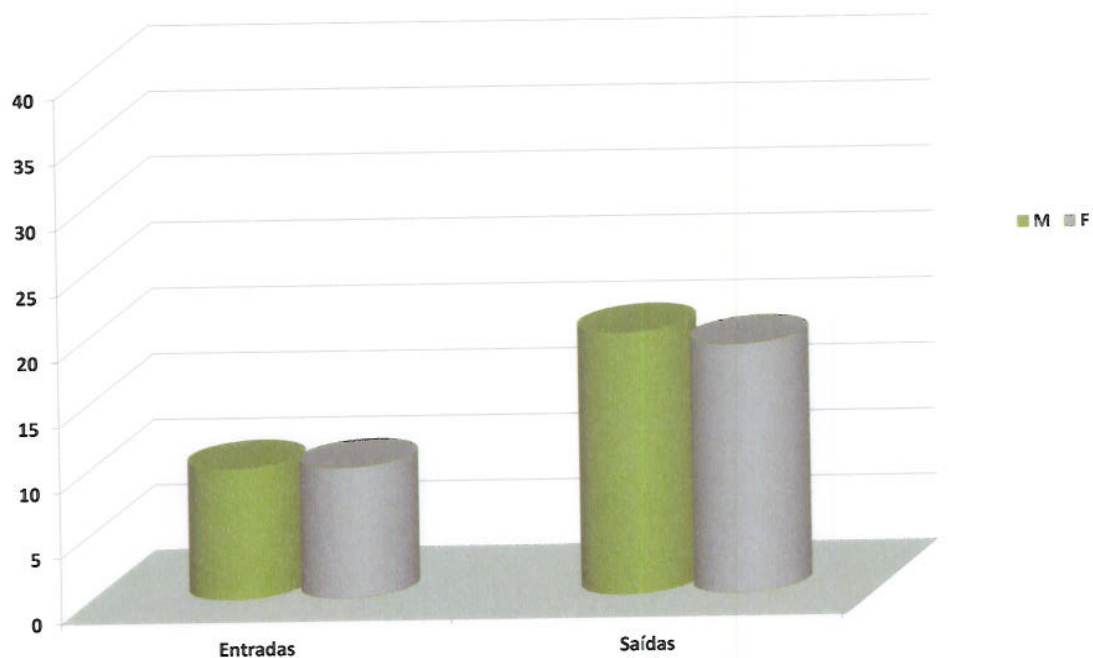
ROTAÇÃO DE PESSOAL



"ENTRADAS E SAÍDAS" POR CARGO/CARREIRA



ENTRADAS E SAÍDAS POR SEXO



Número de Mudanças de Situação dos trabalhadores Motivo e Sexo

MOTIVO DA ALTERAÇÃO	N.º de Alterações de Situação por Sexo		TOTAL
	Masculino	Feminino	
Promoções (careiras não revistas e subsistentes)	0	0	0
Procedimento Concursal	0	0	0
Consolidação da Mobilidade na Categoria	0	1	1
Alteração Obrigatória do Posicionamento Remuneratório	0	0	0
Alteração do Posicionamento Remuneratório por Opção Gestionária (regra)	0	0	0
Alteração do Posicionamento Remuneratório por Opção Gestionária (exceção)	0	0	0
TOTAL	0	1	1

TRABALHO EXTRAORDINÁRIO

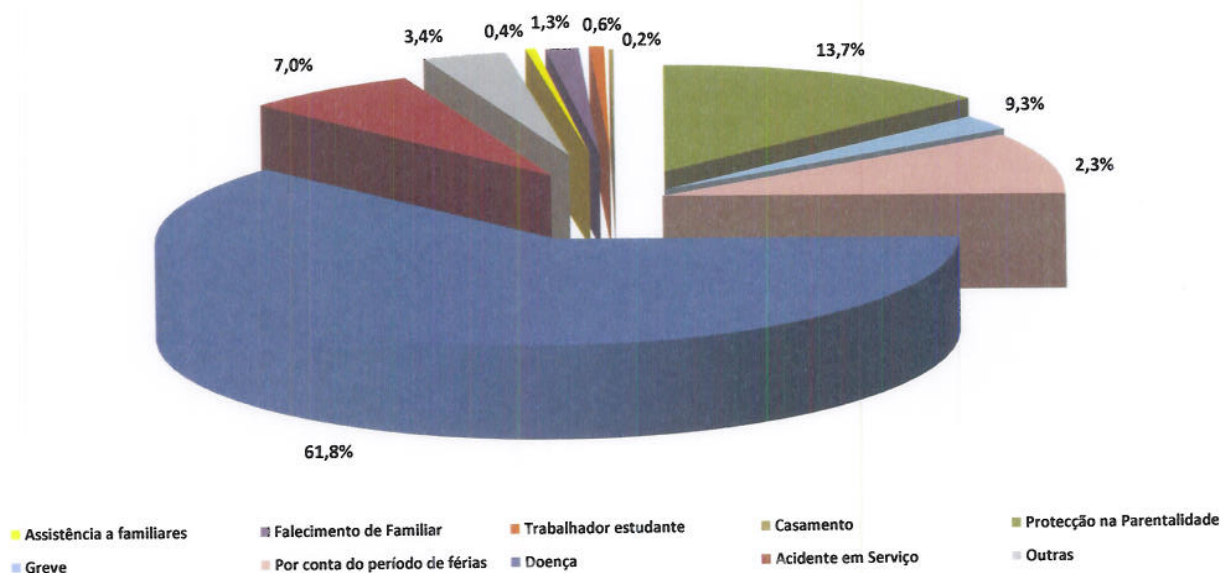
Número de Horas de Trabalho Extraordinário

TIPO DE TRABALHO	N.º de Horas por Sexo		TOTAL DE HORAS
	Masculino	Feminino	
Extraordinário (Diurno e Nocturno)	0	0	0
Em Dias Descanso Complementar	0	0	0
Em Dias Descanso Obrigatório	7	0	7
Em Dias Feriados	0	0	0
TOTAL	7	0	7

Número de Dias de Ausência por Motivo e Sexo

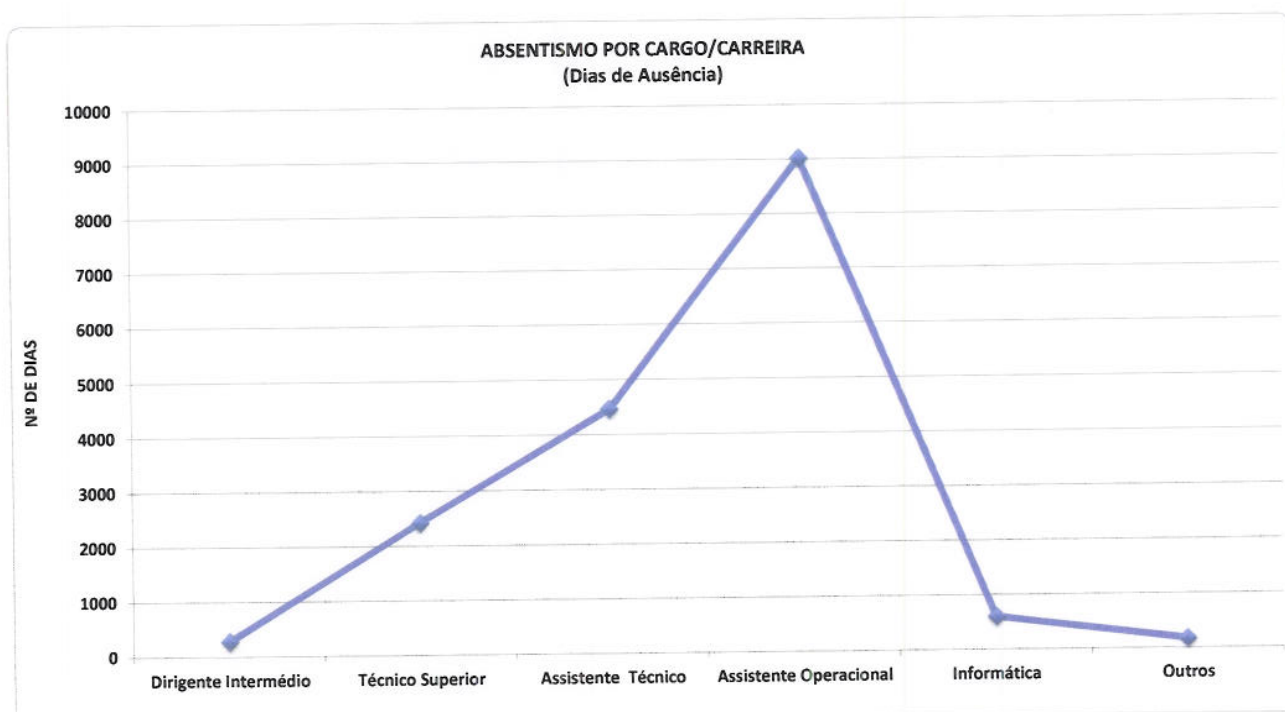
MOTIVO DA AUSÊNCIA	N.º de Dias de Ausência por Sexo		TOTAL (em dias)
	Masculino	Feminino	
Casamento	11	20	31
Protecção na Parentalidade	317	1.999	2.316
Falecimento de Familiar	89	133	222
Doença	2.758	7.708	10.466
Por Acidente em Serviço ou Doença Profissional	831	348	1.179
Assistência a Familiares	14	56	70
Trabalhador Estudante	41	61	102
Por Conta do Período de Férias	703	879	1.582
Com Perda de Vencimento	0	0	0
Cumprimento de Pena Disciplinar	0	0	0
Greve	126	268	394
Injustificadas	10	24	34
Outras	214	356	570
TOTAL (em dias)	5.114	11.852	16.966

ABSENTISMO (MOTIVOS DE AUSÊNCIA)



Número de Dias de Ausência por Cargo/Carreira

MOTIVO DA AUSÊNCIA	GRUPO DE PESSOAL	Dirigente Intermédio	Técnico Superior	Assistente Técnico	Assistente Operacional	Bombeiros	Informática	Polícia Municipal	Outros
Casamento		---	10	10	11	---	---	---	---
Protecção na Parentalidade		5	866	777	590	---	52	---	26
Falecimento de Familiar		10	16	75	113	---	8	---	---
Doença		202	926	2520	6497	---	319	---	2
Por Acidente em Serviço ou Doença Profissional		---	52	160	895	---	---	---	72
Assistência a Familiares		---	22	10	38	---	---	---	---
Trabalhador Estudante		---	9	74	---	---	19	---	---
Por Conta do Período de Férias		55	345	543	504	---	76	---	59
Com Perda de Vencimento		---	---	---	---	---	---	---	---
Cumprimento de Pena Disciplinar		---	---	---	---	---	---	---	---
Greve		4	46	100	223	---	11	---	10
Injustificadas		---	---	7	4	---	23	---	---
Outras		7	129	192	146	---	91	---	5
TOTAL (em dias)		283	2.421	4.468	9.021	0	599	0	174



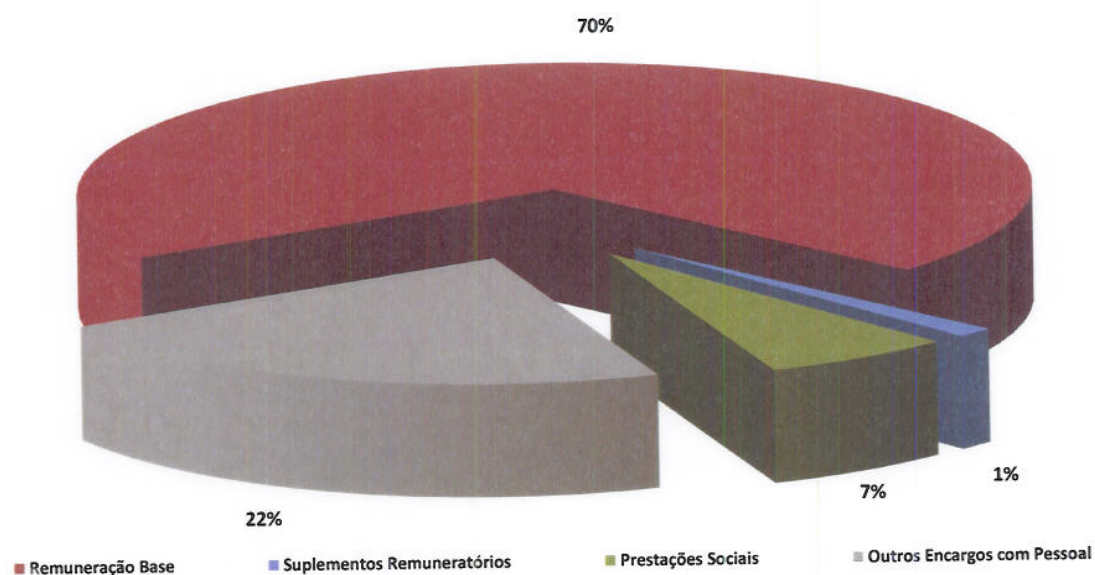
Total dos Encargos com Pessoal Durante o Ano

ENCARGOS COM O PESSOAL (Encargos Gerais)	VALOR (EUROS)
Remuneração base	10.089.488,72
Suplementos Remuneratórios	179.179,57
Prémios de Desempenho	0,00
Prestações Sociais	916.634,79
Outros encargos com pessoal	3.184.794,82
TOTAL	14.370.097,90

ENCARGOS COM SUPLEMENTOS REMUNERATÓRIOS	VALOR (EUROS)
Trabalho extraordinário (Diurno e Nocturno)	0,00
Trabalho normal nocturno	449,39
Trabalho em dias de descanso semanal, complementar e feriados	66,58
Disponibilidade permanente	0,00
Outros regimes especiais de prestação de trabalho	0,00
Risco, penosidade e insalubridade	0,00
Fixação na periferia	0,00
Trabalho por turnos	28.557,84
Abono para falhas	16.843,76
Participação em reuniões	41.499,00
Ajudas de custo	2.808,11
Representação	88.954,89
Secretariado	0,00
Outros suplementos remuneratórios	0,00
TOTAL	179.179,57

ENCARGOS COM PRESTAÇÕES SOCIAIS	VALOR (EUROS)
Abono de família	50.430,81
Subsídios no âmbito da protecção da parentabilidade	24.309,95
Subsídio de educação especial	0,00
Subsídio mensal vitalício	2.121,12
Subsídio de refeição	833.681,81
Subsídio de funeral	0,00
Subsídio por morte	5.031,00
Benefícios Sociais	0,00
Outros prestações sociais	1.060,10
TOTAL	916.634,79

DISTRIBUIÇÃO DOS ENCARGOS COM O PESSOAL DURANTE O ANO



Quadro 18.2.1

Encargos com Outras Modalidades de Apoio Social

BENEFÍCIOS DE APOIO SOCIAL	VALOR (EUROS)
Grupos desportivos/casas de pessoal	0
Refeitórios	0
Infantários	0
Colónias de férias	0
Apoio a estudos	0
Adiantamentos e empréstimos	0
Outras prestações de acção social complementar	0
TOTAL	0

**Número Total de Acidentes Ocorridos em Serviço Durante o Ano
e do Número de Dias Perdidos com Baixa**

Caracterização do Acidente	Acidentes ocorridos no local de trabalho					Acidentes "in itinere"				
	Total	1 a 3 dias de baixa	4 a 30 dias de baixa	Superior a 30 dias de baixa	Mortais	Total	1 a 3 dias de baixa	4 a 30 dias de baixa	Superior a 30 dias de baixa	Mortais
Número Total de Acidentes	40				0	5				0
Número de Acidentes com Baixa		2	30	8			0	3	2	
Número Dias de trabalho perdidos por acidentes ocorridos no ano		4	403	485			0	57	119	
Número Dias de trabalho perdidos por acidentes ocorridos em anos anteriores		1	321	788			0	49	120	

Quadro 20

Número de Casos de Incapacidade Declarados Durante o Ano

TIPO DE INCAPACIDADE	Número de Casos
Incapacidade Permanente	
<i>Incapacidade permanente absoluta</i>	0
<i>Incapacidade permanente parcial</i>	0
<i>Incapacidade permanente absoluta para o trabalho habitual</i>	0
Incapacidade Temporária absoluta	44
Incapacidade Temporária Parcial	1
TOTAL	45

Quadro 21

Número de Situações de Doença Profissional Registradas Durante o Ano

DOENÇA PROFISSIONAL	Número de Casos	Dias de Ausência
	0	0
TOTAL	0	0

MEDICINA NO TRABALHO

Quadro 22

Actividades de Medicina do Trabalho Ocorridas Durante o Ano

TIPO DE ACTIVIDADE	NÚMERO DE CASOS	VALOR (EUROS)
Total dos exames médicos efectuados	330	18.210
Exames de admissão	0	0
Exames periódicos	149	0
Exames ocasionais e complementares	181	0
Exames de cessação de funções	0	0
Despesas com medicina do trabalho		18.210
Visitas aos postos de trabalho	2	

HIGIENE E SEGURANÇA

Quadros 23, 24, 25 e 26

Contagem de Actividades de Higiene e Segurança no Trabalho

TIPO DE ACTIVIDADE	NÚMERO DE CASOS	
Intervenções das comissões de higiene e segurança (3.4)		
Reuniões anuais de higiene e segurança		
Visitas aos locais de trabalho	0	
Consequências da actividade (3.5)		
Reclassificados		
Recolocados		
Ações de formação de sensibilização em HST (3.6)		
Em matéria de segurança	0	
Pessoas abrangidas por essa actividade	0	
Custos com as actividades HST (3.7)		VALOR (EUROS)
Encargos com a estrutura de HST		24.280
Equipamentos de protecção		15.216
Formação em prevenção de riscos		
Outros custos com medidas de HST		
TOTAL		39.496

FORMAÇÃO PROFISSIONAL

Quadro 27

N.º de Acções de Formação Realizadas Durante o Ano

N.º DE HORAS \ TIPO DE ACÇÃO	N.º de Acções Internas	N.º de Acções Externas	TOTAL DE ACÇÕES
Menos de 30 Horas	0	22	22
de 30 a 59 Horas	0	1	1
de 60 a 119 Horas	0	0	0
com 120 Horas ou Mais	0	0	0
TOTAL	0	23	23

Quadros 28

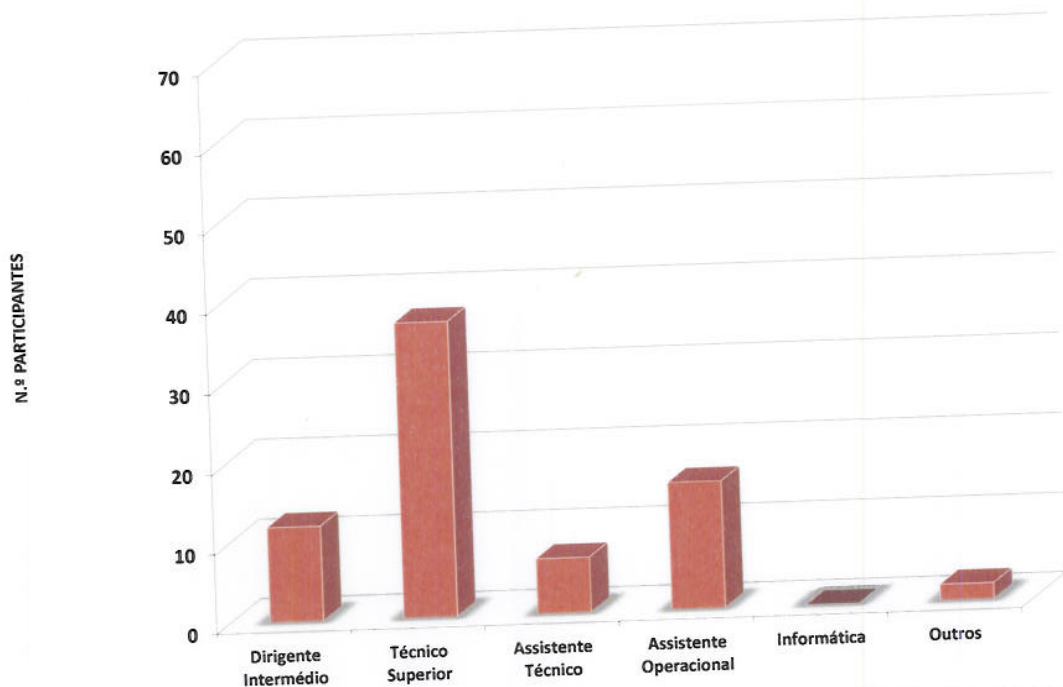
N.º de Participações em Acções de Formação

TIPO DE ACÇÃO	TOTAL
Acções Internas	0
Acções Externas	23
TOTAL	23

N.º de Participações em Acções de Formação por Grupo de Pessoal

GRUPO DE PESSOAL \ TIPO DE ACÇÃO	Acções Internas	Acções Externas	TOTAL
Dirigente Intermédio	0	12	12
Técnico Superior	0	37	37
Assistente Técnico	0	7	7
Assistente Operacional	0	16	16
Informática	0	0	0
Outros	0	2	2

N.º PARTICIPANTES POR CARGO/CARREIRA (FORMAÇÃO)



Quadro 30

Valor Global Gasto em Formação Durante o Ano

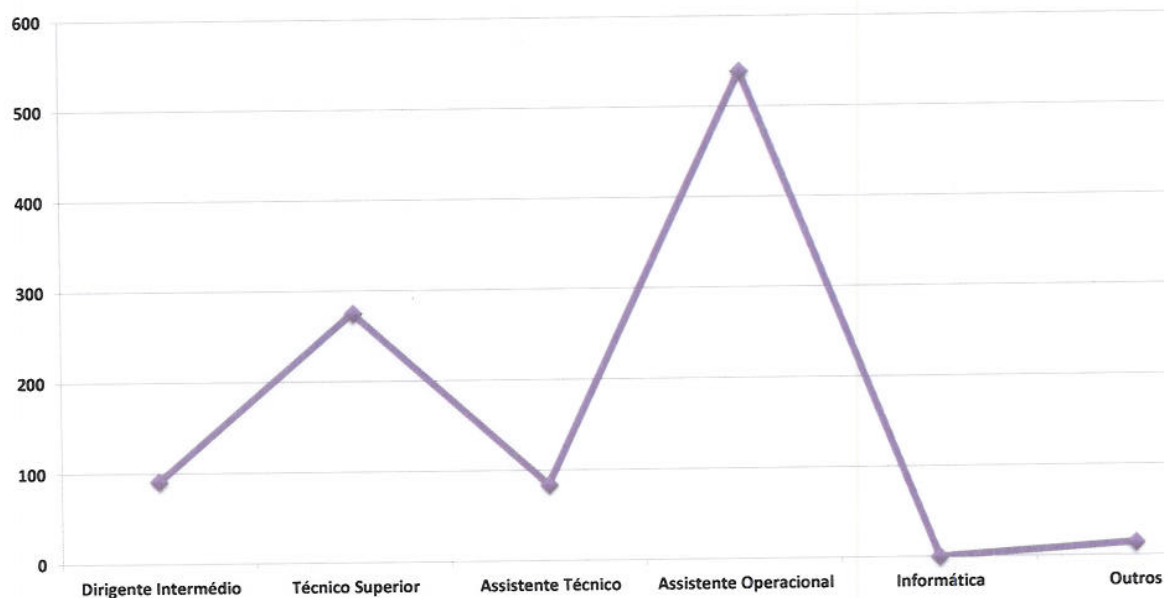
	VALOR (EUROS)
Acções Internas	0
Acções Externas	1.560
TOTAL	1.560

Participação em Acções de Formação (tempo dispendido em horas)

TIPO DE ACÇÃO	TOTAL (do tempo dispendido em horas)
Acções Internas	0
Acções Externas	1.003
TOTAL	1.003

Tempo Dispendido em Horas por Cargo/Carreira na Participação em Acções de Formação

GRUPO DE PESSOAL \ TIPO DE ACÇÃO	Acções Internas	Acções Externas	TOTAL DO TEMPO DISPENDIDO EM HORAS
Dirigente Intermédio	0	91	91
Técnico Superior	0	275	275
Assistente Técnico	0	84	84
Assistente Operacional	0	539	539
Informática	0	0	0
Outros	0	14	14

N.º DE HORAS GASTAS POR CARGO/CARREIRA NA PARTICIPAÇÃO EM ACÇÕES DE FORMAÇÃO

Quadro 31

Relações Profissionais

	NÚMERO
<i>Trabalhadores sindicalizados</i>	212
<i>Elementos pertencentes a comissões de trabalhadores</i>	0
<i>Total de votantes para comissões de trabalhadores</i>	0

Quadro 32

Disciplina

<i>DISCIPLINA</i>	NÚMERO
<i>Processos transitados do ano anterior</i>	0
<i>Processos instaurados durante o ano</i>	1
<i>Processos transitados para o ano seguinte</i>	0
<i>Processos decididos</i> TOTAL	1
<i>Arquivados</i>	0
<i>Repreensão escrita</i>	0
<i>Multa</i>	0
<i>Suspensão</i>	0
<i>Demissão por facto imputável ao trabalhador</i>	0
<i>Cessação da comissão de serviço</i>	0